

উপজেলা পরিষদ

দশমিনা, পটুয়াখালী।

বার্ষিক উন্নয়ন পরিকল্পনা (২০২২-২০২৩)

জুন-২০২২

উপজেলা পরিষদ

দশমিনা, পটুয়াখালী।

বার্ষিক উন্নয়ন পরিকল্পনা

(২০২২-২০২৩)

উপদেষ্টাঃ

জনাব এস. এম. শাহজাদা, এম. পি.

❖ সার্বিক সহযোগিতায় :

জনাব মো: আবদুল আজীজ

চেয়ারম্যান, উপজেলা পরিষদ, দশমিনা, পটুয়াখালী

জনাব মো: নাসির উদ্দিন পালোয়ান

ভাইস চেয়ারম্যান, উপজেলা পরিষদ, দশমিনা, পটুয়াখালী

জনাব সামছুল্লাহর খান ডলি

মহিলা ভাইস চেয়ারম্যান, উপজেলা পরিষদ, দশমিনা, পটুয়াখালী

❖ সম্পদনায় :

জনাব মো: মহিউদ্দিন আল হেলাল

উপজেলা নির্বাহী অফিসার

দশমিনা, পটুয়াখালী

❖ কারিগরি সহযোগিতায় :

জনাব স্বপন কুমার গণপতি

উপজেলা ডেভেলপমেন্ট ফ্যাসিলিটের

উপজেলা পরিচালন ও উন্নয়ন প্রকল্প (ইউজিডিপি)

স্থানীয় সরকার বিভাগ, দশমিনা, পটুয়াখালী

❖ তথ্য সরবরাহে :

জনাব দেওয়ান মো: জিয়াউর রহমান

সহকারি প্রোগ্রামার

তথ্য ও যোগাযোগ প্রযুক্তি বিভাগ, দশমিনা, পটুয়াখালী

❖ প্রকাশক ও গ্রন্থস্বত্ব :

উপজেলা পরিষদ, দশমিনা, পটুয়াখালী

❖ প্রকাশকাল :

জুন ২০২২ খ্রিঃ

সূচীপত্র

১. প্রথম অধ্যায়

পৃষ্ঠা নং

- ১.১ ভূমিকা ও প্রেক্ষাপট.....
- ১.২ পরিকল্পনা বই প্রণয়নের উদ্দেশ্য
- ১.৩ মানচিত্রসহ উপজেলার পরিচিতি.....
- ১.৪ উপজেলা তথ্য ও পরিকল্পনা বই প্রণয়নের ক্ষেত্রে অনুসরণীয় ধাপ সমূহ
- ১.৫ বার্ষিক পরিকল্পনা বই প্রণয়নের সীমাবদ্ধতাসমূহ

২. দ্বিতীয় অধ্যায়

উপজেলার বিভিন্ন বিভাগ সমূহের পরিস্থিতি বিশ্লেষণ, চলতি অর্থবছরের বাস্তবায়িত কর্মকান্ড ও আগামী অর্থ-বছরের জন্য গৃহীত কর্ম পরিকল্পনা :

২.১ হস্তান্তরিত বিভাগ সমূহের তথ্যঃ

- ২.১.১ প্রকৌশল বিভাগ (এলজিইডি).....
- ২.১.২ স্বাস্থ্য বিভাগ.....
- ২.১.৩ উপজেলা কৃষি অফিস.....
- ২.১.৪ মৎস্য বিভাগ.....
- ২.১.৫ উপজেলা প্রাণিসম্পদ অফিস
- ২.১.৬ পরিবার পরিকল্পনা.....
- ২.১.৭ উপজেলা মাধ্যমিক শিক্ষা.....
- ২.১.৮ উপজেলা প্রাথমিক শিক্ষা.....
- ২.১.৯ উপজেলা সমাজসেবা বিভাগ.....
- ২.১.১০ উপজেলা মহিলা বিষয়ক.....
- ২.১.১১ উপজেলা যুব উন্নয়ন বিভাগ.....
- ২.১.১২ উপজেলা পল্লী উন্নয়ন অফিস.....
- ২.১.১৩ উপজেলা জনস্বাস্থ্য প্রকৌশল অধিদপ্তর.....
- ২.১.১৪ উপজেলা প্রকল্প বাস্তবায়ন অফিস.....
- ২.১.১৫ উপজেলা সমবায় অফিস
- ২.১.১৬ উপজেলা বন অফিস.....

২.২ অহস্তান্তরিত বিভাগ সমূহের সাধারণ তথ্য :

- ২.২.১ উপজেলা ভূমি অফিস.....
- ২.২.২ বাংলাদেশ পুলিশ, বিজয়নগর থানা
- ২.২.৩ উপজেলা নির্বাচন অফিস.....
- ২.২.৪ বিএডিসি
- ২.২.৫ খাদ্য অফিস.....
- ২.২.৬ উপজেলা পরিসংখ্যান অফিস.....
- ২.২.৭ ভূমি রেজিস্ট্রেশন.....
- ২.২.৮ পল্লী দারিদ্র বিমোচন ফাউন্ডেশন.....
- ২.২.৯ উপজেলা রিসোর্স সেন্টার.....
- ২.২.১০ আনসার ও ভিডিপি.....
- ২.২.১১ একটি বাড়ি একটি খামার প্রকল্প.....

৩. তৃতীয় অধ্যায়

উপজেলা পরিষদের সম্পদ মানচিত্র

- ৩.১ ভূমিকা.....
- ৩.২ উপজেলা পরিষদের গত বছরের রাজস্ব ও উন্নয়ন তহবিল
- ৩.৩ উপজেলা পরিষদের হস্তান্তরিত বিভাগ সমূহের ব্যয় : ২০২১-২০২২.....

৪. চতুর্থ অধ্যায়

২০২২-২৩ অর্থ বছরের উন্নয়ন দৃষ্টিভঙ্গি

- ৪.১ পরিস্থিতি বিশ্লেষণ.....
- ৪.২ রূপকল্প (Vision).....
- ৪.৩ লক্ষ্য, উদ্দেশ্য ও অভিষ্ট লক্ষ্যমাত্রা (Goals, Objectives and Targets).....
- ৪.৪ উপজেলার প্রধান সমস্যা বা সেক্টর চিহ্নিত করে আগামী বছরের অধিকার ভিত্তিক প্রকল্প তালিকার সার-সংক্ষেপ.....

৫. পঞ্চম অধ্যায়

২০২২-২৩ অর্থবছরের বাজেট

- ৫.১ বাজেট প্রণয়ন পদ্ধতি.....
- ৫.২ বাজেট সার-সংক্ষেপ ও বাজেট

৬. ষষ্ঠ অধ্যায়

মনিটরিং ও মূল্যায়ন পদ্ধতি

- ৬.১ পরিবীক্ষণ ও মূল্যায়ন পরিকল্পনা।

প্রথম অধ্যায়

ভূমিকা, উপজেলা পরিচিতি ও পরিস্থিতি বিশ্লেষণ

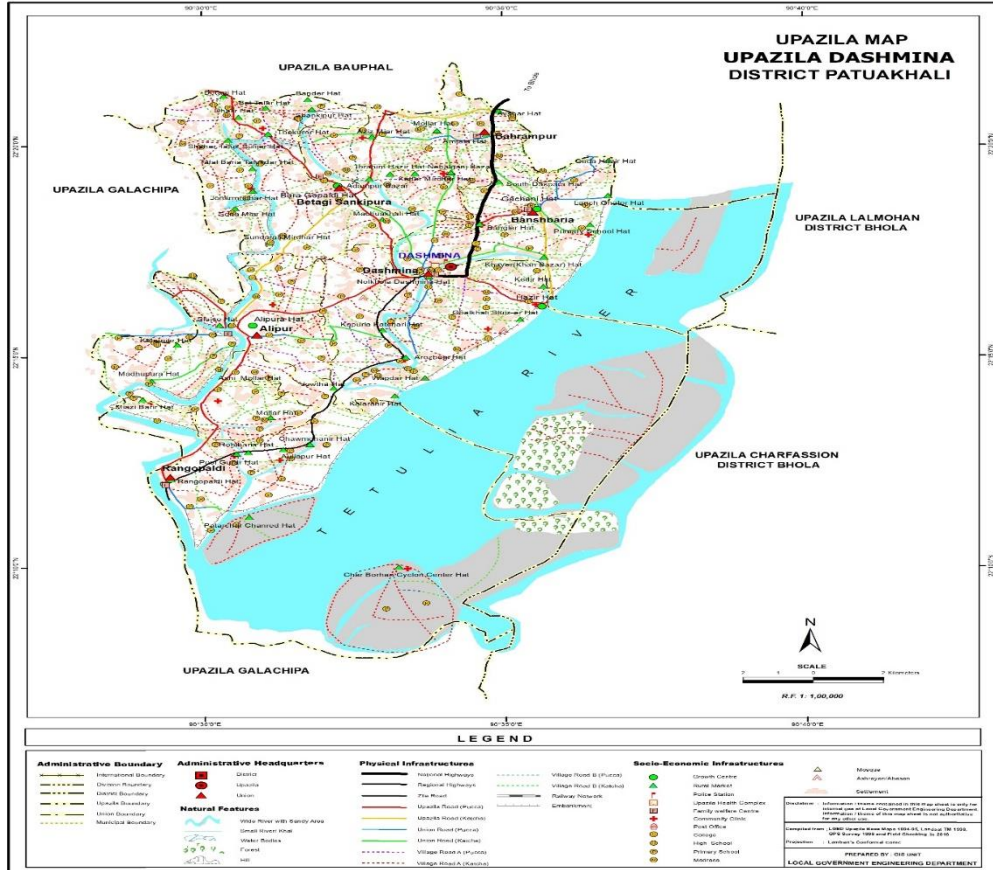
১.১ ভূমিকা ও প্রেক্ষাপট :

পরিকল্পনা বলতে লক্ষ্য অর্জনের জন্য কর্ম পদ্ধতিকে বুঝায়। একটি সচেতন ও পদ্ধতিগত প্রচেষ্টা যা নির্দিষ্ট সময়ের মধ্যে দেশের বিবিধ সম্পদকে সুবিবেচিত ও সুস্পষ্টভাবে কাজে লাগিয়ে চাহিদা মাফিক লক্ষ্য অর্জনে সহায়ক ভূমিকা পালন করে। পরিকল্পনা বলতে বর্তমান ও ভবিষ্যত অর্থনৈতিক কর্মকাণ্ডের মধ্যে সেতু বন্ধন সৃষ্টি করাকে বুঝায়। দেশের আর্থসামাজিক উন্নয়নের জন্য পরিকল্পনা প্রণয়ন করা হয়। পরিকল্পনার অন্যতম প্রধান বিষয় বস্তুর একটি হচ্ছে সম্পদের যথাযথ ব্যবহার। আধুনিক যুগে অর্থনৈতিক নীতি বিশেষত উন্নয়নের জন্য পরিকল্পনা প্রণয়ন করা রাষ্ট্রীয় কর্মকাণ্ডের একটি অবিচ্ছেদ্য অংশে।

পরিকল্পনা ছাড়া কোন জাতি বা দেশ বা সমাজ উন্নতির দিকে অগ্রসর হতে পারে না। পরিকল্পনা প্রণয়নে জাতীয় বা দেশ ভিত্তিক ফলাফল অর্জনের দিকে গুরুত্ব আরোপ করা হয় এবং নিম্ন থেকে উর্ধ্বমুখী পদ্ধতি অনুসরণ করা হয়। খাতভিত্তিক পরিকল্পনার লক্ষ্যমাত্রার সাথে সামঞ্জস্য রেখে সংশ্লিষ্ট সকল উন্নয়ন খাতকে বিবেচনা পূর্বক স্থানীয় পর্যায়ে দশমিনা উপজেলা পরিষদের পরিকল্পনা প্রণয়নের পদক্ষেপ গ্রহণ করা হয়। সার্বিক উন্নয়নের লক্ষ্যে এলাকার খাতভিত্তিক সমস্যা চিহ্নিতকরণ, চাহিদা নিরূপণ ও সমস্যা সমাধানের নিমিত্তে উন্নয়ন পরিকল্পনা প্রণয়ন করার প্রয়োজনীয়তা অপরিসীম। দশমিনা উপজেলা পরিষদ স্থানীয় উন্নয়নের লক্ষ্যে উপজেলার সকল তথ্য সম্বলিত একটি বার্ষিক উন্নয়ন পরিকল্পনা বই প্রণয়ন করেছে। এ পরিকল্পনা বই তৈরীর অন্যতম উদ্দেশ্য হচ্ছে স্থানীয় সম্পদের সুষ্ঠু ব্যবহারের মাধ্যমে স্থানীয় সমস্যার সমাধান এবং একটি গণতান্ত্রিক কার্যকর শক্তিশালী পরিষদ গঠন। বর্তমান সরকারের উন্নয়ন কর্মকাণ্ডের ধারাবাহিকতাকে বিশেষ বিবেচনায় রেখে স্থানীয় জনগণের চাহিদার প্রতি দৃষ্টি রেখে দশমিনা উপজেলার বার্ষিক উন্নয়ন পরিকল্পনা প্রণয়নের প্রয়াস নেয়া হয়।

১.২ উপজেলা পরিচিতি :

দশমিনা উপজেলার মানচিত্র



বাংলাদেশের দক্ষিণে বঙ্গোপসাগরের কাছাকাছি তেঁতুলিয়া নদী বিধৌত জনপদ সাগরকন্যা খ্যাত পটুয়াখালী জেলার দশমিনা উপজেলা। অন্যান্য উপজেলার তুলনায় এখানকার জনসংখ্যার ঘনত্ব বেশী হওয়ায় স্বাভাবিকভাবে অত্র এলাকায় মাথাপিছু জমির পরিমাণও অনেক কম। উপজেলার মোট আয়তন ৩৫১.৮৮ বর্গ কি:মি। জেলা শহর পটুয়াখালী থেকে প্রায় ২৫ কি:মি: পূর্বে এর অবস্থান। ০৭ (সাত) টি ইউনিয়ন নিয়ে এ উপজেলা গঠিত। সুজলা-সুফলা, শস্য-শ্যামলা নদীমাতৃক, পলি, দো-আঁশ ও এঁটেল মাটি সমৃদ্ধ এ উপজেলা। দশমিনার উত্তরে বাউফল উপজেলা, পশ্চিমে পটুয়াখালী সদর উপজেলা, দক্ষিণে গলাচিপা উপজেলা এবং পূর্বদিকে সু-বিশাল তেঁতুলিয়া নদী।

সাম্প্রতিক বছরসমূহের প্রধান অর্জনসমূহ:

উপজেলা প্রশাসন, দশমিনা, পটুয়াখালী ইতোমধ্যে জনবান্ধব ও উজ্জ্বলী কর্মপরিকল্পনা বাস্তবায়নের মাধ্যমে তৃনমূল জনগণের আস্থা অর্জনে সমর্থ হয়েছে। তথ্য ও যোগাযোগ প্রযুক্তি নির্ভর জনবান্ধব নাগরিক সেবা প্রদানের লক্ষ্যে পঞ্চবার্ষিক উন্নয়ন পরিকল্পনা প্রণয়ন করে দক্ষতার সহিত কাজ করে যাচ্ছে।

- নাগরিক সেবা সহজীকরণ ও সুশাসন নিশ্চিতকল্পে সিটিজেন চার্টার প্রনয়ন, মানবসম্পদ উন্নয়নকে বিশেষ গুরুত্ব দিয়ে প্রশিক্ষণ কোর্সের আয়োজন করা হয়েছে।
- উপজেলা প্রশাসন ভবনের সার্বিক অবকাঠামো মেরামত ও পূর্ণগঠন, স্বচ্ছতা ও জবাবদিহিতা নিশ্চিতকল্পে CCTV স্থাপন।
- উপজেলা নির্বাহী অফিসারের কার্যালয়ে Wi-Fi কানেক্টিভিটি স্থাপন, সেবা ভিত্তিক ফ্রন্ট ডেস্ক স্থাপন, নারী-শিশু-প্রতিবন্ধী ও বয়স্কদের জন্য বিশেষ সার্ভিস ডেস্ক ও রুম ডিরেক্টরি, অনলাইন এপয়েন্টমেন্টের ব্যবস্থা।
- শিক্ষা প্রতিষ্ঠান আলোকিত করা(আলোর ভূবন), সকল শিক্ষা প্রতিষ্ঠানে সততা স্টোর স্থাপন করার কার্যক্রম চলমান রয়েছে, উপজেলার শিক্ষার মানোন্নয়নে সার্বক্ষণিক তদারকি ও প্রস্তুতিমূলক পরীক্ষার আয়োজন এবং মেধাবী ও গরীব শিক্ষার্থীদের হোম ভিজিট সহ অন্যান্য প্রণোদনা, সকল বিদ্যালয় ব্যবস্থাপনা কমিটি সক্রিয় করা হয়েছে।
- পরিবেশ সুরক্ষায় প্লাস্টিক রিসাইক্লিং ক্যাম্পেইন, ক্রিয়েটিভিটি চ্যালেঞ্জ প্রতিযোগিতার আয়োজন করা হয়েছে।
- পুষ্টি সচেতনতা বৃদ্ধি ও করোনা প্রতিরোধে পুষ্টিকানন কর্মসূচির আওতায় ১০ টি পুষ্টি বাগান তৈরী করা হয়েছে।
- শিশু সুরক্ষায় ১০ টি বৃদ্ধি প্রতিবন্ধী ও অটিস্টিক বিদ্যালয়ের শিশুদের সমাজের মূলধারায় সম্পৃক্তকরণে শিশুমেলা আয়োজন করা।
- জনগুরুত্বপূর্ণ স্থানে সিসিটিভি ক্যামেরা স্থাপন করা হয়েছে, ২০ টির অধিক বাল্য বিবাহ বন্ধ হয়েছে, অবৈধ খাল পুনরুদ্ধার ও নদীতে বালু উত্তোলন রোধসহ সরকারি সম্পত্তির অবৈধ দখলমুক্ত করা হয়েছে। অবৈধ দখল উচ্ছেদ করে হাট-বাজারের অবকাঠামোর উন্নয়ন করা হয়েছে।
- উপজেলা প্রশাসনের ঐকান্তিক প্রচেষ্টায় অত্র উপজেলায় মোট ২৬০ টি ঘর মুজিব বর্ষ উপলক্ষে 'ক' শ্রেণীর ভূমিহীনদের মাঝে প্রদান করার মাধ্যমে ভূমিহীনমুক্ত উপজেলার গৌরব অর্জন করেছে। ভূমি উন্নয়ন করের শতভাগ আদায় সম্ভব হয়েছে।
- নিয়মিত গনশুনানীর মাধ্যমে সাধারণ নাগরিকের সমস্যা সরাসরি শুনে প্রয়োজনে সমস্যা সংগঠনের স্থান পরিদর্শন করে ব্যবস্থা গ্রহণ করা হচ্ছে।
- ২০২১-২০২২ অর্থবছরে ইউএনও দশমিনার সক্রিয় অংশগ্রহণে উপজেলায় বিভিন্ন দপ্তরের মোট ৫২টি উঠান বৈঠক নিষ্ঠার সাথে আয়োজন করা হয়েছে।
- ২০২১-২০২২ অর্থবছরে মাদক, খাদ্যে ভেজাল, ইভটিজিং, গণপরিবহণের শৃঙ্খলা ফিরিয়ে আনতে ২০২১-২২ অর্থবছরে মোট ৬০ টি মোবাইল কোর্ট পরিচালনা করা হয়েছে।
- এক্সিকিউটিভ ম্যাজিস্ট্রেট কোর্টের অনিষ্পন্ন মামলাসমূহ দ্রুত নিষ্পত্তি করার ব্যবস্থা নেয়া হচ্ছে এবং ২০২১-২২ অর্থবছরে মোট ৮০% সার্টিফিকেট মামলা নিষ্পত্তি করা হয়েছে।

সমস্যা এবং চ্যালেঞ্জসমূহ:

ক্ষুধা ও দারিদ্রমুক্ত বাংলাদেশ গড়ার লক্ষ্যে জনকল্যাণে নিবেদিত উন্নয়নমুখী এবং তথ্য প্রযুক্তি নির্ভর উপজেলা নির্বাহী অফিসারের কার্যালয়ের ক্রমবর্ধমান নাগরিক সেবা নিশ্চিতকল্পে প্রধান সমস্যা ও চ্যালেঞ্জগুলো হলো:

- উচ্চ দারিদ্রের হার ও স্বল্প স্বাক্ষরতার হারের কারণে ক্রমবর্ধমান বেকার সমস্যা
- উপকূলীয় এলাকা এবং নদীভাঙন কবলিত হওয়ায় নিয়মিতভাবে অসংখ্য পরিবারের নিঃস্ব হয়ে যাওয়া
- উপজেলার বিভিন্ন কমিটির কার্যকর না থাকা,
- প্রশাসনিক ও আর্থিক ক্ষমতার মিসম্যাচ যা বিভিন্ন দপ্তরের মধ্যে সমন্বয়কে ব্যত করে,
- জনবলের ঘাটতি, বিদ্যমান জনবলের দক্ষতা উন্নয়নে উচ্চতর প্রশিক্ষণের ঘাটতি,
- চাহিদাভিত্তিক বরাদ্দ না হয়ে সকল উপজেলার জন্য একই বরাদ্দ, মাঠ পর্যায়ে কর্মরত জনবলের কর্ম নিপুণতার অপরিপািততা,
- আধুনিক ও তথ্যপ্রযুক্তি নির্ভর অফিস ব্যবস্থাপনার সরঞ্জামের অভাব এবং অবকাঠামোগত সীমাবদ্ধতা,
- যথাসময়ে উন্নয়নমূলক প্রকল্পের বরাদ্দ না পাওয়া
- উপজেলার সার্বিক পরিস্থিতি পর্যবেক্ষণ, উন্নয়ন প্রকল্প প্রণয়ন ও বাস্তবায়নের লক্ষ্যে নিয়মিত পরিদর্শনের জন্য পর্যাপ্ত লজিস্টিকের অভাব।

ভবিষ্যৎ পরিকল্পনা:

বাংলাদেশ সরকার ঘোষিত ভিশন ২০৪১ এবং টেকসই উন্নয়ন লক্ষ্যমাত্রা (SDGs) অর্জনের লক্ষ্যে নাগরিকসেবা সহজীকরণ এবং জনকল্যাণ ও উন্নয়নমুখী জনসেবা প্রদান নিশ্চিতকরণে তথ্যপ্রযুক্তির সর্বোচ্চ ব্যবহারকে অগ্রাধিকার দিয়ে জনবান্ধব অফিস ব্যবস্থাপনা গড়ে তোলা, **Account management, E-Filing** ব্যবস্থাপনার মাধ্যমে অফিস ব্যবস্থাপনায় গতির সঞ্চার করা। চাহিদা অনুযায়ী কম্পিউটার ও স্ক্যানার সংগ্রহ। এছাড়া পঞ্চবার্ষিক পরিকল্পনার সাথে সমন্বয় রেখে গৃহীত কার্যক্রম ও বার্ষিক কর্মপরিকল্পনা চুক্তি শতভাগ বাস্তবায়ন করার লক্ষ্যে প্রয়োজনীয় ব্যবস্থা গ্রহণ।

১.৩ পরিকল্পনা বই প্রণয়নের উদ্দেশ্য :

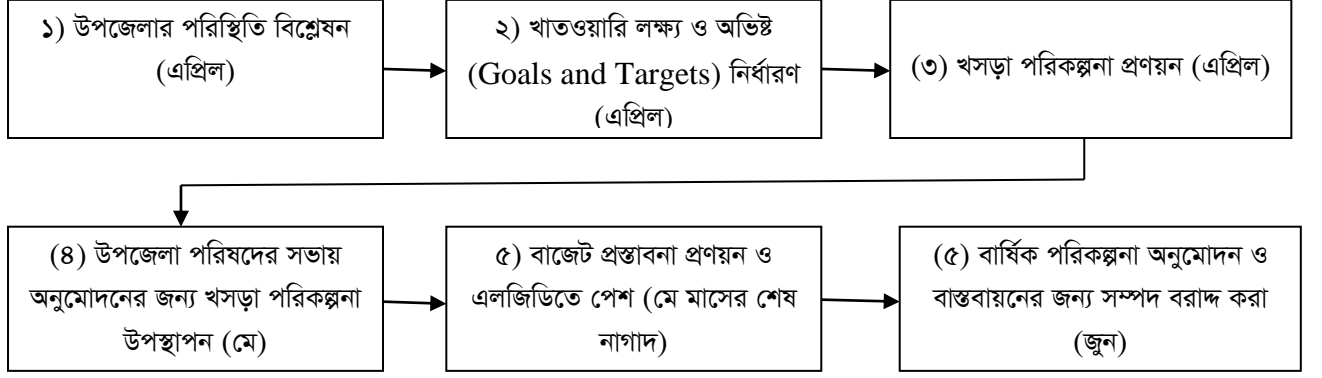
তথ্য প্রযুক্তির যুগে যার কাছে যত তথ্য আছে সে তত সমৃদ্ধশালী। সেই সূত্র ধরেই দশমিনা উপজেলা পরিষদের পরিকল্পনা বই প্রণয়ন করা হয়েছে। যেহেতু পরিকল্পনা বইটি অত্র উপজেলার একটি তথ্য ভান্ডার সেহেতু এই বই উপজেলার সকল দপ্তরের, ইউনিয়ন পরিষদের, উপজেলা পরিষদ ও জেলা প্রশাসন সহ সংশ্লিষ্ট সকল দপ্তরের কাজ কর্মে সহায়তা করবে। এছাড়া অন্যান্য জেলা ও উপজেলা দশমিনা উপজেলা সম্পর্কে একটি সুস্পষ্ট ধারণা পাবে। উপরোক্ত কারণে এই পরিকল্পনা বই প্রণয়নের উদ্যোগ গ্রহণ করা হয়েছে। তাছাড়াও অত্র পরিকল্পনা বইটি প্রণয়নে কিছু সুনির্দিষ্ট উদ্দেশ্য রয়েছে যা নিম্নরূপ :

- ক) দশমিনা উপজেলার জনগণের প্রকৃত সমস্যা চিহ্নিত করে পরিকল্পনা করা এবং স্থানীয় সম্পদ অর্জনের মাধ্যমে পরিকল্পনার আলোকে বাস্তবায়ন করা;
- খ) দশমিনা উপজেলার সকল স্টেকহোল্ডারদের অংশগ্রহণে এলাকার উন্নয়ন পরিকল্পনা প্রণয়ন ও বাস্তবায়নের মাধ্যমে দশমিনা উপজেলা পরিষদের স্বচ্ছতা, জবাবদিহিতা নিশ্চিতকরণ ও পরিষদের দক্ষতা বৃদ্ধিকরণ;
- গ) আপমর জনগণের চাহিদা মোতাবেক সেবা সরবরাহ নিশ্চিতকরণের লক্ষ্যে জাতিগঠনমূলক প্রতিষ্ঠানসমূহের সাথে উপজেলা পরিষদের অংশীদারিত্ব সৃষ্টি করে;
- ঘ) পরিকল্পিত সেবা ও সহযোগিতা প্রদানের মাধ্যমে এলাকার সেচ ব্যবস্থাপনা, নিষ্কাশন, শস্য, প্রাণিসম্পদ, মৎস্য ইত্যাদির উৎপাদনশীলতা বৃদ্ধি করা;
- ঙ) অত্র উপজেলার পশ্চাদপদ জনগোষ্ঠিকে অগ্রসরমান করার লক্ষ্যে পরিকল্পনা মোতাবেক কাজ করা;
- চ) অত্র বার্ষিক উন্নয়ন পরিকল্পনা বই তৈরীর মধ্য দিয়ে এলাকার জনগণের নিকট উপজেলা পরিষদের কার্যক্রমকে আরও স্বচ্ছ ও জবাবদিহিমূলক করা।

১.৪ উপজেলা বার্ষিক উন্নয়ন পরিকল্পনা বই প্রণয়নের অনুসরণীয় ধাপ সমূহ :

স্থানীয় সরকার (উপজেলা পরিষদ) আইন, ২০০৯ এর ৪২ নং অনুচ্ছেদে জনঅংশগ্রহণমূলক পরিকল্পনা প্রণয়নের বিধান রয়েছে। সে লক্ষ্যে দশমিনা উপজেলা পরিষদের একটি বার্ষিকী পরিকল্পনা প্রণয়নের উপর গুরুত্বারোপ করা হয়। স্থানীয় সরকার বিভাগ, স্থানীয় সরকার পল্লী উন্নয়ন ও সমবায় মন্ত্রণালয় ও জাপান আন্তর্জাতিক উন্নয়ন সংস্থা (জাইকা) এর মাধ্যমে উপজেলা পরিচালন ও উন্নয়ন প্রকল্প (ইউজিডিপি) এর কারিগরি সহযোগিতায় দশমিনা উপজেলা পরিষদের চেয়ারম্যানসহ কর্মকর্তাগণকে প্রয়োজনীয় প্রশিক্ষণ প্রদান করা হয়। পরবর্তীতে এর অগ্রগতি বিষয়ে পুনরায় পরিষদের সকল সদস্য এবং কর্মকর্তাদের নিয়ে পর্যালোচনা সভা করা হয়। পরিকল্পনা প্রণয়নের লক্ষ্যে উপজেলা নির্বাহী অফিসার'কে সভাপতি করে ০৭ সদস্য বিশিষ্ট পরিকল্পনা বিষয়ক কারিগরি কমিটি গঠন করা হয়। গঠিত কমিটির নেতৃত্বে সকল হস্তান্তরিত বিভাগ, ইউনিয়ন পরিষদ ও অহস্তান্তরিত বিভাগ সমূহের তথ্য-উপাত্ত সংগ্রহ করে একটি খসড়া পরিকল্পনা প্রণয়ন করা হয়। কমিটির সার্বিক সহযোগিতায় পরিকল্পনা ও বাজেট কমিটি উল্লেখিত পরিকল্পনা ও তথ্য নিয়ে পরপর কয়েকটি সভার মাধ্যমে একটি চূড়ান্ত খসড়া পরিকল্পনা ও তথ্য বই প্রণয়ন করেন। অতঃপর উক্ত খসড়া পরিকল্পনা বইটি পরিষদের বিশেষ সভায় পর্যালোচনা করা হয় এবং কিছু সংশোধনী সাপেক্ষে তা অনুমোদন করা হয়। পরিকল্পনা ও তথ্য বইটি তৈরী করতে পরিকল্পনা প্রণয়ন প্রক্রিয়ায় নিম্নে উল্লেখিত ধাপ অনুসরণ করা হয়েছে।

উপজেলা তথ্য ও পরিকল্পনা প্রণয়নে অনুসরণীয় ধাপ সমূহ



১.৫ বার্ষিক পরিকল্পনা বই প্রণয়নের সীমাবদ্ধতা সমূহ :

পরিকল্পনা বইটি প্রণয়ন ও প্রকাশ করতে গিয়ে দশমিনা উপজেলাকে বিভিন্ন সীমাবদ্ধতা অতিক্রম করতে হয়েছে যার কয়েকটি নিম্নে তুলে ধরা হলো :

- ক) পরিকল্পনা বই প্রণয়ন ও প্রকাশের মতো একটি সুক্ষ্ম কাজের জন্য দক্ষ ও প্রশিক্ষনের অভাব কাজের প্রতিটি ক্ষেত্রেই অনুভূত হয়েছে।
- খ) এ ধরনের পরিকল্পনা বই প্রথম প্রণয়ন ও প্রকাশ করতে গিয়ে নির্দিষ্ট রূপরেখার না থাকায় সকলের মধ্যে সংশয় ও দ্বিধা পরিলক্ষিত হয়েছে।
- গ) উপজেলা পর্যায়ে বিভিন্ন সেক্টরে তথ্যের ঘাটতি রয়েছে। তাই সংশ্লিষ্ট সেক্টরের বর্তমান তথ্যের ভিত্তিতে পরিকল্পনা বই প্রণয়ন ও প্রকাশ করা বেশ কষ্টসাধ্য বিষয়।
- ঘ) চাহিদা ও সম্পদের অসামঞ্জস্যতা থাকায় প্রকল্প বাছাইকরণে বেশ বেগ পেতে হয়েছে।
- ঙ) সম্পদের সীমাবদ্ধতার কারণে সংশ্লিষ্ট কমিটিকে বিভিন্ন বিকল্প চিন্তা করতে হয়েছে।
- চ) পরিকল্পনা প্রণয়ন ও বাস্তবায়নের ক্ষেত্রে প্রেরণা প্রদানের অপ্রতুলতাও রয়েছে।

দ্বিতীয় অধ্যায়

উপজেলার বিভিন্ন বিভাগ সমূহের পরিস্থিতি বিশ্লেষণ, চলতি অর্থবছরের বাস্তবায়িত কর্মকান্ড ও আগামী অর্থ-বছরের জন্য গৃহীত কর্ম পরিকল্পনা

২.১ : হস্তান্তরিত বিভাগ সমূহ :-

২.১.১ : স্থানীয় সরকার প্রকৌশল বিভাগ (এলজিইডি) :

অর্থনৈতিক উন্নয়নের সূচনা এবং স্থায়ীত্বের পূর্বশর্ত হচ্ছে একটি সুন্দর ও টেকসই যোগাযোগ ব্যবস্থা। তাই বাংলাদেশ এর পল্লী এলাকার আর্থ-সামাজিক উন্নয়নে স্থানীয় সরকার প্রকৌশল অধিদপ্তর (এলজিইডি) এর ভূমিক অপরিসীম। পল্লী এলাকার ভৌত অবকাঠামো নির্মাণ ও রক্ষণাবেক্ষণ, পানি সম্পদ উন্নয়ন ও ব্যবস্থাপনাসহ যোগাযোগ, শিক্ষা, স্বাস্থ্য ইত্যাদি খাতে প্রত্যক্ষ ও পরোক্ষভাবে এলজিইডি ভূমিকা পালন করে আসছে। সরকার পরিবহন নেটওয়ার্ক উন্নয়নে বিভিন্ন প্রকার পদক্ষেপ গ্রহণ করে তা বাস্তবায়ন করছে। বাংলাদেশ সড়ক ও সড়ক পরিবহন বিভিন্ন কারণে যেমন : গতি, নমনীয়তা এবং বাজার গম্যতার কারণে, পরিবহন ব্যবস্থার প্রধান উপায়ে পরিণত হয়েছে। বাংলাদেশের সড়ক নেটওয়ার্ক গঠিত হয়েছে জাতীয় মহাসড়ক, আঞ্চলিক মহাসড়ক, থানা সংযোগ সড়ক, প্রবৃদ্ধি কেন্দ্র সংযোগ সড়ক, ইউনিয়ন সংযোগ সড়ক এবং গ্রামীণ সড়ক এর সমন্বয়ে। বার্ষিক পরিকল্পনার মূল উদ্দেশ্য হচ্ছে বর্তমান অবকাঠামোসমূহ ব্যবহার উপযোগী রাখার জন্য প্রয়োজনীয় মেরামত ও সংস্কার এবং যোগাযোগ ব্যবস্থার উন্নয়নের জন্য নতুন অবকাঠামো তৈরী। ইহা ছাড়া সমৃদ্ধ, স্বনির্ভর একটি ডিজিটাল বাংলাদেশ গড়ার প্রত্যয়ে স্থানীয় সরকার প্রকৌশল অধিদপ্তর নিরলস ভাবে কাজ করছে।

SWOT বিশ্লেষণ

উদ্দেশ্য অর্জনের জন্য সহায়ক	উদ্দেশ্য অর্জনের জন্য ক্ষতিকর
সক্ষমতার দিকসমূহ (Strength) : <ul style="list-style-type: none">দক্ষ জনবল রয়েছেকর্মসূচী মনিটরিং করার সহজ ব্যবস্থা রয়েছেজনগনের সাথে সরাসরি কাজ করার ফলে জনগনের চাহিদা সঠিকভাবে নিরূপন করা যায়জন প্রতিনিধিদের সার্বিক সহযোগীতায় যথাসময়ে প্রকল্প নির্বাচন করা যায়বরাদ্দে সাথে সমন্বয় রেখে তাৎক্ষণিকভাবে প্রকল্প প্রণয়ন ও কর্তৃপক্ষের নিকট পেশ করা	দুর্বলতার দিকসমূহ (Weakness) : <ul style="list-style-type: none">জনবল স্বল্পতানুতন উপজেলা হিসেবে স্থানীয় চাহিদার তুলনায় বিভাগীয় বরাদ্দের সীমাবদ্ধতাপ্রকল্প নির্বাচন ও অনুমোদনের ক্ষেত্রে মন্ত্রণালয় হতে সিদ্ধান্ত পাওয়ার ক্ষেত্রে বিলম্ব হওয়ায় প্রকল্প বাস্তবায়নের সার্বিক প্রক্রিয়া অনুসরণ করতে অসুবিধা হয়।দাপ্তরিক কার্যক্রম সম্পাদনের জন্য চাহিদামাফিক প্রযুক্তি নির্ভর উপকরণ স্বল্পতা।
সুযোগের দিকসমূহ (Opportunities) : <ul style="list-style-type: none">এলাকার অবকাঠামোগত উন্নয়নের মাধ্যমে জনগনের আর্থ-সামাজিক অবস্থার উন্নতি সাধন করা।নতুন উপজেলা হওয়ার কারণে অধিক পরিমাণ উন্নয়ন কর্মকান্ড করার সুযোগ রয়েছে বিধায় সকল বিভাগের সাথে সমন্বয় করে পরিকল্পিত উন্নয়ন কর্মসূচী বাস্তবায়নের উদ্যোগ গ্রহণের সুযোগ রয়েছে।	প্রতিকূলতা/ঝুঁকির দিকসমূহ (Threat) : <ul style="list-style-type: none">বিদ্যুৎ বিভ্রাটের কারণে দাপ্তরিক কাজ যথাসময়ে করার প্রতিবন্ধকতাঅতি ব্যস্তির কারণে পরিকল্পিত কর্মসূচী যথাসময়ে বাস্তবায়নে বিঘ্নতা ঘটে

পরিস্থিতি বিশ্লেষণ

সমস্যাসমূহের বিবরণ				সাম্প্রতিক, চলমান ও পরিকল্পিত কার্যাবলী	১ বছর পর পরিস্থিতির বিবরণ	সুযোগ/ ঝুঁকি
সমস্যার ধরণ	অবস্থান	পরিমাণ/ বিস্তৃতি	কারণ			
সময়মতো প্রকল্প বাস্তবায়ন করা যায়না	বিজয়নগর উপজেলা	প্রকল্প বাস্তবায়নের জন্য যথাযথ প্রক্রিয়া অনুসরণ করতে স্বল্প সময় পাওয়ার কারণে কাজের গুণগত মান অনেক ক্ষেত্রে সন্তোষ জনক হয় না	সঠিক সময়ে বরাদ্দ না পাওয়া	মন্ত্রণালয় হতে বরাদ্দ প্রাপ্তির সাথে সাথে যেন উন্নয়ন কর্মকান্ড বাস্তবায়ন করা যায় তার জন্য স্থানীয় চাহিদার আলোকে পূর্ব প্রস্তুতিমূলকভাবে প্রকল্প প্রস্তাবনা আগেই প্রনয়ন করে রাখা হয়।	পূর্ব প্রস্তুতি ও বিভাগীয় উদ্যোগের ফলে কর্মসূচী বাস্তবায়ন নির্ধারিত সময়ে সম্ভব হবে।	উপজেলা পরিষদ ও স্থানীয় সংসদ সদস্য মহোদয়ের সহায়তায় মন্ত্রণালয় হতে সঠিক সময়ে বরাদ্দ পাওয়ার উদ্যোগ গ্রহণ করতে হবে।

সমস্যাসমূহের বিবরণ				সাম্প্রতিক, চলমান ও পরিকল্পিত কার্যাবলী	১ বছর পর পরিস্থিতির বিবরণ	সুযোগ/ ঝুঁকি
সমস্যার ধরণ	অবস্থান	পরিমাণ/ বিস্তৃতি	কারণ			
হাওর এলাকায় কাজ বাস্তবায়ন করার জটিলতা	চর ইসলামপুর ও পতন ইউনিয়ন	জটিলতার কারণে অনেক ক্ষেত্রে চাহিদার তুলনায় কম প্রকল্প গ্রহণ করা হয় ফলে এলাকাবাসী ক্ষতিগ্রস্ত হয়	আগাম বর্ষার ফলে জলাবদ্ধতা থাকায় মালামাল বহণ করা ব্যয়বহুল এবং কষ্টসাধ্য	বর্ষা মৌসুমের বিষয় বিবেচনা করে পরিকল্পনা প্রনয়ন করা হচ্ছে যাতে উন্নয়ন কর্মসূচী বর্ষা মৌসুমের পূর্বেই শেষ করা সম্ভব হয়।	পরিকল্পিত উন্নয়ন কর্মকান্ড বর্ষা মৌসুমের আগে শেষ হবে এবং সংশ্লিষ্ট এলাকাবাসী এর সুফল ভোগ করতে পারবে।	জলবায়ু পরিবর্তনের প্রভাবে অনেক ক্ষেত্রে বর্ষা মৌসুমের পূর্বেই অপ্রত্যাশিত বন্যায়/অতি বৃষ্টির কারণে পরিকল্পিত কর্মসূচী বাস্তবায়নে বিঘ্নতা সৃষ্টি হতে পারে।
কাজের গুণগত মান সঠিক মানদণ্ডে রাখার সমস্যা	বিজয়নগর উপজেলা	প্রকল্প বাস্তবায়নে অহেতুক সময় ক্ষেপন করা হয় যার ফলে শেষ পর্যায় এসে দ্রুত কাজ শেষ করে ফেলে বিধায় কাজের গুণগতমান শতভাগ নিশ্চিত করা সম্ভব হয়ে উঠে না।	সংশ্লিষ্ট ঠিকাদারগণ কাজের মাধ্যমে আর্থিকভাবে বেশী লাভবান হওয়ার চেষ্টা করেন এবং যথাযথ মনিটরিং এর জন্য জনবল সংকট	মাসিক সমন্বয় সভায় স্থানীয় সংসদ সদস্য মহোদয়ের মাধ্যমে নীতিগত সিদ্ধান্ত গ্রহণ করা হয় যে, পরিকল্পিত কোন কর্মসূচী বাস্তবায়নের ক্ষেত্রে যে কোন মূল্যে কাজের গুণগতমান রক্ষা করা হবে, কোন প্রকার ছাড় দেয়া হবেনা এবং এ ক্ষেত্রে উপজেলা চেয়ারম্যান, উপজেলা ভাইস- চেয়ারম্যানগন ও ইউনিয়ন পরিষদ চেয়ারম্যানগণদের সার্বিক সহযোগীতা গ্রহণ করা হবে।	পরিকল্পিত উন্নয়ন কর্মকান্ডসমূহ মানসম্মতভাবে বাস্তবায়িত হবে।	উপজেলা পরিষদ ও ইউনিয়ন পরিষদ এব্যাপারে অব্যাহতভাবে সার্বিক সহযোগীতা করে বাস্তবায়িত কাজের গুণগতমান নিশ্চিত করতে পারে।
প্রকল্প নির্বাচন জটিলতা	বিজয়নগর উপজেলা	প্রকৃত প্রকল্প সুবিধাভোগীগণ অনেক ক্ষেত্রে প্রত্যাশিত সুবিধা থেকে বঞ্চিত হয়।	যথাসময়ে প্রকল্প তালিকা পাওয়া যায় না এবং প্রকল্প নির্বাচন কমিটির মাধ্যমে প্রকৃত চাহিদা সম্পন্ন প্রকল্প নির্বাচন করার ক্ষেত্রে সর্বসম্মতিতে সিদ্ধান্ত গ্রহণে দীর্ঘ সূত্রীতা	প্রকল্প বাছেইয়ের পূর্বে পরিকল্পনা প্রনয়ন ও বাস্তবায়ন বিষয়ক কারিগরি কমিটি এর মাধ্যমে প্রকল্পের সম্ভাব্যতা যাচাই-বাচাই করে উক্ত কমিটির মতামতের ভিত্তিতে প্রকল্প নির্বাচন কমিটি প্রকল্প নির্বাচন করবে।	প্রকল্প নির্বাচনে দীর্ঘ সূত্রীতা কমে আসবে এবং যথাযথভাবে প্রকল্প নির্বাচন করা সম্ভব হবে।	উপজেলা পরিষদ ও ইউনিয়ন পরিষদ এব্যাপারে অব্যাহতভাবে সার্বিক সহযোগীতা করে যথাসময়ে প্রকল্প নির্বাচনের বিষয়টি নিশ্চিত করতে পারে।

ক. স্থানীয় সরকার প্রকৌশল (এলজিইডি) বিভাগের আগামী অর্থ বছরের জন্য লক্ষ্য, উদ্দেশ্য ও বার্ষিক পরিমাপযোগ্য অভিস্ট/টার্গেট

নং	বার্ষিক পরিকল্পনার লক্ষ্য(AP Goals)	খাত (Sector)	উদ্দেশ্য (Objectives)	বার্ষিক পরিমাপযোগ্য অভিস্ট (Annual measurable targets)
১	উপজেলার আভ্যন্তরিন যোগাযোগ ব্যবস্থার মান উন্নয়নের মাধ্যমে স্থানীয় গনসাধারণের জীবনযাত্রার মান উন্নয়ন।	যোগাযোগ / অবকাঠামো	উন্নয়ত যোগাযোগ ব্যবস্থার জন্য নতুন রাস্তা পাকা করণ যোগাযোগ ব্যবস্থা স্বাভাবিক করতে রাস্তামেরামত করণ সামাজিক অবকাঠামোর উন্নয়ন ব্রিজ নির্মান উপজেলা পরিষদের উদ্যোগে গৃহীত প্রকল্প বাস্তবায়ন।	জুলাই'২২ হতে জুন'২৩ এর মধ্যে ৫০ কি.মি রাস্তা নতুন ভাবে পাকা করা হবে জুলাই'২২ হতে জুন'২৩ এর মধ্যে ১০০ কি. মি. রাস্তা মেরামত করা হবে উপজেলার বিভিন্ন ইউনিয়নে ২০ টি সামাজিক অবকাঠামো উন্নয়ন (মসজিদ, মন্দির, বিদ্যালয়, কবরস্থান) কর্মসূচী বাস্তবায়ন করা হবে। বড় রাস্তা সংলগ্ন নদী/খালে ৬টি ব্রিজ নির্মান করা হবে ২০২২-২৩ অর্থ বছরে যোগাযোগ/অবকাঠামো উন্নয়নে ছোট-বড় মোট ৯০ টি প্রকল্প আগামী অর্থবছরে বাস্তবায়ন করা হবে।

২	উপজেলার জনসাধারণের মানসম্মত স্বাস্থ্য সেবা নিশ্চিত করনের অন্তরায় এমন ইউনিয়ন স্বাস্থ্যসেবা কেন্দ্রসমূহের মানউন্নয়নে সহায়তা প্রদান	স্বাস্থ্য	ইউনিয়ন স্বাস্থ্য সেবা কেন্দ্র সংস্কার ও ব্যবহার উপযোগী করে তোলা	স্বাস্থ্য খাতে কমিউনিটি ক্লিনিকের সংস্কার কাজ সংক্রান্ত ৬টি প্রকল্প বাস্তবায়ন করা হবে।
৩	উপজেলার শিক্ষা কর্মসূচী সঠিকভাবে পরিচালনায় সমস্যাক্রান্ত অবকাঠামো মেরামত ও পুনর্নির্মানের উদ্যোগ গ্রহণ করা।	শিক্ষা	প্রাথমিক বিদ্যালয় ভবন নির্মান	উপজেলার বিভিন্ন ইউনিয়নে ৫টি প্রাথমিক বিদ্যালয়ের ভবন নুতনভাবে নির্মান করা হবে
			প্রাথমিক বিদ্যালয় ভবন মেরামত/সংস্কার	উপজেলার বিভিন্ন ইউনিয়নে ১০টি প্রাথমিক বিদ্যালয়ের ভবন মেরামতের কাজ সম্পন্ন করা হবে
			উপজেলা পরিষদের উদ্যোগে গৃহীত শিক্ষা প্রকল্প বাস্তবায়ন	শিক্ষার মান উন্নয়নে উপজেলার বিভিন্ন ইউনিয়নে শিক্ষা সংক্রান্ত ১৫টি প্রকল্প বাস্তবায়ন করা হবে।
৪	স্যানিটেশন সুবিধা নিশ্চিত করনের জন্য উপজেলা পরিষদের উদ্যোগ বাস্তবায়নে সার্বিক সহযোগীতা	স্যানিটেশন	স্বাস্থ্য সম্মত স্যানিটারী ল্যাট্রিন সরবরাহ	উপজেলার বিভিন্ন ইউনিয়নে মোট ১০০ টি পরিবারে স্বাস্থ্য সম্মত স্যানিটারী ল্যাট্রিন সরবরাহ করা হবে।

২.১.২ : স্বাস্থ্য বিভাগ

সবার জন্য স্বাস্থ্য এই শ্লোগানকে সামনে রেখে উপজেলা স্বাস্থ্য কমপ্লেক্স ও উপজেলার ৭টি ইউনিয়নে স্বাস্থ্য সেবা প্রদান করা হয়ে থাকে। এ অঞ্চলের ডায়রিয়া ও পানিবাহিত রোগ প্রতিরোধের লক্ষ্যে স্বাস্থ্য সহকারী দ্বারা গ্রামীণ জনগোষ্ঠীকে উদ্বুদ্ধ করে থাকে। তাছাড়া শিশুদের মারাত্মক ১০টি রোগ প্রতিরোধের জন্য ইপিআই কার্যক্রম প্রতি ইউনিয়নের প্রতি ওয়ার্ডে কার্যক্রম পরিচালনা করা হয় এবং অত্র উপজেলায় ১৮টি কমিউনিটি ক্লিনিকে সিএইসসিপিদের মধ্যমে স্বাস্থ্য সেবা প্রদান করা হয়। তাছাড়া মাঠ পর্যায়ে কালাজ্বর রোগী, জটিল রোগী সনাক্তকরণ ও রেফারাল কার্যক্রমে মাঠকর্মীরা সহায়তা করে থাকেন।

উপজেলা স্বাস্থ্য বিভাগের তথ্য

হাসপাতাল/স্বাস্থ্য কেন্দ্র	কেন্দ্র সংখ্যা	ডাক্তারের পদ সংখ্যা	কর্মরত ডাক্তার সংখ্যা	স্বাস্থ্য সহকারীর পদ সংখ্যা	কর্মরত স্বাস্থ্য সহকারীর সংখ্যা	স্বাস্থ্য পরিদর্শক পদ সংখ্যা/ সহঃ স্বাস্থ্য পরিঃ	কর্মরত স্বাস্থ্য পরিদর্শক সংখ্যা/ সহঃ স্বাস্থ্য পরিদর্শক
উপজেলা স্বাস্থ্য কমপ্লেক্স	--	১২	৬	১০৫	৭০	৩/৭	১/৩
ইউনিয়ন স্বাস্থ্য পরিবার কল্যাণ কেন্দ্র	৬	৬	৪	-	-	-	-
কমিউনিটি ক্লিনিক	১৮	-	-	-	-	-	-

২.১.৩ : উপজেলা কৃষি বিভাগ

SWOT বিশ্লেষণ :

উদ্দেশ্য অর্জনের জন্য সহায়ক	উদ্দেশ্য অর্জনের জন্য ক্ষতিকর
<p>সক্ষমতারদিকসমূহ (Strength) :</p> <ul style="list-style-type: none"> কৃষি বিষয়ক পরামর্শ সেবা প্রদান। উন্নয়ন সহায়তার মাধ্যমে কৃষি যন্ত্রপাতি প্রদান। কৃষকের প্রযুক্তিজ্ঞান ও দক্ষতা বৃদ্ধিকল্পে প্রশিক্ষণ প্রদান। সার, বীজ ও কীটনাশক বিক্রির নিবন্ধন প্রদান ও নবায়ন। শস্য বহুমুখীকরণ ইলেকট্রনিক কৃষি সেবা প্রদান করা। বৃক্ষ মেলা আয়োজনের মাধ্যমে বৃক্ষরোপনে উদ্বুদ্ধ করা। 	<p>দুর্বলতারদিকসমূহ (Weakness) :</p> <ul style="list-style-type: none"> অবকাটামোগত সমস্যা জনবলের ঘাটতি প্রদর্শনী ও প্রশিক্ষণ সংখ্যা সীমিত উৎপাদিত পণ্যেও বাজারজাতকরণের সমস্যা গতানুগতিক ধারায় চাষাবাদ আধুনিক প্রযুক্তির অপ্রতুলতা কৃষক গ্রুপের কৃষকরা সংগঠিত নয় পুষ্টি জ্ঞানের অভাব
<p>সুযোগেরদিকসমূহ (Opportunities) :</p> <ul style="list-style-type: none"> কৃষি প্রযুক্তি সম্প্রসারণ মাঠ ফসলের রোগবালাই পরিদর্শন ও পরামর্শ প্রদান। কৃষি কার্ড বিতরণ ও প্রণোদনা, পুনর্বাসন সেবা প্রদান। কৃষকের ন্যায্যমূল্য নিশ্চিতকরণ। কৃষককে প্রযুক্তিগত জ্ঞান বৃদ্ধি। কৃষি উপকরণ বিতরণ ও ঋণ প্রদানের ব্যবস্থা করা। দক্ষ সেবাদানের মাধ্যমে কৃষকের আর্থসামাজিক অবস্থার উন্নয়ন। পরিবেশ বান্ধব কৃষি প্রযুক্তি সম্প্রসারণের মাধ্যমে টেকসই উন্নয়নে ভূমিকা রাখা। কৃষক মাঠ স্কুল, উঠান বৈঠক ও মাঠ দিবসের মাধ্যমে প্রযুক্তি সম্প্রসারণের সুযোগ রয়েছে। শস্য বহুমুখীকরণের মাধ্যমে পর্যাপ্ত খাদ্য সরবরাহ। কৃষিতে নারীর ক্ষমতায়নের সুযোগ সৃষ্টি। ই-কৃষি সেবার মাধ্যমে দ্রুত কৃষি সমস্যার সমাধান। 	<p>প্রতিকূলতা/ঝুঁকিরদিকসমূহ (Threat) :</p> <ul style="list-style-type: none"> জলবায়ু পরিবর্তনজনিত সমস্যা/প্রকৃতিক দুর্যোগে ফসলহানি মাটির স্বাস্থ্য কৃষি জমির পরিমাণ হ্রাস পাওয়া যত্রতত্র কীটনাশক ব্যবহার সার প্রয়োগ মাত্রাজনিত সমস্যা সম্পর্কে কৃষক অজ্ঞ অপরিকল্পিত নগরায়ন প্রত্যন্ত অঞ্চলে যোগাযোগ ব্যবস্থার অভাব কৃষি পণ্যেও ন্যায্যমূল্য না পাওয়া ফসলের সংরক্ষণাগার নাই

ক্রঃ নং	ধরণ	অবস্থান	পরিমাণ/ বিস্তৃতি	কারণ	সাম্প্রতিক, চলমান ও পরিস্থিতি	১ বছর পর পরিস্থিতি	সুযোগ/ঝুঁকি
১	কৃষকের দোরগোড়ায় কৃষি সেবা পৌঁছানো পর্যাপ্ত না।	ইউনিয়ন পরিষদ : চরইসলামপুর, হরষপুর, ইছাপুরা, সিং গারবিল	৪ টি ইউনিয়নে কৃষি সেবার সহজলভ্যতা কম	ইউনিয়ন পর্যায়ে কৃষি তথ্য সেবা কেন্দ্র নেই	কৃষি সেবাসমূহ উপজেলা থেকে সরাসরি দেয়া হচ্ছে।	আগামী বছরের মধ্যে এ সমস্যার সমাধানের আশা করছি।	ইউনিয়ন পরিষদ এর মাধ্যমে সুযোগ তৈরি করা যেতে পারে।
২	কৃষি উপকরণ তাৎক্ষণিকভাবে সরবরাহ, সংরক্ষণ সম্ভব নয়	উপজেলা পরিষদ	উপজেলা কৃষি অফিস	সংরক্ষণাগার নেই	উপজেলা প্রশিক্ষণ রুমটিই প্রয়োজনে ব্যবহৃত হচ্ছে।	আগামী অর্ধবছরে তৈরি করা যেতে পারে।	প্রযুক্তি হস্তান্তর প্রকল্পের মাধ্যমে।
৩	আবাদী ফসলের মৌসুমভিত্তিক ক্ষতি সাধন।	হাজীপুর, ইছাপুরা, চান্দুরা	৫৩৩৮ হে. জমির কৃষক উৎপাদিত ফসল ঘরে তুলতে ঝুঁকির কবলে পড়তে হয়	বর্ষা মৌসুমের জলাবদ্ধতা, প্রাকৃতিক দুর্যোগ, পাহাড়ী ঢল	কৃষিতে কৃষককে ক্ষতিগ্রস্ত হতে হচ্ছে ফলে আগাম জাতের আবাদের পরামর্শ প্রদান	বাধ তৈরির মাধ্যমে সমাধান করা যাবে, ৫০% কৃষক উপকৃত হবে	উপজেলা কৃষি পুনর্বাসন কমিটি
৪	কৃষি উৎপাদন বাধাগ্রস্ত	উপজেলা	উপজেলা	ইটভাটা ও বসত বাড়ির তৈরি ও অপরিকল্পিত নগরায়ন	হাইব্রিড ও আগাম জাতের আবাদের পরামর্শ প্রদান	৩০% উন্নীতকরণ-	উপজেলা প্রশাসন

পরিস্থিতি বিশ্লেষণ

চলতি অর্থ বছরের কার্যক্রমের তালিকা :

ক্রঃনং	কাজেরবিবরণ	কাজের একক	উপকারভোগীর সংখ্যা	বরাদ্দের উৎস	গত বছরের প্রকৃত ব্যয়	চলতি বছরে মোট বরাদ্দ	চলতি বছরের মোট ব্যয়	অর্জিত ফলাফল
১.	মাটির স্বাস্থ্য উন্নয়ন	৭ টি ইউনিয়ন	১০০০ জন	উপজেলা কৃষ অফিস	-	-	-	বোরো কর্তনের পর সবুজ সার হিসাবে ধৈধগা আবাদ, কম্পোষ্ট তৈরী, নাড়া পোড়ানো।
২.	নতুন জাত সম্প্রসারণ	৭ টি ইউনিয়ন	২০০ জন	ডিএই	--	-	-	আদর্শ বীজতলায় চারা তৈরীতে সারিতে চারা রোপনে কৃষকদের প্রশিক্ষণ প্রদান। আইসিএম/আইপিএম কৃষক মাঠ স্কুল/ক্লাব গুলোকে সম্পূর্ণ করা।
৩.	এনএটিপি-২	১০০	১০০০	প্রকল্প	২,৬৫,০০০/-	৩,৬৫,০০০/-	৩,৬৫,০০০/-	সিআইজি কৃষক গ্রুপের মধ্যে নতুন প্রযুক্তি সম্প্রসারণ ও দক্ষ কৃষক তৈরী
৪.	পানি ব্যবস্থাপনা	৭ টি ইউনিয়ন	১৫০ জন	উপজেলা কৃষ অফিস	-	-	-	ফিতা পাইপের ব্যবহার, আইল বেধে বৃষ্টির পানি ব্যবহার। সেচ ও নিকাশ সম্পর্কে কৃষককে সচেতন করা।
৫.	ধান, গম, পাট বীজ উৎপাদন ও সংরক্ষণ প্রদর্শনী	৪৫টি	৪০০জন	প্রকল্প	১,৩০,০১০/-	১,২৬,০০০/-	১,২৬,০০০/-	ভাল বীজের চাহিদা পূরণ
৬.	ডাল, তেল, পিয়াজ বীজ উৎপাদন ও সংরক্ষণ প্রদর্শনী	১০টি	৫০জন	প্রকল্প	৬০,৫০০/-	৫৬,৫৯০/-	৫৬,৫৯০/-	ভাল বীজের চাহিদা পূরণ
৭.	মাটির স্বাস্থ্য সুরক্ষায় জৈব সার উৎপাদন প্রদর্শনী স্থাপন	৫০টি	৫০০জন	ডিএই	-	-	-	মাটির উর্বরতা বৃদ্ধি
৮.	কৃষক মাঠ স্কুল স্থাপন	৭ স্কুল	২৫০জন	আইএফএমসি	৫,৮১,২৭৫/-	২,২৬,২১২/-	২,২৬,২১২/-	ধান ফসলের বিভিন্ন সমস্যা সমাধান
৯.	সমন্বিত কৃষি উন্নয়নের মাধ্যমে পুষ্টি ও খাদ্য নিরাপত্তা নিশ্চিতকরণ প্রকল্প	৩৩টি	৩০০জন	আইএএনএফপি	৪,৮৫,৫০০/-	৪,৭৩,৩০০/-	৪,৭৩,৩০০/-	কমিউনিটি পর্যায়ে পুষ্টি ও খাদ্য নিরাপত্তা নিশ্চিত হয়েছে।
১০.	জাতীয় ইদুর নিধন অভিযান এর উদ্বুদ্ধকরণ সভা	১টি	১০০০জন	ডিএই	২৩০০/-	২৩০০/-	২৩০০/-	ইদুরের হাত থেকে ফসল রক্ষা
১১.	মিশ্র ফল বাগান স্থাপন	৭টি	৮০	প্রকল্প				পুষ্টির চাহিদা পূরণ
১২.	উপজেলা পর্যায়ে প্রযুক্তি হস্তান্তরের জন্য কৃষক প্রশিক্ষণ	৩ ব্যাচ	৯০জন	প্রকল্প				কৃষি বিষয়ে নতুন প্রযুক্তি হস্তান্তর
১৩.	পানি সাশ্রয় করে	৭ টি	২০ জন	উপজেলা কৃষ				পানির অপচয় রোধ

	ফসলের আবাদ বৃদ্ধিকরন	ইউনিয়ন		অফিস				
১৪.	আধুনিক ও নাবী জাতের ধান প্রদর্শনী	৭ টি ইউনিয়ন	৫০ জন	উপজেলা কৃষ অফিস				উৎপাদন বৃদ্ধি
১৫.	ধান ক্ষেতে পার্চিং	৭ টি ইউনিয়ন	১০০০	উপজেলা কৃষ অফিস				পরিবেশকে বালাইনাশকের হাত থেকে রক্ষা
১৬.	ধান ক্ষেতে গুটি ইউরিয়ার ব্যবহার	৭ টি ইউনিয়ন	১৫০ জন	উপজেলা কৃষ অফিস				ইউরিয়া সার সাশ্রয়
১৭.	সুষম সারের ব্যবহার	৭ টি ইউনিয়ন	১২০০জন	উপজেলা কৃষ অফিস				উৎপাদন বৃদ্ধি লক্ষ্যে
১৮.	জৈব সার ব্যবহার	৭ টি ইউনিয়ন	১৫০০জন	উপজেলা কৃষ অফিস				মাটির উর্বরতা বৃদ্ধি ও রাসায়নিক সারের ব্যবহার কমানো
১৯.	আদর্শ বীজতলা স্থাপন	৭ টি ইউনিয়ন	১০০জন	উপজেলা কৃষ অফিস				সুস্থ সবল চারা উৎপাদন ও বীজের ব্যবহার কমানো
২০.	সঠিক বয়সে চারা রোপন	৭ টি ইউনিয়ন	১২০০জন	ডিএই				উৎপাদন বৃদ্ধি
২১.	সারিতে ধানের চারা রোপন	৭ টি ইউনিয়ন	১০০জন	ডিএই				বালাইয়ের আক্রমণ রোধ ও উৎপাদন বৃদ্ধি
২২.	পোকা দমনে আলোক ফাঁদ ব্যবহার	৭ টি ইউনিয়ন	১০০জন	ডিএই				বালাইনাশকের ব্যবহার কমিয়ে পোকা দমন
২৩.	ফলজ ও ওষধি বৃক্ষ রোপন	৭ টি ইউনিয়ন	২০০০জন	ডিএই				পরিবেশ রক্ষা ও পুষ্টির চাহিদা পূরণ
২৪.	এডাল্লিউডি এবং ফিতা পাইপ ব্যবহার	৭ টি ইউনিয়ন	৫০জন	উপজেলা কৃষ অফিস				পানির সাশ্রয়/পানির অপচয় রোধ
২৫.	সমন্বিত ফসল উৎপাদন/খামার ব্যবস্থাপনা	৭ টি ইউনিয়ন	৫০জন	উপজেলা কৃষ অফিস				বালাইনাশকের ব্যবহার কম/পরিবেশ রক্ষা
২৬.	মরিচ ও পিঁয়াজ বীজ উৎপাদন ও সংরক্ষন প্রদর্শনী	৭ টি ইউনিয়ন	১৫০জন	উপজেলা কৃষ অফিস				ভাল বীজের চাহিদা পূরণ
২৭.	বালাই ব্যবস্থাপনা	৭ টি ইউনিয়ন	১৫০০জন	উপজেলা কৃষ অফিস	-	-	-	সারিতে রোপন, সুষম সার ব্যবহার, আইল পরিস্কার,আইপিএম/আইসিএম স্কুল/ক্লাব গুলোকে সম্পৃক্ত করা।
২৮.	বৃক্ষ মেলা ও বিনামূল্যে চারা বিতরণ	-	-	উপজেলা কৃষ অফিস				পরিবেশের ভারসাম্য রক্ষা

আগামী অর্থ বছরের জন্য কৃষি বিভাগের সার্বিক লক্ষ্য, উদ্দেশ্য ও বার্ষিক পরিমাপযোগ্য অভিষ্ট/টাগেট

নং	বার্ষিক পরিকল্পনার লক্ষ্য	খাত	উদ্দেশ্য	বার্ষিক পরিমাপযোগ্য অভিষ্ট
১	ফসলের উৎপাদন ও উৎপাদনশীলতা বৃদ্ধি	ডিএই প্রকল্প	১.১ প্রশিক্ষণঃ কৃষক	২০০০জন
			১.২ স্থাপিত প্রদর্শনী	২০০টি
			১.৩ মাঠ দিবস/চাষী র্যালী	৩০টি
২	সম্প্রসারণ কর্মীদের প্রযুক্তি জ্ঞান ও দক্ষতা বৃদ্ধি	ডিএই প্রকল্প	২.১ আধুনিক প্রযুক্তির উপর। সম্প্রসারণ কর্মীদের প্রশিক্ষন প্রদান	১৫জন
৩		ডিএই প্রকল্প	৩.১ ভিত্তি, প্রত্যাশিত ও মানঘোষিত বীজ উৎপাদন, ও	১ মে.টন

	কৃষি উপকরণের সহজলভ্যতা ও সরবরাহ বৃদ্ধি		বিতরণ	
			৩.২ কৃষক পর্যায়ে সার সহজলভ্য করণ	৮,০০০ জন
৪	মাটির স্বাস্থ্য সুরক্ষা ব্যবস্থাপনার উন্নয়ন ও সংরক্ষণ	ডিএই প্রকল্প	৪.১ জৈব সার, সবুজ সার উৎপাদন ও ব্যবহার বৃদ্ধিকরণ	৩০০টি
৫.	কৃষি ভূসম্পদ ব্যবস্থাপনার উন্নয়ন ও রক্ষণাবেক্ষণ	উপজেলা কৃষি অফিস	৫.১ প্রশিক্ষিত কৃষক ৫.২ জৈব সার ,সবুজসার ও জীবানু সার ব্যবহার জনপ্রিয়করণ	১৫০ জন
৬.	কর্ম ব্যবস্থাপনায় পেশাদারীত্বের উন্নয়ন	উপজেলা কৃষি অফিস	৬.১ বাস্তবায়িত এডিপির অগ্রগতি ৬.২ কার্যক্রম মূল্যায়ন ও পরীক্ষা ৬.৩ বাস্তবায়িত রাজস্ব বাজেটহুক্ত কর্মসূচির অগ্রগতি	-
৭.	কৃষি মেলার আয়োজন	উপজেলা কৃষি অফিস	৭.১ বৃক্ষরোপনে উৎসাহ ও সচেতনতা বৃদ্ধি	১টি
৮.	পরিবেশ বান্ধব প্রযুক্তির সম্প্রসারণ	উপজেলা কৃষি অফিস	৮.১ কৃষকের স্বাস্থ্য সুরক্ষা ৮.২ পরিবেশের ভারসাম্য রক্ষা	৭ টি ইউনিয়ন

আগামী অর্থ বছরের সম্ভাব্য কার্যক্রমের তালিকা :

ক্রঃনং	কাজেরবিবরণ	কাজের একক	উপকারভোগীর সংখ্যা	বরাদ্দের উৎস	প্রস্তাবিত বরাদ্দ	বাস্তবায়িত সময়	অর্জিত সম্ভাব্য ফলাফল
১.	মাটির স্বাস্থ্য উন্নয়ন	৭ টি ইউনিয়ন	১০০০জন	উপজেলা কৃষ অফিস	-	২০২২-২৩ অর্থবছর	বোরো কর্তনের পর সবুজ সার হিসাবে খেঁধগা আবাদ, কম্পোস্ট তৈরী, নাড়া পোড়ানো।
২.	নতুন জাত সম্প্রসারণ	৭ টি ইউনিয়ন	৩০০জন	ডিএই	৩০টি প্রদর্শনী	২০২২-২৩ অর্থবছর	আদর্শ বীজতলায় চারা তৈরীতে সারিতে চারা রোপনে কৃষকদের প্রশিক্ষণ প্রদান। আইসিএম/আইপিএম কৃষক মাঠ স্কুল/ক্লাব গুলোকে সম্পৃক্ত করা।
৩.	এনএটিপি-২	৬০	২০০০	প্রকল্প	৩৫ টি প্রদর্শনী	২০২২-২৩ অর্থবছর	সিআইজি কৃষক গ্রুপের মধ্যে নতুন প্রযুক্তি সম্প্রসারণ ও দক্ষ কৃষক তৈরী
৪.	পানি ব্যবস্থাপনা	৭ টি ইউনিয়ন	১৫০জন	উপজেলা কৃষ অফিস	-	২০২২-২৩ অর্থবছর	ফিতা পাইপের ব্যবহার, আইল বেধে বৃষ্টির পানি ব্যবহার। সেচ ও নিকাশ সম্পর্কে কৃষককে সচেতন করা।
৫.	ধান, গম, পাট বীজ উৎপাদন ও সংরক্ষণ প্রদর্শনী	৩৫	৪৫০জন	প্রকল্প	৫০ টি প্রদর্শনী	২০২২-২৩ অর্থবছর	ভাল বীজের চাহিদা পূরণ
৬.	ডাল, তেল, পিয়াজ বীজ উৎপাদন ও সংরক্ষণ প্রদর্শনী	১০	৯০জন	প্রকল্প	৫০ টি প্রদর্শনী	২০২২-২৩ অর্থবছর	ভাল বীজের চাহিদা পূরণ
৭.	মাটির স্বাস্থ্য সুরক্ষায় জৈব সার উৎপাদন প্রদর্শনী স্থাপন	১০০	৭০০জন	ডিএই	-	২০২২-২৩ অর্থবছর	মাটির উর্বরতা বৃদ্ধি
৮.	কৃষক মাঠ স্কুল স্থাপন	১৫ স্কুল	২০০জন	আইএফএমসি	১০ টি স্কুল	২০২২-২৩ অর্থবছর	ধান ফসলের বিভিন্ন সমস্যা সমাধান
৯.	সমন্বিত কৃষি উন্নয়নের মাধ্যমে পুষ্টি ও খাদ্য নিরাপত্তা নিশ্চিতকরণ প্রকল্প	২৫টি	২৫০জন	আইএএনএফপি	৩০ টি প্রদর্শনী	২০২২-২৩ অর্থবছর	
১০.	জাতীয় হুঁড়ুর নিধন অভিযান এর উদ্বুদ্ধকরণ সভা	১টি	১০০০জন	ডিএই	২৩০০/-	২০২২-২৩ অর্থবছর	হুঁড়ুর হাত থেকে ফসল রক্ষা

১১.	মিশ্র ফল বাগান স্থাপন	১৫টি	২৫০জন	প্রকল্প	৫ টি প্রদর্শনী	২০২২-২৩ অর্থবছর	পুষ্টির চাহিদা পূরণ
১২.	উপজেলা পর্যায়ে প্রযুক্তি হস্তান্তরের জন্য কৃষক প্রশিক্ষণ	২ ব্যাচ	৬০জন	প্রকল্প	৪ব্যাচ	২০২২-২৩ অর্থবছর	কৃষি বিষয়ে নতুন প্রযুক্তি হস্তান্তর
১৩.	পানি সাশ্রয় করে ফসলের আবাদ বৃদ্ধিকরন	৭ টি ইউনিয়ন	২০ জন	উপজেলা কৃষ অফিস	১ব্যাচ	২০২২-২৩ অর্থবছর	পানির অপচয় রোধ
১৪.	আধুনিক ও নাবী জাতের ধান প্রদর্শনী	৭ টি ইউনিয়ন	৩০জন	প্রকল্প	১৪টি প্রদর্শনী	২০২২-২৩ অর্থবছর	উৎপাদন বৃদ্ধি
১৫.	ধান ক্ষেতে পার্চিং	৭ টি ইউনিয়ন	১৪০০জন	উপজেলা কৃষ অফিস	-	২০২২-২৩ অর্থবছর	পরিবেশকে বালাইনাশকের হাত থেকে রক্ষা
১৬.	ধান ক্ষেতে গুটি ইউরিয়ার ব্যবহার	৭ টি ইউনিয়ন	-	উপজেলা কৃষ অফিস	-	২০২২-২৩ অর্থবছর	ইউরিয়া সার সাশ্রয়
১৭.	সুসম সারের ব্যবহার	৭ টি ইউনিয়ন	১৫০০জন	উপজেলা কৃষ অফিস	-	২০২২-২৩ অর্থবছর	উৎপাদন বৃদ্ধি লক্ষ্যে
১৮.	জৈব সার ব্যবহার	৭ টি ইউনিয়ন	২০০০জন	উপজেলা কৃষ অফিস	-	২০২২-২৩ অর্থবছর	মাটির উর্বরতা বৃদ্ধি ও রাসায়নিক সারের ব্যবহার কমানো
১৯.	আদর্শ বীজতলা স্থাপন	৭ টি ইউনিয়ন	১০০জন	উপজেলা কৃষ অফিস	-	২০২২-২৩ অর্থবছর	সুস্থ সবল চারা উৎপাদন ও বীজের ব্যবহার কমানো
২০.	সঠিক বয়সে চারা রোপন	৭ টি ইউনিয়ন	১৫০০জন	ডিএই	-	২০২২-২৩ অর্থবছর	উৎপাদন বৃদ্ধি
২১.	সারিতে ধানের চারা রোপন	৭ টি ইউনিয়ন	১০০জন	ডিএই	-	২০২২-২৩ অর্থবছর	বালাইয়ের আক্রমণ রোধ ও উৎপাদন বৃদ্ধি
২২.	পোকা দমনে আলোক ফাঁদ ব্যবহার	৭ টি ইউনিয়ন	১৫০জন	ডিএই	১০টি প্রদর্শনী	২০২২-২৩ অর্থবছর	বালাইনাশকের ব্যবহার কমিয়ে পোকা দমন
২৩.	ফলজ ও ওষধি বৃক্ষ রোপন	৭ টি ইউনিয়ন	২৫০০জন	ডিএই	-	২০২২-২৩ অর্থবছর	পরিবেশ রক্ষা ও পুষ্টির চাহিদা পূরণ
২৪.	এডাল্লিউডি এবং ফিতা পাইপ ব্যবহার	৭ টি ইউনিয়ন	৫০জন	উপজেলা কৃষ অফিস	১০টি প্রদর্শনী	২০২২-২৩ অর্থবছর	পানির সাশ্রয়/পানির অপচয় রোধ
২৫.	সমন্বিত ফসল উৎপাদন/খামার ব্যবস্থাপনা	৭ টি ইউনিয়ন	৭০জন	উপজেলা কৃষ অফিস	-	২০২২-২৩ অর্থবছর	বালাইনাশকের ব্যবহার কম/পরিবেশ রক্ষা
২৬.	মরিচ ও পিঁয়াজ বীজ উৎপাদন ও সংরক্ষণ প্রদর্শনী	৭ টি ইউনিয়ন	২০০জন	উপজেলা কৃষ অফিস	-	২০২২-২৩ অর্থবছর	ভাল বীজের চাহিদা পূরণ
২৭.	বালাই ব্যবস্থাপনা	৭ টি ইউনিয়ন	২৫০০জন	উপজেলা কৃষ অফিস	-	২০২২-২৩ অর্থবছর	আইপিএম ও আইসিএম এর ব্যবহার বৃদ্ধি
২৮.	বৃক্ষ মেলা ও বিনামূল্যে চারা বিতরণ	-	-	উপজেলা কৃষ অফিস	-	২০২২-২৩ অর্থবছর	পরিবেশের ভারসাম্য রক্ষা

তৃতীয় অধ্যায় :

উপজেলা পরিষদের সম্পদের মানচিত্র

৩.১ ভূমিকা :

দশমিনা উপজেলার এ পরিকল্পনার প্রণয়নের মূল উদ্দেশ্য হচ্ছে স্থানীয় চাহিদার আলোকে উপজেলা পরিষদের বিভিন্ন ক্ষেত্রে প্রবাহমান সম্পদ সমূহ একত্রিত করে প্রকল্প গ্রহণ ও তার বাস্তবায়ন। দশমিনা উপজেলা উন্নয়ন প্রকল্প বাস্তবায়নে যে সকল উৎস হতে সম্পদ আহরন করা হবে তা নিম্নরূপ :

- পরিষদ উন্নয়ন সহায়তা তহবিল
- রাজস্ব উদ্বৃত্ত
- উপজেলা পরিষদে হস্তান্তরিত বিভাগের প্রকল্পের উৎস
- প্রকল্প বাস্তবায়ন স্থানীয় বিত্তশালী ব্যক্তিদের অনুদান
- ভূমি উন্নয়ন কর ১%
- কাবিখা ও কাবিটা
- দাতা সংস্থার অনুদান
- বেসরকারী সংস্থার অনুদান
- সমবায় সমিতি
- অন্যান্য।

চতুর্থ অধ্যায় :

২০২২-২৩ অর্থ বছরের উন্নয়ন দৃষ্টিভঙ্গি ও প্রেক্ষিত

বর্তমান সরকারের আমলে দশমিনা উপজেলায় রাস্তাঘাটসহ অবকাঠামোগত প্রভূত উন্নতি সাধিত হয়েছে। পর্যটন, বিনোদন কেন্দ্র স্থাপন, ক্রীড়া ও সংস্কৃতি চর্চা, আর্থ-সামাজিক উন্নয়ন নব্বিত দশমিনাকে উন্নত দশমিনায় রূপান্তরিত করতে সহায়ক ভূমিকা পালন করবে। তবে সমাজ উন্নয়নে নির্দেশক হিসেবে শিশুশ্রম, বাল্যবিবাহ, মাদক, ইভটিজিং ও নিরাপদ সড়ক নিশ্চিতকরণের লক্ষ্যে সকলকে নিয়ে সামাজিক আন্দোলন গড়ে তোলা প্রয়োজন। সর্বসাধারণের বিশ্বাস, এ পরিপ্রেক্ষিতে সমাজের শান্তি-শৃঙ্খলা প্রতিষ্ঠা, আত্ম-কর্মসংস্থানের সুযোগ সৃষ্টি, সুশাসন সুসংহতকরণ ও সেবা জনগণের দারগোড়ায় পৌঁছে দেয়ার মাধ্যমে দশমিনা উপজেলার স্বপ্নের সফল বাস্তবায়ন ঘটবে। এরই ধারাবাহিকতায় টেকসই উন্নয়ন অভীষ্ট ২০২১ ও রূপকল্প ২০৪১ বাস্তবায়নে স্থানীয় সম্পদের সুযম ব্যবহারের মাধ্যমে সরকারী সহযোগিতায় উপজেলা প্রশাসনের কর্মতৎপরতায় জনপ্রতিনিধিদের সহযোগিতায় ব্যাপক কর্মপরিকল্পনা গ্রহন করা হয়েছে।

(৪.১) পরিস্থিতি বিশ্লেষণ (SWOT বিশ্লেষণ)

দশমিনা উপজেলায় বসবাসরত মানুষের জীবন ও জীবিকাকে প্রভাবিত করতে পারে এমন অভ্যন্তরীণ ও বাহ্যিক উপাদানসমূহ বিশ্লেষণের মাধ্যমে পরিস্থিতি বিশ্লেষণ করা হয়েছে। নিম্নে উপজেলার প্রাতিষ্ঠানিক সক্ষমতা (strength), দুর্বলতা (weakness), সুযোগ (opportunity) এবং প্রতিবন্ধকতা (threat) - এসডব্লিউওটি - চিহ্নিত করা হয়েছে। এটিকে বিবেচনায় নিয়ে করণীয় নির্ধারণ করা হয়েছে এবং খাতওয়ারি উন্নয়ন প্রতিবন্ধকতা, সম্ভাব্য প্রভাব চিহ্নিত করে প্রতিরোধমূলক ব্যবস্থা নির্ধারণের উদ্যোগ নেয়া হয়েছে।

উদ্দেশ্য অর্জনের জন্য সহায়ক	উদ্দেশ্য অর্জনের জন্য ক্ষতিকর
<p>সক্ষমতারদিক সমূহ (Strength) :</p> <ul style="list-style-type: none">● উন্নয়ন কর্মসূচির গুণগত মান নিশ্চিত করণে স্থানীয় সংসদ সদস্য এর সার্বিক সহযোগিতা রয়েছে● উপজেলা পরিষদের মধ্যে আভ্যন্তরীণ সমন্বয় সুসংহত● প্রয়োজনীয় বস্তগত (আর্থিক) সম্পদ ও দক্ষ জনবল ও শক্তিশালী টিমওয়ার্ক বিদ্যমান● জেলা সদরের সাথে সহজ ও দ্রুত যোগাযোগ ব্যবস্থা● জনপ্রতিনিধিদের আইনের প্রতি শ্রদ্ধাবোধ উন্নয়ন বান্ধব সরকারী নীতি● পরিষদের আয় ক্রমাগত বৃদ্ধি পাওয়া● সম্ভাবনাময় সমৃদ্ধশালী কৃষি নির্ভর উপজেলা● রাজনৈতিক স্থিতিশীলতা	<p>দুর্বলতারদিক সমূহ (Weakness) :</p> <ul style="list-style-type: none">● চাহিদার তুলনায় যথায়ত অবকাঠামো নেই● হস্তান্তরিত ও অহস্তান্তরিত বিভাগ সমূহের স্বাভাবিক কাজকর্ম পরিচালনার ক্ষেত্রে জনবল স্বল্পতা।● সকল খাতের প্রতি সমগুরুত্ব না দিয়ে নির্দিষ্ট কিছু খাত যেমন- ভৌত অবকাঠামো ইত্যাদিতে অত্যধিক গুরুত্ব দেয়া● উপজেলা উন্নয়ন পরিকল্পনা প্রণয়নে মতামত প্রদানের সুযোগ এখনো সীমিত।● পরিকল্পনা বিষয়ক কারিগরী জ্ঞানের স্বল্পতা ও দীর্ঘমেয়াদী ও টেকসই উন্নয়ন পরিকল্পনা নেয়ার মানসিকতা না থাকা● একটি নতুন উপজেলা হিসেবে আভ্যন্তরিনভাবে অনুন্নত যোগাযোগ ব্যবস্থা।● উন্নয়ন কর্মকাণ্ডে পুরুষের তুলনায় নারীদের অংশগ্রহণ কম● চাহিদা ও সম্পদের অসামঞ্জস্যতা থাকায় প্রকল্প বাছাইকরণে বেশ বেগ পেতে হয়।

<ul style="list-style-type: none"> আইন শৃঙ্খলা পরিস্থিতি সন্তোষজনক 	<ul style="list-style-type: none"> যথাসময়ে অর্থ ছাড়ের নিশ্চয়তা না থাকা পরিকল্পনা প্রণয়ন ও বাস্তবায়নের ক্ষেত্রে প্রেরণা প্রদানের অপ্রতুলতা রয়েছে
<p>সুযোগেরদিক সমূহ (Opportunities) :</p> <ul style="list-style-type: none"> উন্নয়ন পরিকল্পনা প্রণয়ন ও বাস্তবায়নে জনসাধারণের অংশগ্রহণ ও উৎসাহ উন্নয়ন বিষয়ক সনাতনী মানসিকতার পরিবর্তন ঢাকা, সিলেট ও চট্টগ্রামের সাথে সহজতর যোগাযোগ মাধ্যম থাকায় উৎপাদিত পণ্য-সামগ্রী বাজারজাত করে আর্থিকভাবে লাভবান হওয়ার সম্ভাবনা রয়েছে নতুন উপজেলা হওয়াতে পিছিয়ে পরা জনপদের দোরগোড়ায় নাগরিক সেবা পৌঁছানোর সুযোগ রয়েছে এসডিজি বাস্তবায়নে ভূমিকা রাখার সুযোগ জনগণের শিক্ষা ও আর্থ-সামাজিক অবস্থা তুলনামূলক ভালো হওয়া 	<p>প্রতিকূলতা/ঝুঁকিরদিক সমূহ (Threat) :</p> <ul style="list-style-type: none"> বিভিন্নমুখী দলীয় রাজনৈতিক চাপ ও অভ্যন্তরীণ কোন্দল অতিবৃষ্টির কারণে বাস্তায়িত উন্নয়ন কর্মকান্ড বিশেষ করে রাস্তাঘাট নষ্ট হয়ে উন্নয়ন কর্মকান্ড ব্যাহত হয়। প্রাকৃতিক দুর্যোগ, অনাবৃষ্টি ও অতিবৃষ্টির ফলে কাজিত ফসল উৎপাদন বাধা গ্রহণ এবং অনেক ক্ষেত্রে কৃষকগণ আর্থিকভাবে ক্ষতিগ্রস্ত হয়। প্রান্তিক জনগোষ্ঠী ও অরাজনৈতিক ব্যক্তিবর্গের ক্ষেত্রে সেবা গ্রহণে জটিলতা ও দীর্ঘসূত্রিতা প্রকল্প বাস্তবায়নে গুণগত মান রক্ষাকরণে দুর্বল মানসিকতা ও সরকারী ক্রয় প্রক্রিয়া অস্বচ্ছতা।

৪.২: কর্মপরিকল্পনা

অর্থ বছর: ২০২২-২৩

সেক্টর	ভিশন	কার্যক্রম	এসডিজি-২০৩০ ও জাতীয় লক্ষ্যমাত্রার সংশ্লিষ্টতা		বর্তমান অবস্থা	কর্মপরিকল্পনা			সূচক/ মন্তব্য	
			এসডিজি লক্ষ্যমাত্রা	জাতীয় লক্ষ্যমাত্রা		স্বল্পমেয়াদি ২০১৮-২০২১	মধ্যমেয়াদি ২০১৮-২০৩০	দীর্ঘমেয়াদি ২০১৮- ২০৪১		
				২০২১						২০৩০
স্থানীয় সরকার	সুশাসন ও জনকল্যাণ মুখী প্রতিষ্ঠানে রূপান্তর	১. উন্নয়নে জনঅংশগ্রহন নিশ্চিতকরণ								
		ক) অর্থব্যয়ে জবাবদিহিতা ও স্বচ্ছতা প্রতিষ্ঠা এবং ওয়েবসাইটে প্রকল্প তালিকা প্রকাশ	১৬.৬ ৯.গ	৯.গ.১ ৯২%	৯.গ.১ ১০০%	কার্যক্রম শুরু	২০%	৬০%	১০০%	কার্যকর হালনাগাদকৃত প্রকল্প তালিকা
		খ) উন্নয়ন কর্মকাণ্ডে জনসম্পৃক্ততা ও নারীর অংশগ্রহন	১৬.৭ ৫.৫	৫.৫.১ ১৮%	৫.৫.১ ৩০%	কার্যক্রম চলমান	৩০%	৫০%	৭০%	
		গ) ইউনিয়ন পরিষদকে জনকল্যাণমুখী প্রতিষ্ঠানে রূপান্তর নিশ্চিতকরণ	১৬.৬			কার্যক্রম চলমান	৪০%	৬০%	৮০%	
		২. সামাজিক সুরক্ষা								
		ক) ৪৫ দিনের মধ্যে জন্ম ও মৃত্যু নিবন্ধন শতভাগ নিশ্চিতকরণ	১৬.৯	১৬.৯.১ ৬০%	১৬.৯.১ ১০০%	কার্যক্রম শুরু	৫০%	৮০%	১০০%	
		খ) কিশোর-কিশোরীদের অনলাইন ভিত্তিক ডাটাবেজ তৈরী ও বাল্যবিবাহ দূরীকরণ	৯.গ ৫.৩	৯.গ.১ ৯২%	৯.গ.১ ১০০%	ডাটাবেজ তৈরী	অনলাইন ভিত্তিক কার্যক্রম গ্রহন	৫০%	১০০%	কার্যকর ডাটাবেজ
		গ) অনলাইনে নিকাহ রেজিস্ট্রেশন ও তদারকিকরণ	৯.গ ৫.৩	৫.৩.১ ৩০%	৫.৩.১ ১০%	নাই	ডাটাবেজ তৈরী	অনলাইন ভিত্তিক কার্যক্রম গ্রহন	৫০%	কার্যকর অনলাইন তদারকি
		৩. স্বাস্থ্যসম্মত স্যানিটেশন নিশ্চিতকরণ (শিক্ষা প্রতিষ্ঠান, হাট-বাজার, লঞ্চঘাট, ইত্যাদি স্থানসহ)	৬.২	৬.২.১ ৯৮%	৬.২.১ ১০০%	কার্যক্রম চলমান	৭০%	৯০%	১০০%	
		৪. বাড়িঘর নির্মাণের ক্ষেত্রে বিল্ডিং কোড অনুসরণ ও ডিজাইন অনুমোদন সাপেক্ষে নির্মাণ	৯.১	-	-	কার্যক্রম চলমান	৫%	৩০%	৬০%	
স্থানীয় সরকার	সুশাসন ও জনকল্যাণ মুখী প্রতিষ্ঠানে রূপান্তর	৫. ওয়ানস্টপ সার্ভিস সেন্টার চালুকরণ	১৬.৬	-	-	নাই	কার্যক্রম শুরু	২০%	৫০%	
		৬. নারী উন্নয়ন ফোরামকে শক্তিশালীকরণ	৫.১ ৫.২ ৫.৩ ৫.৪	৫.২.১ ৪০%	৫.২.১ ১০০%	কার্যক্রম চলমান	৩০%	৫০%	৭০%	আত্মনির্ভরশীলনারীর সংখ্যা বৃদ্ধি
				মহিলা ২৫% পুরুষ ৬%	মহিলা ২০% পুরুষ ১০%					

সেক্টর	ভিশন	কার্যক্রম	এসডিজি-২০৩০ ও জাতীয় লক্ষ্যমাত্রার সংশ্লিষ্টতা		বর্তমান অবস্থা	কর্মপরিকল্পনা			সূচক/ মন্তব্য	
			এসডিজি লক্ষ্যমাত্রা	জাতীয় লক্ষ্যমাত্রা		স্বল্পমেয়াদি ২০১৮-২০২১	মধ্যমেয়াদি ২০১৮-২০৩০	দীর্ঘমেয়াদি ২০১৮- ২০৪১		
				২০২১						২০৩০
		৭. গ্রামীণ অবকাঠামো উন্নয়ন ও রক্ষনাবেক্ষন								
		ক) যোগাযোগ ব্যবস্থা (অভ্যন্তরীণ) উন্নয়ন ও রক্ষনাবেক্ষন	৯.১ ১১.৩	- -	উপজেলার ৫০% রাস্তা পাকা	৬৫% পাকা রাস্তা নিশ্চিতকরণ ও পুরাতন রাস্তা সংস্কার	৮৫% পাকা রাস্তা নিশ্চিতকরণ ও পুরাতন রাস্তা সংস্কার	১০০% পাকা রাস্তা নিশ্চিতকরণ ও পুরাতন রাস্তা সংস্কার	সড়ক দুর্ঘটনার সংখ্যা হ্রাস	
		খ) হাট-বাজার উন্নয়ন ও আধুনিকায়ন	৯.১ ১১.৩	- -	২০% হাট-বাজার উন্নত	৩০%	৫০%	৭০%		
		গ) ড্রেন নির্মাণ ও পূর্ণবাসন	৬.২	<u>৬.২.১</u> ৯৮%	<u>৬.২.১</u> ১০০%	১০% জায়গায় ড্রেনেজ ব্যবস্থা বিদ্যমান	১৫%	৪০%	৬০%	জলাবদ্ধতা দূরীকরণ
		ঘ) ব্রীজ/কালভার্ট নির্মাণ ও রক্ষনাবেক্ষন	৯.১ ১১.৩	- -	চাহিদার ৭০% নির্মিত	৮০% ও রক্ষনাবেক্ষণ	১০০% ও রক্ষনাবেক্ষণ	রক্ষনাবেক্ষণ		
		৮। সবুজ ও পরিচ্ছন্ন উপজেলা গঠন								
		ক) বৃক্ষরোপন ও সৌন্দর্য বর্ধন	১৫.২	-	-	কার্যক্রম চলমান (৩৫%)	৪৫%	৬৫%	৮৫%	
		খ) সকল রাস্তা যান্ত্রিক পদ্ধতিতে পরিষ্কার-পরিচ্ছন্নতা নিশ্চিতকরণ	১১.৩	-	-	নাই	কার্যক্রম শুরু	২০%	৫০%	
		গ) বর্জ্য ব্যবস্থাপনার আধুনিকায়ন	১১.৬	-	-	কার্যক্রম চলমান (১০%)	১৫%	৩৫%	৬০%	
		ঘ) বর্জ্যের বহুমুখী ব্যবহারের মাধ্যমে জৈব সার উৎপাদনে কম্পোস্টিং প্লান্ট স্থাপন	১১.৬ ৬.৩	-	-	নাই	কার্যক্রম শুরু	২০%	৪০%	
স্থানীয় সরকার	সুশাসন ও জনকল্যাণ মুখী প্রতিষ্ঠানে রূপান্তর	৯। ক্রীড়া ও সংস্কৃতি								
		ক) খেলাধুলার জন্য মাঠ তৈরী/উন্নয়ন	১১.৩	-	-	কার্যক্রম চলমান	২০%	৪০%	৭০%	
		খ) শিশু ও কিশোর-কিশোরীদের শারীরিক ও সুস্থ মানসিক বিকাশের লক্ষ্যে জিমনেশিয়াম ও কালচারাল সেন্টার স্থাপন	১১.৩ ৪.৭ ১১.৪	- -	- -	নাই	কার্যক্রম শুরু	১০%	২০%	

সেক্টর	ভিশন	কার্যক্রম	এসডিজি-২০৩০ ও জাতীয় লক্ষ্যমাত্রার সংশ্লিষ্টতা		বর্তমান অবস্থা	কর্মপরিকল্পনা			সূচক/ মন্তব্য	
			এসডিজি লক্ষ্যমাত্রা	জাতীয় লক্ষ্যমাত্রা		স্বল্পমেয়াদি ২০১৮-২০২১	মধ্যমেয়াদি ২০১৮-২০৩০	দীর্ঘমেয়াদি ২০১৮- ২০৪১		
				২০২১						২০৩০
		নির্মাণের মাধ্যমে পানি ধারণক্ষমতা বৃদ্ধি (*)	৬.৪ ৬.৫	১০০%	১০০%					
		ঘ) পানি ব্যবস্থাপনায় সমবায় সমিতি প্রতিষ্ঠা	৬.৪ ৬.খ	-	-	কার্যক্রম শুরু	প্রকল্প গ্রহন	কার্যক্রম শুরু	৫০%	
		ঙ) ক্ষুদ্রাকার পানিসম্পদ এলাকা উন্নয়ন	৬.১ ৬.৪ ৬.৫	<u>৬.১.১</u> ১০০%	<u>৬.১.১</u> ১০০%	প্রকল্প গ্রহন	প্রকল্প গ্রহন	কার্যক্রম শুরু	৫০%	
		১৩. শিক্ষার মান উন্নয়ন								
		ক) মানসম্মত শিক্ষা নিশ্চিতকরণের লক্ষ্যে শিক্ষা প্রতিষ্ঠানগুলোকে ডিজিটাল হাজারি ও স্কুল মনিটরিং সফটওয়্যারের আওতায় আনা	৪.খ ৪.২	<u>৪.খ.১</u> ১৫মি: ইউএসডলার <u>৪.২.২</u> ৮০%	<u>৯.ক.১</u> ২৫মি: ইউএসডলার <u>৪.২.২</u> ১০০%	কার্যক্রম শুরু	প্রকল্প গ্রহন	৮০%	১০০%	
		খ) আন্তর্জাতিক মানসম্মত শিক্ষা প্রতিষ্ঠান স্থাপন	৪.১	-	-	নাই	স্থান নির্বাচন	প্রকল্প গ্রহন	অবকাঠামো স্থাপন	
স্থানীয় সরকার	সুশাসন ও জনকল্যাণ মুখী প্রতিষ্ঠানে রূপান্তর	গ) প্রতিবন্ধি/অটিস্টিক শিশুদের সুস্থ বিকাশের লক্ষ্যে ডাটাবেজ প্রস্তুত ও পর্যাপ্ত শিক্ষা উপকরণসহ আধুনিক সুযোগ-সুবিধা সম্বলিত প্রতিষ্ঠান স্থাপন	৪.ক ১৬.৬	-	-	নাই	ডাটাবেজ প্রণয়ন	অবকাঠামো স্থাপন	৫০%	
		ঘ) ল্যান্ডস্কেপিং ক্লাব স্থাপন	১৬.৬	-	-	নাই	প্রকল্প গ্রহন	কার্যক্রম শুরু	৫০%	
		ঙ) মিড-ডে মিল চালুর মাধ্যমে শিক্ষার্থীদের পুষ্টির চাহিদা নিশ্চিতকরণ	২.১ ৪.ক	<u>২.১.১</u> ১৪%	<u>২.১.১</u> <১০%	নাই	কার্যক্রম শুরু	৪০%	৬০%	
		১৪. কর্মসংস্থান সৃষ্টি ও বেকারত্ব দূরীকরণ								
		ক) ভিক্ষুকমুক্তকরণের লক্ষ্যে ডাটাবেজ প্রণয়ন ও পুনর্বাসন	৮.৩ ৪.৪	<u>৮.৩.১</u> ৭৫%	<u>৮.৩.১</u> ৬৫%	কার্যক্রম চলমান	৬০%	৮০%	১০০%	

সেক্টর	ভিশন	কার্যক্রম	এসডিজি-২০৩০ ও জাতীয় লক্ষ্যমাত্রার সংশ্লিষ্টতা		বর্তমান অবস্থা	কর্মপরিকল্পনা			সূচক/ মন্তব্য	
			এসডিজি লক্ষ্যমাত্রা	জাতীয় লক্ষ্যমাত্রা		স্বল্পমেয়াদি ২০১৮-২০২১	মধ্যমেয়াদি ২০১৮-২০৩০	দীর্ঘমেয়াদি ২০১৮- ২০৪১		
				২০২১						২০৩০
		খ) দক্ষ জনগোষ্ঠী তৈরির লক্ষ্যে বেকারদের ডাটাবেজ প্রস্তুত ও বিভিন্ন প্রকল্পের মাধ্যমে আত্মকর্মসংস্থানের সুযোগ সৃষ্টি	১৬.৬ ৯.গ ৮.৩ ৪.৪	<u>৯.গ.১</u> ৯২% <u>৮.৩.১</u> ৭৫%	<u>৯.গ.১</u> ১০০% <u>৮.৩.১</u> ৬৫%	নাই	ডাটাবেজ প্রণয়ন ও প্রকল্প গ্রহন	৪০% ৮০%		
		গ) বেদে, হরিজন, তৃতীয় লিঙ্গ ও অনগ্রসর জনগোষ্ঠীর জীবনমান উন্নয়নের লক্ষ্যে ডাটাবেজ প্রণয়ন ও পুনর্বাসন	১৬.৬ ৯.গ ২.৩	<u>৯.গ.১</u> ৯২%	<u>৯.গ.১</u> ১০০%	নাই	ডাটাবেজ প্রণয়ন ও প্রকল্প গ্রহন	৪০% ৮০%		
		ঘ) দারিদ্র বিমোচনের লক্ষ্যে ভাসমান ও ছিন্নমূল এবং আশ্রয়ন প্রকল্পের জনগোষ্ঠীর ক্ষুদ্র কুটির শিল্পের মাধ্যমে জীবনমানের উন্নয়ন	৮.৩	<u>৮.৩.১</u> ৭৫%	<u>৮.৩.১</u> ৬৫%	কার্যক্রম চলমান	২০%	৪০%	৮০%	
		১৫. অভিযোগ নিষ্পত্তি ও সেবা প্রদানের লক্ষ্যে কল সেন্টার স্থাপন	১৬.৬	-	-	নাই	প্রকল্প গ্রহন ও কার্যক্রম শুরু	৫০%	১০০%	

নোট: ১২. ক ও গ (*): বাংলাদেশের দক্ষিণাঞ্চলের প্রায় সব এলাকাতেই নিরাপদ খাবার পানির জন্য গভীর নলকূপ ব্যবহার করা হয়। প্রতিদিন প্রচুর পরিমাণে পানি উত্তোলনের ফলে পানির স্তর নিচে নেমে যাওয়ায় প্রায় অনেক নলকূপ অকোজে হয়ে পড়েছে। ভবিষ্যতে গভীর নলকূপ হতে নিরাপদ পানি পাওয়ার সম্ভাবনা কমে যাচ্ছে। তাই নিরাপদ পানি হিসেবে বৃষ্টির পানিই ভবিষ্যতে একমাত্র নিরাপদ পানির উৎস হতে যাচ্ছে। বাংলাদেশের উপকূলীয় এলাকায় বার্ষিক গড় বৃষ্টিপাতের পরিমাণ প্রায় ২০০০ মি:মি:। বছরে আনুমানিক ছয় মাস বৃষ্টিপাত হয়। উক্ত ছয় মাসে পরিবারের চাহিদা মোতাবেক (প্রতিজন গড়ে ৩ লি: প্রতিদিন; শুধু পানীয় জল) বৃষ্টির পানি নিরাপদ পাত্রে সঠিক ও নিরাপদ উপায়ে সংরক্ষণ করে শুষ্ক মৌসুমের ছয় মাস নিরাপদ পানির চাহিদা মেটানো সম্ভব। প্রশিক্ষণের মাধ্যমে এ বিষয়ে জনগণকে সচেতন করা যেতে পারে।

বাজেট সূচী :

(অর্থ বছর: ২০২১-২২, ২০২২-২৩ ও ২০২৩-২৪)

১. বাজেট সার-সংক্ষেপ	:	ফরম-ক
২. রাজস্ব প্রাপ্তি	:	ফরম-খ
৩. রাজস্ব ব্যয়	:	অংশ-১
৪. উন্নয়ন প্রাপ্তি	:	অংশ-২
৫. উন্নয়ন ব্যয়	:	অংশ-৩
৬. পরিষদের কর্মকর্তা/কর্মচারী বিবরণী	:	ফরম-গ
৭. এডিপির বিশেষ প্রকল্প	:	ফরম-ঘ
৮. হস্তান্তরিত বিভাগ সমূহের রাজস্ব ব্যয়	:	পরিশিষ্ট-১
৯. হস্তান্তরিত বিভাগ সমূহের উন্নয়ন ব্যয়	:	পরিশিষ্ট-২

দশমিনা উপজেলা পরিষদের বাজেট সার-সংক্ষেপঃ

২০২২-২৩ অর্থ বছর

ফরম-ক

(বিধি-৩ দ্রষ্টব্য)

বিবরণ		পূর্ববর্তী বৎসরের প্রকৃত বাজেট ২০২০-২০২১	চলতি বৎসরের বাজেট বা চলতি বৎসরের সংশোধিত বাজেট ২০২১-২০২২	পরবর্তী বৎসরের বাজেট ২০২২-২৩
অংশ-১	রাজস্ব হিসাব	৬৭,০২,০০০/-	৭৩,৮৮,০০০/-	৮৪,৬৮,০০০/-
	প্রাপ্তি			
	রাজস্ব			
	অনুদান			
	মোট প্রাপ্তি	৬৭,০২,০০০/-	৭৩,৮৮,০০০/-	৮৪,৬৮,০০০/-
	বাদ রাজস্ব ব্যয়	৬৬,৩৯,৫০০/-	৭৩,৭৭,০০০/-	৮৪,৪২,০০০/-
	রাজস্ব উদ্বৃত্ত (ক)	৬২,৫০০/-	১১,০০০/-	২৬,০০০/-
অংশ-২	উন্নয়ন হিসাব	১,৩৭,৮৯,০০০/-	১,৪০,০০,০০০/-	২,১০,০০,০০০/-
	উন্নয়ন অনুদান (এডিপি এবং বাসা বাড়ী মেরামত খাতে)	১,৩৭,৮৯,০০০/-	১,৪০,০০,০০০/-	২,১০,০০,০০০/-
	অন্যান্য অনুদান ও চাঁদা	-	-	-
	মোট(খ)	১,৩৭,৮৯,০০০/-	১,৪০,০০,০০০/-	২,১০,০০,০০০/-
	মোট প্রাপ্ত সম্পদ (ক+খ)	১,৩৮,৫১,৫০০/-	১,৪০,১১,০০০/-	২,১০,২৬,০০০/-
	বাদ উন্নয়ন ব্যয়	৬২,৫০০/-	১১,০০০/-	২৬,০০০/-
	সার্বিক বাজেট উদ্বৃত্ত/ঘাটতি	৬২,৫০০/-	১১,০০০/-	২৬,০০০/-
	যোগ প্রারম্ভিক জের(১জুলাই)	-	-	-
	সমাপ্তি জের	-	-	-

অংশ-২ উন্নয়ন হিসাব

প্রাপ্তি

ব্যয়			
প্রাপ্তির বিবরণ	পূর্ববর্তী বৎসরের প্রকৃত বাজেট ২০২০-২০২১	চলতি বৎসরের বাজেট বা চলতি বৎসরের সংশোধিত বাজেট ২০২১-২০২২	পরবর্তী বৎসরের বাজেট ২০২২-২৩
১। অনুদান (উন্নয়ন)			
ক. সরকার			
খ. অন্যান্য উৎস(যদি থাকে, নির্দিষ্টভাবে উল্লেখ করিতে হইবে)	১,৩৭,৮৯,০০০/-	১,৪০,০০,০০০/-	২,১০,০০,০০০/-
২। সেবা প্রনোদিত চাঁদা			
৩। প্রাপ্তি উদ্বৃত্ত			
মোট প্রাপ্তি (উন্নয়ন হিসাব)	১,৩৭,৮৯,০০০/-	১,৪০,০০,০০০/-	২,১০,০০,০০০/-

ফরম-খ

(বিধি-৩ এবং আইনের চতুর্থ তফসিল দৃষ্টব্য)

রাজস্ব হিসাব

প্রাপ্ত আয়

অংশ-১

আয়			
প্রাপ্তির বিবরণ	পূর্ববর্তী বৎসরের প্রকৃত বাজেট ২০২০-২০২১	চলতি বৎসরের বাজেট বা চলতি বৎসরের সংশোধিত বাজেট ২০২১-২০২২	পরবর্তী বৎসরের বাজেট ২০২২-২৩
১. হাট-বাজার ইজারা মাধ্যমে আয়	১৯,৩০,০০০/-	২০,৫০,০০০/-	২০,৫০,০০০/-
২. অফিস ও বাসা বাড়ী হতে আয়	৪,৭০,০০০/-	৫,০০,০০০/-	৪,৮০,০০০/-
৩. খেয়া ঘাটে ইজারা হতে আয়	৭,৫০,০০০/-	৭,৮০,০০০/-	৮,৮০,০০০/-
৪. ভূমি হস্তান্তর(স্বাবর সম্পত্তির/ভূমি হস্তান্তর) ১% হতে আয় (থোক বরাদ্দ)	৩৫,১০,০০০/-	৪০,১০,০০০/-	৫০,১০,০০০/-
৫. বিবিধ আয়	৪২,০০০/-	৪৮,০০০/-	৪৮,০০০/-
৬. প্রারম্ভিক জের	-	-	-
সর্বমোট=	৬৭,০২,০০০/-	৭৩,৮৮,০০০/-	৮৪,৬৮,০০০/-

অংশ-১ রাজস্ব হিসাব

ব্যয়

ব্যয়			
ব্যয়ের খাত	পূর্ববর্তী বৎসরের প্রকৃত বাজেট ২০২০-২০২১	চলতি বৎসরের বাজেট বা চলতি বৎসরের সংশোধিত বাজেট ২০২১-২০২২	পরবর্তী বৎসরের বাজেট ২০২২-২৩
১। সাধারণ সংস্থাপন/প্রতিষ্ঠানিক			
ক. সম্মানী ভাতা	১৩,০৮,০০০/-	১৩,০৮,০০০/-	১৯,০০,০০০/-
খ. কর্মকর্তা/কর্মচারীদের বেতন ভাতা			
(১) পরিষদ কর্মচারী.....	১,৯২,০০০/-	১,৯২,০০০/-	২,৫০,০০০/-
(২) দায়যুক্ত ব্যয় (সরকারী কর্মচারী সম্পর্কিত...)			
গ. অন্যান্য প্রাতিষ্ঠানিক ব্যয়			
ঘ. আনুতোষিক তহবিলের স্থানান্তর			
ঙ. যানবাহন মেরামত.....	১,০০,০০০/-	১,০০,০০০/-	৪,৫০,০০০/-
২। কর আদায়ের জন্য ব্যয়.....			
৩। অন্যান্য ব্যয়(দৈনিক ও ভ্রমণ ভাতা)	২,২০,০০০/-	২,৫০,০০০/-	৩,৫০,০০০/-
ক. টেলিফোন.....	৩০,০০০/-	১৫,০০০/-	১৫,০০০/-
খ. বিদ্যুৎ বিল	১,০০,০০০/-	১,০০,০০০/-	১,০০,০০০/-
গ. পৌর কর			
ঘ. গ্যাস বিল.....			
ঙ. পানির বিল.....	৮০,০০০/-	৫০,০০০/-	৫০,০০০/-
চ. ভূমি উন্নয়ন কর.....	২২,০০০/-	৩০,০০০/-	৩০,০০০/-
ছ. অভ্যন্তরিন অডিট ব্যয়.....			
জ. মামলা খরচ.....			
ঝ. আপ্যায়ন ব্যয়.....	৩,৬০,০০০/-	৩,৬০,০০০/-	৩,৬০,০০০/-
ঞ. রক্ষনাবেক্ষন এবং সার্ভিসের জন্য ব্যয়(পরিষদ ভবন ও বাসা বাড়ী মেরামত).....	১০,০০,০০০/-	১০,০০,০০০/-	১০,০০,০০০/-
ট. অন্যান্য পরিশোধ যোগ্য কর/বিল.....			
সৌর বিদ্যুৎ প্যানেল স্থাপন		২০০০০/-	২০০০০/-

ঠ. আনুষাংগিক ব্যয় (.....)	৪৮০০০/-	৪৮০০০/-	৪৮০০০/-
৪। কর আদায় খরচ(বিভিন্ন রেজিস্টার, ফরম, রশিদ বই ইত্যাদি মুদ্রণ)	৫০,০০০/-	৫০,০০০/-	৫০,০০০/-
৫। বৃক্ষ রোপন ও রক্ষনাবেক্ষণ.....	৩,৫০,০০০/-	৩,৫০,০০০/-	৩,৫০,০০০/-
৬। সামাজিক ও ধর্মীয় প্রতিষ্ঠানে অনুদান.....			
ক. উপজেলা এলাকার বিভিন্ন প্রতিষ্ঠান/ক্লাব আর্থিক অনুদান			
৭। জাতীয় দিবস উদযাপন.....	১,০০,০০০/-	১,২৯,০০০/-	১,০০,০০০/-
৮। খেলাধুলা ও সংস্কৃতি.....	৩০,০০০/-	৫০,০০০/-	৫০,০০০/-
৯। জরুরী ত্রাণ.....	২,০০,০০০/-	২,০০,০০০/-	২,০০,০০০/-
১০। অফিস সরঞ্জাম ক্রয়.....			
১১। আসবাবপত্র সরবরাহ ও মেরামত.....	৩,০০,০০০/-	১,০০,০০০/-	১,০০,০০০/-
১২। অফিসের সীমানা প্রাচীন (গেট) নির্মাণ...			
১৩। অফিস সরঞ্জামাদি রক্ষনাবেক্ষণ ও মেরামত..	৫০,০০০/-	১,০০,০০০/-	১,০০,০০০/-
১৪। উন্নয়ন মেলা		১,০০,০০০/-	১,০০,০০০/-
১৫। উপজেলা ডিজিটাল সেন্টারের মালামাল ক্রয়		৫০,০০০/-	৫০,০০০/-
১৬। বাজেট ২০২০-২১ প্রনয়ন	৫০,০০০/-	৫০,০০০/-	৫০,০০০/-
১৭। পানির পাম্প রক্ষনাবেক্ষণ, মেরামত ও ক্রয়.....	২,৯৯,৫০০/-	২,৫০,০০০/-	৩,৫০,০০০/-
১৮। করোনা ভাইরাস (কোভিড-১৯) সংক্রমন প্রতিরোধ ...		২,৫০,০০০/-	২,০০,০০০/-
১৯। রাজস্ব তহবিল হতে উন্নয়ন প্রকল্প (স্থানীয় সরকার পল্লী উন্নয়ন ও সমবায় মন্ত্রণালয় কর্তৃক)			
২০। উন্নয়ন তহবিল হতে গৃহিত প্রকল্পের বিল প্রদান	১৬,৫০,০০০/-	২০,৫০,০০০/-	২০,২৯,০০০/-
উপ-মোট=	৬৪,৩৯,৫০০/-	৭২,০২,০০০/-	৮৩,০২,০০০/-
২১। উন্নয়ন প্রকল্পের পরিচালনা ও সংরক্ষণ.....			
২২। রাজস্ব উদ্বৃত্ত উন্নয়ন হিসেবে স্থানান্তর.....	১,০০,০০০/-	১,৭৫,০০০/-	১,৪০,০০০/-
মোট ব্যয়(রাজস্ব হিসাব)	৬৬,৩৯,৫০০/-	৭৩,৭৭,০০০/-	৮৪,৪২,০০০/-

ফরম-গ

(বিধি-৫ দ্রষ্টব্য)

উপজেলা পরিষদের নিয়মিত কর্মকর্তা/কর্মচারীদের বিবরণী

অর্থ বৎসর : ২০২২-২০২৩

বিভাগ/ শাখা	ক্রঃ নং	পদের নাম	পদের সংখ্যা	সম্মানী/ বেতন ক্রম (প্রতি মাসে)	মহার্ঘ ভাতা (যদি থাকে)	প্রদেয় ভবিষ্যৎ তহবি ল	অন্যান্য ভাতাদি	বাড়ী ভাড়া	মাসিক গড় অর্থের পরিমাণ	বাৎসরিক প্রাক্কলিত অর্থের পরিমাণ	মন্তব্য
১	২	৩	৪	৫	৬	৭	৮	৯	১০	১১	১২
পরিষদ সদস্য	১.	চেয়ারম্যান	০১	৪০,০০০/-	-	-	-	৫০০০/-	৪৫০০০/-	৫,৪০,০০০/-	
	২.	ভাইস চেয়ারম্যান	০১	২৭,০০০/-	-	-	-	-	২৭০০০/-	৩,২৪,০০০/-	
	৩.	মহিলা ভাইস চেয়ারম্যান	০১	২৭০০০/-	-	-	-	-	২৭০০০/-	৩,২৪,০০০/-	
পরিষদ কর্মচারী	৪.	সাঁটমুদ্রাক্ষরিক কাম- কম্পিউটার অপারেটর	০১	১৮৪০০/-	-	-	১০২০০/-	৭৩৬০/-	৩৫,৯৬০/-	৪,৩১,৫২০/-	সরকারি ভাবে পরিশোধ করা হয়
	৫.	ড্রাইভার	০১	১৫২০০/-	-	-	১৮০০০/-	৬৮৪০/-	৪০,০৪০/-	৪,৮০,৪৮০/-	
	৬.	অফিস সহায়ক	০২	১২২৪০/-	-	-	১০১৮০/-	৫৫০৮/-	২৭৯২৮/-	৩,৩৫,১৩৬/-	
	৭.	সুইপার/মালি	০১	১৩,৫০০/-	-	-	১৫০০/-	-	১৫০০০/-	১,৮০,০০০/-	

ফরম-ঘ

(বিধি-৫ দ্রষ্টব্য)

উপজেলা কোন বিশেষ প্রকল্প বাস্তবায়নের জন্য সরকার হইতে সম্ভাব্য প্রাপ্ত অর্থের বিবরণী

অর্থ বৎসর : ২০২২-২০২৩

ক্রমিক নং	প্রকল্পের নাম ও সংক্ষিপ্ত বিবরণ	সরকার হইতে প্রাপ্ত অর্থের পরিমাণ ২০২১-২২	চলতি অর্থ বৎসরে ব্যয়িত অথবা সম্ভাব্য ব্যয়ের পরিমাণ ২০২২-২৩	সম্ভাব্য স্থিতি	মন্তব্য
১	২	৩	৪	৫	৬
০১	উপজেলা পরিষদ বাসা বাড়ী মেরামত	-	১০,০০,০০০/-	
০২	অফিস ভবন মেরামত ও সংস্কার		৪০,০০,০০০/-	
০৩	আভ্যন্তরীণ সড়ক উন্নয়ন ও ড্রেন নির্মাণ	-	১০,০০,০০০/-		
০৪	করোনা ভাইরাস (কোভিড-১৯) সংক্রমন প্রতিরোধমূলক ব্যবস্থা গ্রহণের জন্য	৭,১৭,০০০/-	১০,০০,০০০/-		
০৫	উপজেলা পরিচালন ও উন্নয়ন প্রকল্প	৭০,০০,০০০/-	৫০,০০,০০০/-	
	সর্বমোট=	৭৭,১৭,০০০/-	১,২০,০০,০০০/-	

অংশ-২ উন্নয়ন হিসাব

ব্যয়

ব্যয় বিবরণ	শতকরা হার (%)	পূর্ববর্তী বৎসরের প্রকৃত বাজেট ২০২০-২০২১	চলতি বৎসরের বাজেট বা চলতি বৎসরের সংশোধিত বাজেট ২০২১-২০২২	পরবর্তী বৎসরের বাজেট ২০২২-২৩
১. কৃষি ও ক্ষুদ্র সেচ :	১৫%			
ক) কৃষি ও সেচ : নিবিড় শস্য কর্মসূচী, প্রদর্শনী খামার, বীজ সরবরাহ, পথিপার্শ্বে বৃক্ষরোপনসহ সামাজিক বনায়ন, ফলমূল ও শাক-সবজী চাষ, জলনিষ্কাশন ও সেচ ব্যবস্থা, ছোট ছোট বন্যা নিরোধক বাঁধ এবং ক্ষুদ্র সেচ কাঠামো নির্মাণ।		২০,৬৮,৩৫০/-	২১,০০,০০০/-	৩১,৫০,০০০/-
খ) মৎস্য ও প্রাণিসম্পদ : মৎস্য সম্পদ সংরক্ষণ ও উন্নয়ন, হাঁস-মুরগী ও গবাদী পশুর উন্নয়ন এবং পুকুর খনন ও মজাপুকুর সংস্কার, গ্রামীন মৎস্য খামার।	৫%	৬,৮৯,৪৫০/-	৭,০০,০০০/-	১০,৫০,০০০/-
গ) ক্ষুদ্র ও কুটির শিল্প : ক্ষুদ্র ও কুটির শিল্প ওয়ার্কশপ কর্মসূচী, দক্ষতা উন্নয়ন, প্রশিক্ষণ ও সম্প্রসারণ, আয় বর্ধক কর্মতৎপরতা ইত্যাদি	৫%	৬,৮৯,৪৫০/-	৭,০০,০০০/-	১০,৫০,০০০/-
২. বস্ত্রগত অবকাঠামো :				
ক) পরিবহন ও যোগাযোগ : রাস্তা নির্মাণ, পল্লী পূত কর্মসূচী ছোট ছোট সেতু, কালভার্ট নির্মাণ/পুনঃনির্মাণ ও উন্নয়ন।	২৫%	৩৪,৪৭,২৫০/-	৩৫,০০,০০০/-	৫২,৫০,০০০/-
খ) গৃহ নির্মাণ ও বস্ত্রগত পরিকল্পনা : হাট ও বাজার উন্নয়ন, গুদামজাতকরণের সুযোগ-সুবিধা, কমিউনিটি সেন্টার।	৫%	৬,৮৯,৪৫০/-	৭,০০,০০০/-	১০,৫০,০০০/-
গ) জনস্বাস্থ্য : পল্লী জনস্বাস্থ্য, বিশুদ্ধ পানীয় জল সরবরাহের ব্যবস্থা, স্বল্প ব্যয়ে স্বাস্থ্যসম্মত পায়খানা নির্মাণ, আর্সেনিক সমস্যা দূরীকরণ ইত্যাদি।	১০%	১৩,৭৮,৯০০/-	১৪,০০,০০০/-	২১,০০,০০০/-
৩. আর্থ সামাজিক অবকাঠামো :				
ক) শিক্ষার উন্নয়ন : শিক্ষা প্রতিষ্ঠান, শ্রেণীকক্ষ, খেলার মাঠ, শিক্ষার উপকরণের উন্নয়ন ও সরবরাহ	১৫%	২০,৬৮,৩৫০/-	২১,০০,০০০/-	৩১,৫০,০০০/-
খ) স্বাস্থ্য ও সমাজ কল্যাণ : স্বাস্থ্যগত পরিচ্ছন্নতা, পরিবার পরিকল্পনা, প্রাথমিক স্বাস্থ্য পরিচর্যা, ইপিআই কর্মসূচী, আর্সেনিক আক্রান্তদের চিকিৎসাসেবা এবং যুবক ও মহিলা কল্যানসহ সমাজকল্যাণ কর্মকাণ্ড।	১০%	১৩,৭৮,৯০০/-	১৪,০০,০০০/-	২১,০০,০০০/-
গ) ক্রীড়া ও সংস্কৃতি : খেলাধুলা, ক্রীড়া, সাংস্কৃতিক তৎপরতা শিশুদের শারিরিক, মানসিক ও সাংস্কৃতিক উন্নয়ন।	৫%	৬,৮৯,৪৫০/-	৭,০০,০০০/-	১০,৫০,০০০/-
ঘ) বিবিধ : জন্ম মৃত্যুর রেজিস্ট্রিকরন সংক্রান্ত কার্য, দুর্যোগ পরবর্তী ত্রাণকার্য (প্রায়োজনবোধে উপজেলা জরীপ ও উন্নয়নমূলক কার্য তদারকি ব্যয় হিসাব ১% অর্থ এ খাত হতে ব্যবহার করা যাবে)।	৫%	৬,৮৯,৪৫০/-	৭,০০,০০০/-	১০,৫০,০০০/-
জয়বায়ু পরিবর্তনজনিত সমস্যা দূরীকরণ ও স্কাউটিং/গার্লস গাইড (অনধিক ১%)				
উপজেলা পরিষদ কমপ্লেক্স ভবনটি নির্মাণ/পুনঃনির্মাণ মেরামত ও রক্ষণাবেক্ষণ।				
মোট উন্নয়ন	১০০%	১,৩৭,৮৯,০০০/-	১,৪০,০০,০০০/-	২,১০,০০,০০০/-

• উপজেলা জনপ্রশাসন বিভাগ :

২০২১ সালের জুলাই হতে ২০২২ সালের জুন পর্যন্ত সম্পন্নকৃত কাজ সমূহ :

ক্র:নং	প্রকল্পের খাত	প্রকল্প সংখ্যা	ব্যয়(লক্ষ টাকায়)
০১	ইউনিয়ন পর্যায়ে উন্নয়ন প্রকল্প	-	-
০২	আবাসন/আশ্রয়ন নির্মাণ	১০ টি ঘর	২৫,৯০,০০০/-
০৩	ইউনিয়ন পরিষদের সচিবদের বেতন ভাতা ব্যয়	৭ জন	৭,৬০,০০০/-
০৪	গ্রাম পুলিশের বেতনভাতা বাবদ ব্যয়	৭০ জন	৭৫,১১,০০০/-
		মোট=	১,০৮,৬১,০০০/-

• উপজেলা প্রকৌশলী বিভাগ :

২০২১ সালের জুলাই হতে ২০২২ সালের জুন পর্যন্ত বাস্তবায়িত/বাস্তবায়নাধীন প্রকল্পের তালিকা :

ক্রমিক নং	প্রকল্পের নাম	প্রকল্পের সংখ্যা	প্রাক্কলিত ব্যয়
০১	সাইক্লোন সেন্টার নির্মাণ/মেরামত	-	-
০২	সরকারী প্রাথমিক বিদ্যালয় পুনঃনির্মাণ/সংস্কার	১৮	১৫,৭৪,১৬,৯০৯/-
০৩	রেজিঃ বেসরকারী প্রাথমিক বিদ্যালয় উন্নয়ন	২৪	৩১,৯২,৬৯,৯৪২/-
০৪	ইউনিয়ন পরিষদ কমপ্লেক্স ভবন নির্মাণ	১	১০,০০,০০০/-
০৫	বার্ষিক উন্নয়ন কর্মসূচী (এডিপি)	৮৪	১,০৮,৫৫,৩৮৫/-
০৬	আইআরআইডিপি-২	-	-
০৭	ইসিআরআরআইপি প্রকল্প (রাস্তা/ব্রীজ/কালভার্ট)	-	-
০৮	সিসিআরআইপি প্রকল্প (রাস্তা/ব্রীজ/কালভার্ট)	-	-
০৯	আরআরআইপিএফজিএডিইউ(ব্রীজ/কালভার্ট/রাস্তা)	-	-
১০	ASSRBP প্রকল্পের আওতায়	-	-
১১	Maintinace	৮	
১২	DIRIP-2	৩০	
১৩	IRIDPPB	১৮	২৭০৬৯৭৯২৯/-
১৪	FDDRIRP	-	-
১৫	GSIDP	-	-
১৬	BDRIDP	-	-
১৭	UTMIDP	-	-
১৮	NGPS	-	-
১৯	NNGPS	-	-
২০	UGDP	-	-
২১	সারাদেশে পুকুর খাল উন্নয়ন	০১	৯৪৫১৫২৯/-
২২	উপজেলা পরিষদ সম্প্রসারিত ভবন নির্মাণ প্রকল্প	০১	১১,৩১,৯০,৩২৭/-

• উপজেলা পল্লী উন্নয়ন বিভাগ :

দশমিনা উপজেলা পল্লী উন্নয়ন বিভাগের ২০২১-২২ অর্থ বছরের সম্পাদিত কার্যক্রম :

ক্র: নং	প্রকল্পের নাম	উপকারভোগীর সংখ্যা	বরাদ্দকৃত টাকা(লক্ষ)	বিতরণকৃত টাকা (লক্ষ)
১	মূল কর্মসূচী (ঋণ)	৫০ জন	-	১৬.৭২
২	সদাবিক	-	-	-
৩	পদাবিক	৬৭৫ জন	-	২০০.৪২
৪	অসচ্ছল মুক্তিযোদ্ধা	০৯ জন	২.০০	.৭৫
৫	আদর্শ গ্রাম	-	-	-
৬	পল্লী প্রগতি	৪০ জন	-	১১.৫৭
৭	গুচ্ছগ্রাম	২০ জন	-	৩.৭৫
৮	দুএ দাবি	৫২০ জন	-	১২৮.৯৬
৯	অপ্রধান শস্য	৭০ জন	১৬.০০	১৩.০০
১০	ইরেসপো	৫০০ জন	-	১৮৩.০০

* উপজেলা যুব উন্নয়ন বিভাগ :

২০২১-২২ অর্থ বছরের সার্বিক কার্যক্রম :

ক্রঃ নং	বিবরণ	পুরুষ	মহিলা	মোট	সর্বমোট
০১	প্রশিক্ষন (রাজস্ব)	৩২০১	২৩০১	৫৫৫২	৭৬১২
০২	প্রশিক্ষন (উন্নয়ন)	১১৩৪	৯৫৬	২০৯০	
০৩	আত্মকর্মী (রাজস্ব)	২৬৮৭	১৮৯২	৪৫৭৯	৪৫৭৯
০৪	আত্মকর্মী (উন্নয়ন)	১২৫৪	৯৯১	২২৪৫	২২৪৫
০৫	যুব ঋণ গ্রহীতার সংখ্যা	১৪০৯	৬০৪		
০৬	যুব ঋণ খাতে গ্রহীতার সংখ্যা (পরিবার)	১৬০	৯০	২৫০	২৫০
০৭	যুব ঋণ খাতে মোট বরাদ্দ (রাজস্ব)				২৫৩৮৮০০
০৮	যুব ঋণ খাতে মোট বরাদ্দ (পরিবার)				২০০০০০০০
০৯	বিতরণকৃত যুব ঋণের পরিমান(রাজস্ব)	৮০৪ জন	৫৬৬	৩৬৩১৯০০০	৩৬৩১৯০০০
১০	ক্রম পুঞ্জিত আদায়ের হার	-	-		
১১	বৃক্ষরোপন	ফলজ	৫০০		
		বনজ	১০৬৯		
		ওষধি	২১		
১২	সক্রিয় সংগঠনের সংখ্যা	০৯টি	নিষ্ক্রিয়া	২৩	৩২

- উপজেলা প্রাণিসম্পদ বিভাগ :
২০২১-২০২২ অর্থ বছরে প্রাণি সম্পদ বিভাগের পরিসংখ্যান :

উপজেলার নাম	ইউনিয়নের নাম	খামের সংখ্যা	মোট জনসংখ্যা	গরু	মহিষ	ছাগল	ভেড়া	হাঁস	মুরগী	কবুতর	বায়োগ্যাস প্লান্ট
১	২	৩	৪	৫	৬	৭	৮	৯	১০	১১	১২
দশমিনা	রণগোপালদী	৯		৭৩৩৪	১৩৬৫	৩৪১০	২৫২	২৫৪৬০	৫০৬৬১	১৯৬১	
	আলীপুর	০৬		১০২৩৯	৪৭৭	৩৩৪০	২০৪	৫১৫১৯	৫৯৫৪১	২৬৬৩	
	বেতাগী সানকিপুর	১০		৫০৩৩	৩১২	২৬৭৮	১১১	২৬৩২৫	৫৩৬১০	৪৫৩৯	
	দশমিনা	০৭		৭৮১৮	৩১৪৬	৩৪৬৯	২২৮	২৫০৮২	৭৯৫৭২	৬০৬৩	
	বহরমপুর	০৫		৪৯৮৩	৫১৫	২১৮৬	১০৪	৩৬৬০৬	৫২০৭২	৩০২০	
	বাঁশবাড়ীয়া	০৮		৮০৯৫	১১২৭	৩১৪৪	৯৫	২০৯৯০	৪৪২০৫	৪৯৩৯	
	চরবোরহান	০৭		৭৫৭৩	২০৯২	১৮৪৬	২৫৭	২৭০১৭	৩৯৭৭৭	২০২০	
	০৭ টি	৫২	১,২৩,৩৮৮	৫১০৭৬	৯০৩৪	২০৭৩	১২৫১	২১২৯৯৯	৩৭৮১৩৮	৫৬২০	

খামারের বিবরণ :

ইউনিয়নের নাম	গাভীর খামার	মহিষের খামার	ছাগলের খামার	ভেড়ার খামার	মুরগীর খামার	হাঁসের খামার	গরু মোটাতাজাকরণ
১	২	৩	৪	৫	৬	৮	৮
রণগোপালদী	৮১৩	৭১	৮৫২	৬৩	১৬৯	৮৪	৩২৮
আলীপুর	৭৭৬	২৪	৮৩৫	৪১	১৯৮	১২১	৪০১
বেতাগী সানকিপুর	৪৭৮	১৬	৬৭০	২৮	১৭৯	৮৮	২৫৬
দশমিনা	৮৪৩	২৫১	৮৬৭	৫৭	২৬৫	৮৩	৩২৩
বহরমপুর	৪৫২	২৬	৫৫৮	২৬	১৭৩	১০৫	১৯২
বাঁশবাড়ীয়া	৬২৬	৫৭	৭০৩	২৩	১৪৭	৭০	২৮৭
চরবোরহান	৩৬৪	১০২	৩৬৯	৫১	১৩০	৯০	২৫১
০৭ টি	৪৩৫২	৪৪৭	৪৮৫৪	২৮৯	১২৬১	৬৪১	২০৩৮

২০২১-২২ অর্থ বৎসরের

ক্রঃ নং	অর্থ বৎসর	চাহিদা	প্রাপ্তি	খরচ	অবশিষ্ট	মন্তব্য
০১	২০২১-২২		৩৬৬৯৩০০/-	৩৩৯৭৩৮৮/-	২৭১৯৯১২/-	

২০২১-২২ অর্থ বছরের লক্ষ্যমাত্রা ও অর্জিত হার ।

ক্রঃ নং	কার্যক্রম	লক্ষ্যমাত্রা(২০২১-২২)	অর্জন (২০২১-২২)	অর্জিত হার
০১.	গবাদি প্রাণির টিকা প্রদান	২১০০০	২১০০০	১০০%
০২.	হাঁস-মুরগীর টিকা প্রদান	৩৫৫১০০	৬২৯৮০০	১৭৭%
০৩.	গবাদি প্রাণির চিকিৎসা প্রদান	১৫০০০	১৫০০০	১০০%
০৪.	হাঁস-মুরগীর চিকিৎসা প্রদান	১০৪৬০০	১০৭২০০	১০৩%
০৫.	কৃত্রিম প্রজনন	৩০০	৪৩০	৯০%
০৬.	কৃত্রিম প্রজননের মাধ্যমে বাচ্চা উৎপাদন	১৪০	১২৫	
০৭.	গাভীর খামার স্থাপন		২৭	
০৮.	ছাগলের খামার স্থাপন		১২	
০৯.	হাঁসের খামার স্থাপন		২২	
১০.	মুরগীর খামার স্থাপন		০৮	
১১.	ডিম উৎপাদন (সংখ্যা)	২৩৫০০০০০	২২৬০৯৮০০	৯৭%
১২.	মাংস উৎপাদন (মে:টন)	১১২৫০	১১২৫০	১০০%
১৩.	দুধ উৎপাদন (মে:টন)	১৩০৬২	১০৯৬০	৮৩%
১৪.	যাস চাষ (শতক)	২০০	২০০	১০০%
১৫.	কৃষক প্রশিক্ষণ	২১৯	১৪৫	
১৬.	ঋণ আদায়			
১৭.	টিকাবীজ বিক্রয় ও কৃত্রিম প্রজনন ফি বাবদ	-	১৮১৮০০	

• উপজেলা পরিবার পরিকল্পনা বিভাগ :

২০২১ সালের জুলাই হতে ২০২২ সালের জুন পর্যন্ত সেবা ও উন্নয়ন কার্যক্রম :

১। মোট সক্ষম দম্পত্তি	: ২৮১৮১
২। মোট পদ্ধতি গ্রহনকারী	: ২২৮৩৫
৩। পদ্ধতি গ্রহনকারী হার	: ৮১.০৩%

মা ও শিশু সেবাসমূহ

১। গর্ভবর্তী মায়ের সেবা	: ৫২০১
২। গর্ভোত্তর মায়ের সেবা	: ১৩২১
৩। ০-৫৯মাস)) সেবা	: ৪৫৬৬
৪। সাধারণ রোগী সেবা	: ৩৮৭৭

২০২০-২০ অর্থ বছরে সেবা ও উন্নয়ন কার্যক্রম :

ক্রমং	কাজের ধরন	সূফলের ধরন	অর্থ/সম্পদের উৎস	কাজের পরিমাণ	কাজের মোট ব্যয়	উপভোগীর সংখ্যা
০১	এন.এস.বি	স্থায়ী জন্ম নিয়ন্ত্রন	পরিবার পরিকল্পনা অধিদপ্তর	১৭	৫৯৫৫১/-	১০৯০
০২	টিউবেকটমী	ঐ	ঐ	৮৮	৩০৮২৬৪/-	১৫০০
০৩	ইমপ্ল্যান্ট	দীর্ঘ মেয়াদী জন্ম নিয়ন্ত্রন	ঐ	১১৯০	৫৩১৯৩০/-	৩৩৩৯
০৪	আই.ইউ.ডি	দীর্ঘ মেয়াদী জন্ম নিয়ন্ত্রন	ঐ	১৯০	৬৭৮৩০/-	৯১৭
০৫	ইনজেকশন	অস্থায়ী জন্ম নিয়ন্ত্রন	ঐ			৬৩৯১
০৬	খাবার বড়ি	অস্থায়ী জন্ম নিয়ন্ত্রন	ঐ			৮৫২৫
০৭	কনডম	অস্থায়ী জন্ম নিয়ন্ত্রন	ঐ			১০৭৩
					মোট=	২২,৮৩৫

• উপজেলা স্বাস্থ্য বিভাগ :

দশমিনা উপজেলার স্বাস্থ্য কমপ্লেক্সের ২০২১ সালের জুলাই হতে ২০২২ সালের জুন পর্যন্ত উন্নয়ন প্রকল্পের তালিকা :

ক্রমিক নং	প্রতিষ্ঠানের নাম	মেরামত ও উন্নয়ন কাজের জন্য বরাদ্দকৃত অর্থের পরিমাণ	মন্তব্য
০১	উপজেলা স্বাস্থ্য কমপ্লেক্স (হাসপাতাল ভবন ও কোয়ার্টার সমূহ) (৩১-৫০ শয্যায় উন্নিত করনের জন্য)	-	
০২	নতুন কমিউনিটি ক্লিনিক নির্মান	-	-
০৩	কমিউনিটি ক্লিনিক মেরামত কাজ বাবদ	-	
০৪	এ্যাম্বুলেন্স মেরামত বাবদ	-	

*** ২০২১ সনের উপজেলা স্বাস্থ্য বিভাগের সেবার পরিসংখ্যান-

১. বহিঃবিভাগে আগত রোগীর সংখ্যা মোট : ৪৮,৭৩১ জন।
২. জরুরী বিভাগে আগত রোগীর সংখ্যা : ২,৪৪৮ জন।
৩. আন্তঃবিভাগে ভর্তি আগত রোগীর সংখ্যা : ৭,৬২৬ জন।
৪. কমিউনিটি ক্লিনিকে আগত রোগী সংখ্যা মোট : ৮১,৮৯৮ জন।
৫. ANC সেবা : ৩,৬৮৪ জন।
৬. PNC সেবা : ১,১১৮৬ জন।
৭. ডেলিভারী সংখ্যা : হাসপাতাল-৩৭৯ , সিএসবিএ-১৯০ , সিসি-২৫।
৮. হাসপাতালে মোট মৃত্যু সংখ্যা : ৫২ জন।
৯. জখমকৃত মোট : ৪৭৫ জন।
১০. স্বাস্থ্য শিক্ষা প্রদান হাসপাতালে : ৫১,৫২২ জন।

১১.

ভবনের অবস্থা	বেড সংখ্যা	ডাক্তারের অনুমোদিত পদ সংখ্যা	পদায়নকৃত ডাক্তারের সংখ্যা
মোটামুটি	৫০	UHC- 21 Union - 07	UHC-07 Union -07

- # সাধারণ যন্ত্রপাতির অবস্থা : ভাল
- # এক্সরে মেশিনের অবস্থা : অচল
- # এ্যাম্বুলেন্সের অবস্থা : সচল (মেরামত প্রয়োজন)
- # জেনারেটরের অবস্থা : সচল

• উপজেলা প্রকল্প বাস্তবায়ন বিভাগ :

২০২১ সালের জুলাই হতে ২০২২ সালের জুন পর্যন্ত বাস্তবায়িত প্রকল্প সমূহ :

ক্রঃ নং	খাতের নাম	প্রকল্প সংখ্যা	বরাদ্দের পরিমাণ	ছাড়কৃতগম/চাল/টাকার পরিমাণ	চাহিত	মন্তব্য
০১	টি আর উপজেলা ওয়ারী ১ম পর্যায়	১৭ টি	১৪,৪৯,৯৪৬.১৯	১৪,৪৯,৯৪৬.১৯	১৪,৪৯,৯৪৬.১৯	
০২	টি আর উপজেলা ওয়ারী ২য় পর্যায়	৪০ টি	২৮,৯৯,৮৯২.৩৮	২৮,৯৯,৮৯২.৩৮	২৮,৯৯,৮৯২.৩৮	
০৩	টি আর উপজেলা ওয়ারী ৩য় পর্যায়	১০ টি	৭,৮২,৩৪৫.০৭	৭,৮২,৩৪৫.০৭	৭,৮২,৩৪৫.০৭	
০৪	টি.আর নির্বাচনী এলাকা ভিত্তিক ১ম পর্যায়	৩১ টি	২২,০২,০০০/-	২২,০২,০০০/-	২২,০২,০০০/-	
০৫	টি.আর নির্বাচনী এলাকা ভিত্তিক ২য় পর্যায়	৩৯ টি	৩৯,১০,৩৩৩/-	৩৯,১০,৩৩৩/-	৩৯,১০,৩৩৩/-	
০৬	টি.আর নির্বাচনী এলাকা ভিত্তিক ৩য় পর্যায়	২৩ টি	২৪,৭৫,০০০/-	২৪,৭৫,০০০/-	২৪,৭৫,০০০/-	
০৭	টি.আর নির্বাচনী এলাকা ভিত্তিক ৪র্থ পর্যায়	০১ টি	২,৭৮,৫৬২.৮২	২,৭৮,৫৬২.৮২	২,৭৮,৫৬২.৮২	
০৮	টি.আর জেলা প্রশাসক ১ম পর্যায়	০১ টি	১,০০,০০০/-	১,০০,০০০/-	১,০০,০০০/-	
০৯	টি.আর জেলা প্রশাসক ১ম পর্যায়	০১ টি	১,০০,০০০/-	১,০০,০০০/-	১,০০,০০০/-	
১০	কাবিটা উপজেলা ওয়ারী ১ম পর্যায়	১৬ টি	২৮,৯৭,৪৬৮/-	২৮,৯৭,৪৬৮/-	২৮,৯৭,৪৬৮/-	
	এ	১০ টি	৬১.৩০৯৬ মেঃ টন চাল	৬১.৩০৯৬ মেঃ টন চাল	৬১.৩০৯৬ মেঃ টন চাল	
	এ	০৯ টি	৬১.৩০৯৬ মেঃ টন গম	৬১.৩০৯৬ মেঃ টন গম	৬১.৩০৯৬ মেঃ টন গম	
১১	কাবিটা উপজেলা ওয়ারী ২য় পর্যায়	১০ টি	১০,৮৭,৭৭১.৫৮	১০,৮৭,৭৭১.৫৮	১০,৮৭,৭৭১.৫৮	
	এ	০৮ টি	১৪.৪৮৮৫ মেঃ টন চাল	১৪.৪৮৮৫ মেঃ টন চাল	১৪.৪৮৮৫ মেঃ টন চাল	
১২	কাবিটা নির্বাচনী এলাকা ভিত্তিক ১ম পর্যায়	১৭ টি	২৮,১০,৯২৪.০০	২৮,১০,৯২৪.০০	২৮,১০,৯২৪.০০	
	এ	১৬ টি	৯৪.০০০ মেঃ টন চাল	৯৪.০০০ মেঃ টন চাল	৯৪.০০০ মেঃ টন চাল	
১৭	টি.আর নির্বাচনী এলাকা ভিত্তিক ৩য় পর্যায়	০২ টি	৩,৩৫,০০০/-	৩,৩৫,০০০/-	৩,৩৫,০০০/-	
১৮	এইচবিবি	০২ টি	১,৫৮,১৬,০০০/-	১,৩৫,৮২,৯০০/-	১,৫৮,১৬,০০০/-	

১৯	অতিদরিদ্রদের জন্য কর্মস্থান কর্মসূচি ১ম পর্যায়	২৯ টি	২,১৩,৭৬,০০০/-	২,১২,৭৬,০০০/-	,১৩,৭৬,০০০/-
২০	অতিদরিদ্রদের জন্য কর্মস্থান কর্মসূচি ১ম পর্যায়	২৪ টি	২,১৩,৭৬,০০০/-	১,১৭,৫৬,৮০০/-	২,১৩,৭৬,০০০/-
	সর্বমোট টাকা=	৩১৬ টি	৬,৪০,৮১,২৪৩.০৪	৫,৩২,৬২,০৪৩.০৪	৬,৪০,৮১,২৪৩.০৪
	সর্বমোট চাল =	-	৯৪.০৭৫ মে: টন চাল	৯৪.০৭৫ মে: টন চাল	৯৪.০৭৫ মে: টন চাল
	সর্বমোট গম =	-	৬১.৩০৯৬ মে: টন গম	৬১.৩০৯৬ মে: টন গম	৬১.৩০৯৬ মে: টন গম

- উপজেলা কৃষি সম্প্রসারণ বিভাগ :
২০২১-২২ অর্থ বছরে কার্যক্রমসমূহ :

ক্রঃনং	বিবরণ	তথ্য
০১	ব্লকের সংখ্যা	১৮
০২	মোট আবাদযোগ্য জমি	১৮৮১১০
০৩	এক ফসলী জমি	২৯৯
০৪	দুই ফসলী জমি	১৭৪৯১
০৫	তিন ফসলী জমি	১০২০
কৃষি পরিবারের সংখ্যা		
০৬	ক. ভূমিহীন কৃষি পরিবার	০০
	খ. প্রান্তিক কৃষি পরিবার	২৮৫০
	গ. ক্ষুদ্র কৃষি পরিবার	১২৫২০
	ঘ. মাঝারী কৃষি পরিবার	৩১৪০
	ঙ. বড় কৃষি পরিবার	২১০
এ ই জেড ভিত্তিক জমি		
০৭	ক. এ ই জেড নং-১৩	১৭২১০
	খ. এ ই জেড নং-১৮	১৬০০
কৃষি পণ্য		
০৮	ক. বিসিআইসি সার ডিলার	০৭
	খ. খুচরা সার ডিলার	৫৭
	গ. বিএডিসি সার ডিলার	-
	ঘ. বিএডিসি বীজ ডিলার	০৫ জন
	ঙ. কীটনাশক ডিলার	৭০ জন
সেচ		
		১৫৮ টি

০৯	এলএলপি	
খাদ্য শস্য		
	ক. উৎপাদন	৫৪৯৯৮
	খ. খাদ্য চাহিদা	২০৮২৪
	গ. উদ্ধৃত	৩৪১৭৩
কৃষক ক্লাব		
	ক. কৃষক ক্লাবের সংখ্যা	৬২
	খ. কৃষক মাঠ স্কুল	১২

• উপজেলা সমবায় বিভাগ :

***উপজেলা সমবায় বিভাগের ২০২১ সালের জুলাই হতে ২০২২ সালের জুন পর্যন্ত সম্পন্নকৃত কাজ সমূহঃ

১) সমবায় সমিতির তথ্য :

ক্রমিক নং	সমিতির সংখ্যা			
০১	কেন্দ্রীয়		প্রাথমিক	
০২	বিভাগীয়	পউঃবোঃ	বিভাগীয়	পউঃবোঃ
০৩	০১	০২	১১৯	২৪৭

২) আশ্রয়ন/আশ্রয়ন ফেইজ-২/আশ্রয়ন-২

ক্র:নং	প্রকল্পের নাম	পূর্নবাসিত পরিবার	ছাড়কৃত অর্থের পরিমাণ	কর্জ দাদনের পরিমাণ	কর্জ আদায়ের পরিমাণ	খেলাপী
০১	পশ্চিম আলীপুর আশ্রয়ন ফেইজ-২ প্রকল্প	৫০	৩,৫০,০০০/-	৭,৪৬,০০০/-	৫,৬৭,৭৭৩/-	১,৭৮,২২৭/
০২	উত্তর রণগোপালদী আশ্রয়ন ফেইজ-২	৫০	৩,১২,০০০/-	৩,১২,০০০/	২,১৩,৯৫৮/-	৯৮,০৪২/-

- উপজেলা মৎস্য বিভাগ :

২০২১-২০২২ অর্থ বছরে বাস্তবায়িত কার্যক্রম

ক্রমিক নং	প্রকল্পের নাম	প্রকল্পের সংখ্যা	টাকা (লক্ষ)
০১	পোনা মাছ অবমুক্তি	-	১.৩৬
০২	প্রদর্শনী খামার	-	-
০৩	মোবাইল কোর্ট পরিচালনা	-	০.৯৭
০৪	মৎস্য সপ্তাহ/২০২২ উদ্বাপন	-	০.৬৭
০৫	জাটিকার বিল বোর্ড	-	-
০৬	প্রশিক্ষণ	-	০.৩৭৫
০৭	জেলেদের উদ্বুদ্ধ করণ সভা	-	-

- উপজেলা মহিলা ও শিশু বিষয়ক বিভাগ :

২০২১ সালের জানুয়ারী হতে ২০২২ সালের জুন পর্যন্ত সম্পন্নকৃত কাজ সমূহ :

ক্রমিক নং	কার্যক্রমের বিবরণ	উপকারভোগীর সংখ্যা	বরাদ্দকৃত অর্থের পরিমাণ
০১	দারিদ্র মা'র জন্য মাতৃত্বকাল ভাতা প্রদান কার্যক্রম	৩৯৯	৩৮,৩০,৪০০/-
০২	মহিলাদের আত্ম-কর্মসংস্থানের জন্য ক্ষুদ্র ঋণ	১০ জন	১,৫০,০০০/-
০৩	ভিজিডি কর্মসূচী	৩৮৭২	১৩৯৩.৯২ মে.টন (চাল)
০৪	আইজিএ প্রশিক্ষণ প্রকল্প	৩০৫৯৭৩৬/-	৩০০৬৭৬৯/-
০৫	কিশোর কিশোরী স্থাপন প্রকল্প	১৩১৮১০০/-	১২২৫১১০০/-

• উপজেলা সমাজসেবা বিভাগ :

দশমিনা উপজেলা সমাজসেবা বিভাগের জুলাই ২০২১ হতে জুন ২০২২ অর্থিক বৎসরের বিভিন্ন কর্মসূচীর সম্পন্ন কার্যবিবরণী :

(ক) ভাতা কার্যক্রম

ক্রঃ নং	কর্মসূচীর নাম	উপকারভোগীর সংখ্যা	বরাদ্দকৃত ও বিতরণকৃত অর্থ	মন্তব্য
০১	বয়স্ক ভাতা	৪৭০৮ জন	২৩,৫৪,০০০/-	
০২	অসচ্ছল ও প্রতিবন্ধী ভাতা	১৯৮২ জন	১৪,৮৬,৫০০/-	
০৩	প্রতিবন্ধী শিক্ষার্থীদের জন্য শিক্ষা উপবৃত্তি	৮১ জন	৬০,৭৫০/-	
০৪	বিধবা ও স্বামী পরিত্যক্তা, দুঃস্থ্য মহিলা ভাতা	২৪৩৪ জন	১২,১৭,০০০/-	
০৫	দলিত ভাতা	১০৭	৫১,০০০/-	
০৬	দলিত শিক্ষা উপবৃত্তি	-	-	

(খ) ঋণ কার্যক্রম :

ক্রমিক নং	কর্মসূচীর নাম	ঋণ গ্রহীতার সংখ্যা	বরাদ্দকৃত ও বিতরণকৃত অর্থ (একই)	মন্তব্য
০১	পল্লী সমাজসেবা কার্যক্রম	২৮৬	৪৫,৪৫,০০০/-	
০২	পল্লী মাতৃকেন্দ্র	-	-	
০৩	এসিড দন্ধ মহিলা ও প্রতিবন্ধী ঋণ কার্যক্রম	দন্ধ-৩১ জন প্রতিবন্ধী-৩৪	১৪,৭৭,৫৮৭/-	

* উপজেলা মাধ্যমিক শিক্ষা বিভাগ :

২০২১-২০২২ অর্থ বছরের মাধ্যমিক শিক্ষা বিভাগের কার্যক্রম :

২০২১-২২ অর্থ বছর			২০২২-২১ অর্থ বছরের চাহিদা		
খরচের খাত	টাকার পরিমাণ (লক্ষ)	সুবিদা ভোগীর সংখ্যা	খরচের খাত	টাকার পরিমাণ (লক্ষ)	সুবিদা ভোগীর সংখ্যা
মাধ্যমিক উপবৃত্তি	২৫,০৯,০৮৮/-	২১২৭ জন	মাধ্যমিক উপবৃত্তি	২৫,০৯,০৮৮/-	২১২৭ জন
টিউশন ফি	১২,৩৯,০০০/-	২১২৭ জন	টিউশন ফি	১২,৩৯,০০০/-	২১২৭ জন
শ্রেণী ভিত্তিক উদ্দীপনা	-	-	শ্রেণী ভিত্তিক উদ্দীপনা	-	-
এসএসসি পাস উদ্দীপনা	-	-	এসএসসি পাস উদ্দীপনা	-	-
ISF প্রোগ্রাম	-	-	ISF প্রোগ্রাম	-	-
উচ্চ মাধ্যমিক উপবৃত্তি	৪,৩৫,০০০/-	২৯০ জন	উচ্চ মাধ্যমিক উপবৃত্তি	৪,৩৫,০০০/-	২৯০ জন
স্মারক উপবৃত্তি	২৯,৩০,২০০/-	৫৯৮ জন	স্মারক উপবৃত্তি	২৯,৩০,২০০/-	৫৯৮ জন
প্রতিষ্ঠানের ডিভাইডিং ক্লাস	-	-	প্রতিষ্ঠানের ডিভাইডিং ক্লাস	-	-
শীতকালীন ও গ্রীষ্মকালীন ক্রিড়া	-	-	শীতকালীন ও গ্রীষ্মকালীন ক্রিড়া	-	-
প্রতিষ্ঠানের ক্রিড়া সামগ্রী	-	-	প্রতিষ্ঠানের ক্রিড়া সামগ্রী	-	-
প্রতিষ্ঠান উদ্দীপনা	-	-	প্রতিষ্ঠান উদ্দীপনা	-	-

• উপজেলা জনস্বাস্থ্য প্রকৌশল বিভাগ :

২০২১ সালের জুলাই হতে ২০২২ সালের জুন পর্যন্ত সম্পন্নকৃত কাজ সমূহ :

ক্রঃ নং	কাজের বিবরণ	২০২০-২০২১		২০২২-২০২৩	
		পরিমাণ	মোট লক্ষ টাকা	পরিমাণ	মোট টাকা
১	গভীর নলকূপ স্থাপন	১৯০	১৪,৮২০,০০০/-	১৯৯	১৫,৫২২,০০০/-
২	ল্যাট্রিনের স্লাব, রিং বিতরণ ও স্থাপন				
৩	নলকূপের গোড়া পাকাকরণ				
৪	নলকূপ আর্সেনিক পরীক্ষাকরণ ও রং দ্বারা চিহ্নিত করণ				
৫	অকেজো বন্ধ নলকূপ পুনঃস্থাপন				
৬	স্যানিটেশন জরিপ কার্যক্রম				
৭	স্যানিটেশন দিবস পালন				
৮	পিইডিপি-৪ প্রকল্পের গভীর নলকূপ স্থাপন				
৯	Wash Block প্রাথমিক বিদ্যালয় সমূহে	১০	১২,০০০,০০০/-	১০	১২,০০০,০০০/-

* উপজেলা প্রাথমিক শিক্ষা বিভাগ :

২০২০-২০২১ অর্থ বছরের শিক্ষা বিভাগের কার্যক্রম :

প্রচলিত শিক্ষা ব্যবস্থায় প্রাথমিক শিক্ষা হচ্ছে শিক্ষার মূল ভিত্তি ও সোপান। বিদ্যালয়ে গমনোপযোগী সকল শিশুর জন্য এ শিক্ষা একটি সাংবিধানিক অধিকারও বটে। বিভিন্ন সময়ে এ যাবৎ 'সবার জন্য শিক্ষা' কর্মসূচি বাস্তবায়নে 'মিলেনিয়াম ডেভেলপমেন্ট গোলস' এবং দরিদ্র বিমোচন কৌমল পত্রের আলোকে সরকারের লক্ষ্য ছিল শিশুদের বিদ্যালয়ে প্রকৃত ভর্তির হার, ঝরেপড়া রোধ, নিয়মিত হাজিরা ও পঞ্চম শ্রেণী পর্যন্ত পাঠ সমাপ্তির হার বৃদ্ধি করা ইত্যাদি।

নিম্নের তথ্যচিত্রে দশমিনা উপজেলার বর্তমান অবস্থা, ছাত্র-ছাত্রী ভর্তি, ঝরে পড়ার হার সহ প্রাথমিক শিক্ষা সমাপনী পরীক্ষার ফলাফল দেওয়া হলো।

দশমিনা উপজেলার প্রাথমিক শিক্ষার বর্তমান অবস্থা

তথ্য	সংখ্যা/কতটি
সরকারী প্রাথমিক বিদ্যালয়	১৪৫
বেসরকারি প্রাথমিক বিদ্যালয়	৫
কিন্ডার গার্ডেন	৭
এবতেদায়ী মাদ্রাসা	২৯
প্রাথমিক বিদ্যালয়ে ভর্তির হার	১০০%
ঝরে পড়ার হার	৪%
প্রাথমিক শিক্ষা সমাপনী পরীক্ষা- ২০২০	অনুষ্ঠিত হয়নি
পরীক্ষায় অংশগ্রহণ-	অনুষ্ঠিত হয়নি
	অনুষ্ঠিত হয়নি
পরীক্ষায় অংশগ্রহণ করেনি-	অনুষ্ঠিত হয়নি

সার্বিক ফলাফল-২০২০

জি.পি.এ- '৫'	-
জি.পি.এ- '৪'	-
জি.পি.এ- '৩.৫০'	-
জি.পি.এ- '৩'	-
জি.পি.এ- '২'	-
জি.পি.এ- '১'	-
অকৃতকার্য হয়েছে	-

উপজেলা পরিষদে হস্তান্তরিত বিভাগের ব্যয় ও বাজেট বিবরণী

(পরিশিষ্ট-১)

ক্রঃ নং	বিভাগের নাম	ব্যয়ের খাত	পূর্ববর্তী বৎসরের প্রকৃত ২০২০-২০২১	চলতি বৎসরের বাজেট সংশোধিত ২০২১-২০২১	বাজেট ২০২২-২০২৩
১.	জন প্রশাসন	বেতন ভাতা ও অফিস পরিচালনা ব্যয়	৬৮৩৪৫০০	৭৩৬৪৫৮০	৭৭৩২৮০৯
২.	উপজেলা স্বাস্থ্য কর্মকর্তার কার্যালয়	বেতন ভাতা ও অফিস পরিচালনা ব্যয়	৪৬৩৯৬৯৬৫	৪৩৪৪০৬০০	৫৫৭০৯৪০০
৩.	উপজেলা পরিবার পরিকল্পনা কর্মকর্তার কার্যালয়	বেতন ভাতা ও অফিস পরিচালনা ব্যয়	২০৮৭০৩৭০	২৩২৭৭১৯৮	২৩৯২৯৮৮০
৪.	উপজেলা কৃষি কর্মকর্তার কার্যালয়	বেতন ভাতা ও অফিস পরিচালনা ব্যয়	১৪৫৪৩৭১৫	১৭৯৭৮২২৩	১৯৮৯৯০০০
৫.	উপজেলা মৎস্য কর্মকর্তার কার্যালয়	বেতন ভাতা ও অফিস পরিচালনা ব্যয়	৩৫১২৬২০	৩৭৩৮৫১২	৩৮৫২৪৭২
৬.	উপজেলা প্রাণিসম্পদ কর্মকর্তার কার্যালয়	বেতন ভাতা ও অফিস পরিচালনা ব্যয়	৩৬৬৯৩০০	৫০৬১০০০	৩০৯৫৩০০
৭.	উপজেলা প্রকল্প বাস্তবায়ন কর্মকর্তার কার্যালয়	বেতন ভাতা ও অফিস পরিচালনা ব্যয়	১৩১০০০০	৬৬১২৭০	১০৭৫৫০
৮.	উপজেলা সমাজসেবা কর্মকর্তার কার্যালয়	বেতন ভাতা ও অফিস পরিচালনা ব্যয়	২০০৫৮৯০	২৬০৬৭২০	৩২৬৫৩৩০
৯.	উপজেলা শিক্ষা কর্মকর্তার কার্যালয়	বেতন ভাতা ও অফিস পরিচালনা ব্যয়	৩০৫৬১৪৬১২	২৫৬৩৫১৬২৩	৩১৫০১২১৫৫
১০.	উপজেলা মহিলা বিষয়ক কর্মকর্তার কার্যালয়	বেতন ভাতা ও অফিস পরিচালনা ব্যয়	২০৪৯৮৬৬	২১৩৫০০০	২২১০০০০
১১.	উপজেলা যুব উন্নয়ন কর্মকর্তার কার্যালয়	বেতন ভাতা ও অফিস পরিচালনা ব্যয়	৩২১০৯৮৪	৪৬৮৫৫০০	২৬৩৫৫০০
১২.	উপজেলা প্রকৌশলীর কার্যালয়	বেতন ভাতা ও অফিস পরিচালনা ব্যয়	৭১৮৯০০০	৯৫০০০০০	৯৯০০০০০
১৩.	উপজেলা জনস্বাস্থ্য কর্মকর্তার কার্যালয়	বেতন ভাতা ও অফিস পরিচালনা ব্যয়	২৩৬৫৪০২	২৮৭৪০৩০	৩৭৫৬০০০
১৪.	উপজেলা সমবায় অফিসারের কার্যালয়	বেতন ভাতা ও অফিস পরিচালনা ব্যয়	১১৫৪৩৬২	১১৫০৮৮৪	১৪১০৮০৮
১৫.	উপজেলা মাধ্যমিক শিক্ষা অফিসারের কার্যালয়	বেতন ভাতা ও অফিস পরিচালনা ব্যয়	১৩২৮৯৮৭	১৪২৫৩০০	১৫২০৪২৫
১৬.	উপজেলা পল্লী উন্নয়ন কর্মকর্তার কার্যালয়	বেতন ভাতা ও অফিস পরিচালনা ব্যয়	৪৪৩৬০০০	৬৬৭০০০০	১০৫০০০০০
১৭.	ফরেস্টার উপজেলা বন বিভাগ	বেতন ভাতা ও অফিস পরিচালনা ব্যয়	৪৩৬০০০০	৪৪৫০০০০	৪৫০০৫০০
সর্বমোট			৪৩,০৮,৫২,৫৭৩/-	৩৯,৩৩,৭০,৪৪০/-	৪৬,৯০,৩৭,১২৯/-

ষষ্ঠ অধ্যায় :

মনিটরিং ও মূল্যায়ন পদ্ধতি

৩:১ বার্ষিক পরিকল্পনা পরিবীক্ষণ ও মূল্যায়ন কৌশলের উদ্দেশ্য

উপজেলার উন্নয়ন পরিকল্পনাসমূহ পূর্ণাঙ্গ করার জন্য তাদের একটি পরিবীক্ষণ ও মূল্যায়ন কৌশল থাকতে হবে, যার মাধ্যমে উপজেলা পরিষদ নিয়মিত ও পদ্ধতিগতভাবে প্রকল্প/ স্কিমের বাস্তবায়নের অগ্রগতি এবং নির্ধারিত উদ্দেশ্য (objectives) ও কর্মদক্ষতার সূচকের (performance indicators) ভিত্তিতে তাদের কর্মসম্পাদন দক্ষতা নিরূপণ করতে সক্ষম হবে। অতএব উপজেলা পরিষদের বার্ষিক উন্নয়ন পরিকল্পনার পরিবীক্ষণ ও মূল্যায়ন থাকা প্রয়োজন, যা বৃহত্তর পরিসরে সরকারের পরিবীক্ষণ ও মূল্যায়ন পদ্ধতিতে ভূমিকা রাখবে। পরিবীক্ষণ ও মূল্যায়ন কৌশল উপজেলা পরিষদ ও অন্যান্য উন্নয়ন সহযোগীদের নিশ্চলিত গুরুত্বপূর্ণ বিষয়সমূহ জানতে সাহায্য করে:



৩:২ বার্ষিক উন্নয়ন পরিকল্পনা পরিবীক্ষণ ও পর্যালোচনা

বার্ষিক পরিকল্পনা মূল্যায়নের জন্য নির্ধারিত সূচকের ভিত্তিতে এবং যে পরিকল্পনা অনুসারে বাজেট বরাদ্দ করা হয়েছে তার প্রেক্ষিতে পরিকল্পনার লক্ষ্যমাত্রা ও প্রত্যাশিত ফলাফলের অগ্রগতি ও অর্জন নির্ধারণের জন্য নিয়মিত তথ্য সংগ্রহ ও বিশ্লেষণ করা হবে। বার্ষিক পরিকল্পনার আওতায় বাস্তবায়িত প্রকল্প/ স্কিমের অগ্রগতি সম্পর্কে উপজেলা পরিষদ ত্রৈমাসিক ও বার্ষিক সমন্বিত প্রতিবেদন জেলায় ও এলজিডিতে প্রেরণ করার পাশাপাশি উপজেলা পরিষদ একইভাবে উপজেলা পরিষদের তথ্য প্রকাশের দায়িত্ব হিসেবে এবং স্বচ্ছতা ও জবাবদিহিতা নিশ্চিত করার জন্য ত্রৈমাসিক ও বার্ষিক সমন্বিত প্রতিবেদন ইউনিয়ন পরিষদসমূহে প্রেরণ করবে।

উপজেলা পরিষদ বার্ষিক উন্নয়ন পরিকল্পনার বাস্তবায়ন পরিবীক্ষণ (Monitoring) করবে। বার্ষিক উন্নয়ন পরিকল্পনা বাস্তবায়নের অগ্রগতি তত্ত্বাবধানের ক্ষেত্রে উপজেলা চেয়ারম্যান প্রধান ভূমিকা পালন করবেন এবং ইউএনও এ বিষয়ে তাকে সহযোগিতা করবেন। প্রকল্পের প্রতিটি বাস্তবায়নকারি সংস্থা অর্থ, বাজেট, পরিকল্পনা ও স্থানীয় সম্পদ আরোহন বিষয়ক উপজেলা কমিটির নিকট ত্রৈমাসিক অগ্রগতি প্রতিবেদন পেশ করবে। অগ্রগতি প্রতিবেদন সন্নিবেশিত করে পরিবীক্ষণ প্রতিবেদন প্রস্তুত করার বিষয়ে অর্থ, বাজেট, পরিকল্পনা ও স্থানীয় সম্পদ আহণ বিষয়ক উপজেলা কমিটিকে টিজিপি সহযোগিতা করবে। উক্ত প্রতিবেদন উপজেলা পরিষদের নিয়মিত সভায় ত্রৈমাসিক ভিত্তিতে (অক্টোবর, জানুয়ারি ও এপ্রিল মাসে) পর্যালোচনার জন্য পেশ করা হবে। উপজেলা পরিষদের সভায় উপজেলা পরিষদ প্রকল্প/ স্কিম পর্যালোচনা করবে। অভিলেখ সূচক ও প্রত্যাশিত সময়সীমার বিষয়ে বিশেষ গুরুত্ব দিয়ে পর্যবেক্ষণ করবে। পরিষদ পর্যবেক্ষণের ভিত্তিতে প্রয়োজন অনুসারে কোন প্রকল্প বাতিল করা অন্য প্রকল্পে সম্পদ স্থানান্তর করার (নতুন জরুরী প্রয়োজন, চাহিদা বা অগ্রাধিকার) সিদ্ধান্ত নিতে পারবে।

৩:৩ বার্ষিক উন্নয়ন পরিকল্পনার সময় কাঠামো ও পর্যালোচনা চক্র

মাস	বছর (২০১৮-২০১৯)	বছর (এন + ১)
মে	বার্ষিক বাজেট ও বার্ষিক উন্নয়ন পরিকল্পনা অনুমোদন	
জুন	বার্ষিক উন্নয়ন পরিকল্পনা অনুমোদন	
জুলাই	বাস্তবায়ন ও পরিবীক্ষণ	
আগস্ট		পঞ্চ-বার্ষিক পরিকল্পনা ও সংশোধিত পরিকল্পনা থেকে উন্নয়ন চাহিদা ও অগ্রাধিকার চিহ্নিত করা।
সেপ্টেম্বর		
অক্টোবর	১ম ত্রৈমাসিক পর্যালোচনা	
নভেম্বর		
ডিসেম্বর		
জানুয়ারি	২য় ত্রৈমাসিক পর্যালোচনা	
ফেব্রুয়ারি		
মার্চ		বার্ষিক উন্নয়ন পরিকল্পনার জন্য প্রকল্প তালিকা প্রস্তুত করা ও উপজেলা পরিষদে প্রকল্প পেশ
এপ্রিল	৩য় ত্রৈমাসিক পর্যালোচনা	নতুন প্রকল্পের বিস্তারিত বিবরণ ও ব্যয় প্রকল্প
মে		বার্ষিক বাজেট ও বার্ষিক উন্নয়ন পরিকল্পনা অনুমোদন
জুন		
জুলাই		বাস্তবায়ন ও তত্ত্বাবধান

বার্ষিক উন্নয়ন পরিকল্পনার পর্যালোচনা ও সংশোধন বাজেটের সাথে সম্পর্কিত, কারণ বাজেটের মাধ্যমে বাস্তবায়নের নিশ্চয়তা পাওয়া যায়। প্রতিবছরের এপ্রিল মাসের মধ্যে উপজেলা পরিষদের বাজেট প্রণয়নের পূর্বে বার্ষিক উন্নয়ন পরিকল্পনার পর্যালোচনা ও সংশোধন সম্পাদন করা হবে। প্রয়োজন অনুসারে উক্ত অর্থ বছরের সংশোধিত বাজেটের সাথে বার্ষিক উন্নয়ন পরিকল্পনাও সংশোধন করা হবে। উক্ত সংশোধনী উপজেলা পরিষদের সভার মাধ্যমে অনুমোদিত হবে।

উপজেলা পরিষদ ও জেভার উন্নয়ন

নারী উন্নয়ন ফোরাম

ভূমিকা :

স্থানীয় সরকার বিভাগের মাধ্যমে বাস্তবায়নাবীন উপজেলা গভর্ন্যান্স প্রজেক্ট এবং ইউনিয়ন পরিষদ গভর্ন্যান্স প্রজেক্ট এর আওতায় উপজেলা এবং জেলা পর্যায়ে নারী উন্নয়ন ফোরাম গঠন করা হয়েছে। ইউনিয়ন, পৌরসভা এবং উপজেলা পরিষদের নির্বাচিত নারী জনপ্রতিনিধিগণ এ ফোরামের সদস্য হিসেবে তাদের এবং এলাকার নারী সমাজের দক্ষতা বৃদ্ধি এবং অধিকার প্রতিষ্ঠায় কাজ করবে। সাংগঠনিক নানাবিধ কাজের মধ্যে প্রতিটি নারী উন্নয়ন ফোরাম প্রতি দুই মাস অন্তর একটি দ্বি-মাসিক সভার আয়োজন করবে এবং ০৬ মাস পর পর অর্ধবার্ষিকী সভা আয়োজন করবে।

নারী উন্নয়ন ফোরামের লক্ষ্য :

ইউনিয়ন, পৌরসভা এবং উপজেলা পরিষদের নির্বাচিত নারী সদস্যদের মাধ্যমে সমাজে নারীর ন্যায্য অধিকার, মর্যাদা প্রতিষ্ঠা এবং নেতৃত্বের দক্ষতা বৃদ্ধির মাধ্যমে পরিষদে তাদের ভূমিকা আরও জোরালো করা এবং নারী বিকাশের উপযোগী কার্যক্রম গ্রহণ ও বাস্তবায়ন।

নারী উন্নয়ন ফোরামের উদ্দেশ্য :

- ❖ ইউনিয়ন, পৌরসভা এবং উপজেলা পরিষদে সামগ্রিক কার্যক্রমে নারী সদস্যদের ভূমি জোরদার করা।
- ❖ সদস্যদের দক্ষতা বৃদ্ধি এবং জেভার সংবেদনশীল করা।
- ❖ অন্যান্য নাগরিক সংগঠনের সাথে নেটওয়ার্কিং ও যোগাযোগ স্থাপন করা।
- ❖ পরিষদের উন্নয়ন কার্যক্রমে জেভার সংবেদনশীলতা ও জেভার সমতায় ভূমিকা রাখা।
- ❖ স্ব স্ব পরিষদ বা কাউন্সিলের কার্যক্রমে ভূমিকা রাখার জন্য স্থানীয় সরকার আইন-কানুন ও কার্যক্রম সম্পর্কে ভালভাবে অবহিত হওয়া।

নারী উন্নয়ন ফোরামের কার্যক্রমসমূহ (গঠনতন্ত্র অনুযায়ী):

নারীদের নেতৃত্ব দেয়ার সক্ষমতা বৃদ্ধির লক্ষ্যে এমন একটি পরিবেশ তৈরী করা যার মাধ্যমে তারা এলাকার চাহিদার সাথে খাপখাইয়ে নিজেদের এবং এলাকার নারীদের জীবন অর্থবহ করে তুলতে পারে। নারী উন্নয়ন ফোরাম এর লক্ষ্য ও উদ্দেশ্যের সাথে সঙ্গতিপূর্ণ কার্যক্রম পরিচালনা করবে। নারী উন্নয়ন ফোরামের উল্লেখযোগ্য কার্যক্রমসমূহ নিম্নরূপ-

- ক) উন্নয়ন কর্মকাণ্ডে নারীদের অংশগ্রহণ বৃদ্ধিকরণ
- খ) নারীদের দক্ষতা ও নেতৃত্বের বিকাশ ঘটানো
- গ) নারী ও শিশু নির্যাতন প্রতিরোধ করা
- ঘ) নারীর আত্মনির্ভরশীলতা অর্জন ও মর্যাদাপূর্ণ অবস্থান সৃষ্টি করা

উপসংহার :

যে কোন কর্মকাণ্ড সঠিকভাবে বাস্তবায়নের জন্য দরকার একটি বাস্তব ভিত্তিক পরিকল্পনা। আর এই পরিকল্পনা বাস্তবায়নের জন্য প্রয়োজন সত্যিকারের উদ্যোগ ও সঠিক কর্মকৌশল নির্ধারণ। সেই সাথে দরকার কাজের প্রতি ভালবাসা ও জবাবদিহিতা। সর্বোপরি সকল সেবাদানকারী প্রতিষ্ঠানের সত্যিকারের জনসেবার মনমানসিকতা থাকা একান্ত জরুরী। বর্তমান সরকার স্থানীয় সরকারকে শক্তিশালীকরণের মাধ্যমে উন্নয়নকে জনগনের দোড়গোড়ায় পৌঁছানো তথা একুশ শতকের চ্যালেঞ্জ মেকাবেলা করার জন্য বদ্ধ পরিকর। এ জন্য ইউজিডিপি প্রকল্প উপজেলা পরিষদগুলোকে বাস্তবমুখী পরিকল্পনা প্রণয়নে দক্ষতা বৃদ্ধির জন্য বিশেষভাবে কাজ করে যাচ্ছে। এর মাধ্যমে উপজেলার বিভিন্ন সেবাদানকারী প্রতিষ্ঠানসমূহের মধ্যে সেতু বন্ধন রচিত হবে বলে বিশ্বাস করা যায়। এই পরিকল্পনা প্রণয়নে যথেষ্ট সময় পাওয়া যায় নাই বিধায় এতে অনেক ভুল ত্রুটিসহ অনেক সীমাবদ্ধতা রয়েছে বলে সংশ্লিষ্ট কমিটি মনে করে। উন্নয়ন একটি চলমান প্রক্রিয়া। তাই উন্নয়নের স্বার্থে রচিত এই বার্ষিক উন্নয়ন পরিকল্পনার পরিবর্তন, পরিবর্ধন, পরিমার্জন তথা সংস্কারের কাজ অব্যাহত থাকবে। এজন্য সকল শুভানুধ্যায়ী এবং জনসেবকদের মূল্যবান এবং আন্তরিক পরামর্শ বিশেষভাবে প্রয়োজন। সেই সাথে পরিকল্পনা বাস্তবায়নের সকল সরকারী, বেসরকারী এবং জনপ্রতিনিধিসহ সকল স্তরের জনগনের স্বতঃস্ফূর্ত অংশগ্রহণ এবং সার্বিক সহযোগিতা একান্তভাবে প্রয়োজন। তবেই সফল হবে এই বার্ষিক উন্নয়ন পরিকল্পনার সকল স্বপ্ন ও উদ্দেশ্যকে বাস্তবায়ন করা।