

বার্ষিক উন্নয়ন পরিকল্পনা

২০২১-২০২২ অর্থ বছর



উপজেলা পরিষদ
বানারীপাড়া, বরিশাল

- ❖ **উপদেষ্টা**
জনাব মোঃ শাহে আলম
জাতীয় সংসদ সদস্য
১২০ বরিশাল - ২
- ❖ **সার্বিক সহযোগিতায়**
জনাব মোঃ গোলাম ফারুক
চেয়ারম্যান, উপজেলা পরিষদ, বানারীপাড়া, বরিশাল।

জনাব মোঃ নূরুল হুদা
ভাইস চেয়ারম্যান, উপজেলা পরিষদ, বানারীপাড়া, বরিশাল।

সৈয়দা তাসলিমা হোসেন
মহিলা ভাইস চেয়ারম্যান, উপজেলা পরিষদ, বানারীপাড়া, বরিশাল।
- ❖ **সহযোগিতায়/টিজিপি কমিটি**
এস এম মিজান মাহমুদ
উপজেলা কৃষি কর্মকর্তা, বানারীপাড়া, বরিশাল।

হুমায়ুন কবির
উপজেলা প্রকৌশলী
এলজিইডি, বানারীপাড়া, বরিশাল।

পার্থ সারথী দেউরী
উপজেলা সমাজসেবা কর্মকর্তা, বানারীপাড়া, বরিশাল।

আফসানা শাখী
উপজেলা সমবায় কর্মকর্তা, বানারীপাড়া, বরিশাল।

মোঃ হাফিজ আল আসাদ
সহকারী প্রোগ্রামার, আইসিটি, বানারীপাড়া, বরিশাল।
- ❖ **সম্পাদনায়**
রিপন কুমার সাহা
উপজেলা নির্বাহী অফিসার, বানারীপাড়া, বরিশাল।
- ❖ **কারিগরি সহযোগিতায়**
সাদ্দিদ মোহাম্মদ হাসান আল মাহাদী
জেলা সমন্বয়ক, বরিশাল।
উপজেলা ইন্টিগ্রেটেড ক্যাপাসিটি ডেভেলপমেন্ট প্রজেক্ট, জাইকা।
- ❖ **প্রকাশকাল**
নভেম্বর, ২০২১ খ্রিঃ।
- ❖ **উপজেলা পরিষদ কর্তৃক অনুমোদন**
২১ অক্টোবর, ২০২১ খ্রিঃ।
- ❖ **মুদ্রণে**



মোঃ শাহে আলম
জাতীয় সংসদ সদস্য
১২০ বরিশাল - ২

বাণী

উপজেলা পরিষদ স্থানীয় সরকারের প্রতিষ্ঠানসমূহের মধ্যে অন্যতম একটি গুরুত্বপূর্ণ স্তর। মাঠ পর্যায়ে সরকারের পরিকল্পনা বাস্তবায়নে উপজেলা পরিষদ সময়কের ভূমিকা পালন করে। পাশাপাশি উপজেলা পর্যায়ে স্থানীয় উন্নয়ন নিশ্চিতকরণে চাহিদা ভিত্তিক কার্যক্রম বাস্তবায়ন করে থাকে।

টেকসই উন্নয়নের লক্ষ্যে প্রতিটি উপজেলার নিজস্ব উন্নয়ন পরিকল্পনা প্রণয়ন করা প্রয়োজন। এ বিষয়টিকে বিবেচনায় রেখে স্থানীয় সরকার বিভাগের আওতাধীন উপজেলা ইন্টিগ্রেটেড ক্যাপাসিটি ডেভেলপমেন্ট প্রজেক্টের কারিগরি সহায়তায় বানারীপাড়া উপজেলা পরিষদ ২০২১-২০২২ অর্থ বছরের জন্য বার্ষিক উন্নয়ন পরিকল্পনা প্রণয়ন করতে সক্ষম হয়েছে। এ বার্ষিক উন্নয়ন পরিকল্পনার মাধ্যমে বানারীপাড়া উপজেলা পরিষদ জনগণের সেবায় আরও সম্পৃক্ত হতে পারবে বলে আমার বিশ্বাস।

মহামারী কোভিড-১৯ এর মধ্যেও উপজেলা পরিষদ, বানারীপাড়া তাদের বার্ষিক উন্নয়ন পরিকল্পনা (২০২১-২২ অর্থবছর) সফলভাবে করতে সক্ষম হয়েছে যা সত্যিই প্রশংসার দাবিদার। উপজেলা পরিষদের চেয়ারম্যান, ভাইস চেয়ারম্যান এবং উপজেলা নির্বাহী অফিসারসহ সকল কর্মকর্তা-কর্মচারী যারা চলমান বৈশ্বিক মহামারীর মধ্যেও উন্নয়ন পরিকল্পনা প্রণয়নে নিরলস পরিশ্রম করেছেন তাদের সবাইকে আন্তরিক অভিনন্দন জানাচ্ছি।

বানারীপাড়া উপজেলা পরিষদ এ বার্ষিক উন্নয়ন পরিকল্পনার উপর ভিত্তি করে কার্যক্রম বাস্তবায়ন করে অনুসরণীয় দৃষ্টান্ত স্থাপন করতে সক্ষম হবে এ আমার প্রত্যাশা।

মোঃ শাহে আলম



জসীম উদ্দিন হায়দার
জেলা প্রশাসক
বরিশাল

বাণী

দেশের সার্বিক উন্নয়ন নির্ভর করে তৃণমূল পর্যায়ের উন্নয়নের ওপর। এই তৃণমূল পর্যায়ের উন্নয়ন করতে হলে গ্রাম, ওয়ার্ড এবং ইউনিয়ন ভিত্তিক সুষ্ঠু পরিকল্পনা প্রণয়ন অত্যন্ত প্রয়োজন। সুষ্ঠু পরিকল্পনা ছাড়া কোন কাজই সুন্দরভাবে করা সম্ভব নয়। সুষ্ঠু পরিকল্পনা এবং তার যথাযথ বাস্তবায়নের ওপর কাজের সফলতা নির্ভর করে। এই জন্য প্রয়োজন দীর্ঘমেয়াদী পরিকল্পনা প্রণয়ন। সেক্ষেত্রে উপজেলা পরিষদ একটি তৃণমূল সংগঠন হিসেবে বানারীপাড়া উপজেলা চলমান বৈশ্বিক মহামারী কোভিড - ১৯ এর মধ্যেও তাদের বার্ষিক উন্নয়ন পরিকল্পনা (২০২১-২২ অর্থবছর) প্রণয়নের এই মহতী উদ্যোগ প্রশংসনীয় ও অন্যদের জন্য অনুকরণীয়।

বার্ষিক উন্নয়ন পরিকল্পনার সফল বাস্তবায়নের মাধ্যমে টেকসই উন্নয়ন সম্ভব। তাছাড়া গণতন্ত্রে কাজের স্বচ্ছতা এবং জবাবদিহিতা একটি অত্যন্ত গুরুত্বপূর্ণ বিষয়। এ বার্ষিক উন্নয়ন পরিকল্পনার মাধ্যমে স্বচ্ছতা ও জবাবদিহিতার বিষয়টি স্পষ্ট হয়ে উঠবে এবং তৃণমূল পর্যায় থেকে গণতন্ত্র সুসংহত হবে বলে আমার বিশ্বাস। সর্বোপরি এ বার্ষিক উন্নয়ন পরিকল্পনার মাধ্যমে উপজেলা পরিষদ আরো কার্যকর হবে বলে আমি মনে করি। বানারীপাড়া উপজেলা পরিষদ কর্তৃক বার্ষিক উন্নয়ন পরিকল্পনা (২০২১-২২ অর্থবছর) প্রণয়নের জন্য উপজেলা পরিষদ চেয়ারম্যান, উপজেলা নির্বাহী অফিসারসহ সংশ্লিষ্ট সকলকে জানাই আমার আন্তরিক শুভেচ্ছা ও অভিনন্দন।

জসিম উদ্দিন হায়দার



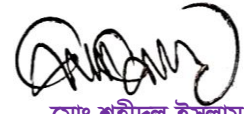
মোঃ শहीদুল ইসলাম
উপ-পরিচালক, স্থানীয় সরকার
বরিশাল

বাণী

বর্তমান সরকার উপজেলা পরিষদগুলোকে স্থানীয় সরকার ব্যবস্থার একটি অতি গুরুত্বপূর্ণ সংস্থা হিসেবে ফলপ্রসূ করতে প্রয়োজনীয় পদক্ষেপ গ্রহণ করেছে। উপজেলা পরিষদ গ্রামীণ জনগোষ্ঠীর স্বাস্থ্য, শিক্ষা, নারীর ক্ষমতায়ন, কর্মসংস্থান সৃষ্টি, দারিদ্র্য বিমোচন, পরিবেশ, রাস্তাঘাট ও অবকাঠামো উন্নয়নে ইতিবাচক ভূমিকা রাখছে। এক্ষেত্রে বানারীপাড়া উপজেলা পরিষদের বার্ষিক উন্নয়ন পরিকল্পনা প্রণয়নে সরকারের উন্নয়ন পরিকল্পনা ও অংশগ্রহণমূলক উন্নয়ন কার্যক্রম বাস্তবায়নে অধিকতর অগ্রণী ভূমিকা পালন করবে বলে আশা করছি।

বৈশ্বিক মহামারী কোভিড-১৯ এর মধ্যেও বানারীপাড়া উপজেলা পরিষদ তার সকল উন্নয়ন কর্মকাণ্ডের সুষ্ঠু বাস্তবায়নের জন্য বার্ষিক উন্নয়ন পরিকল্পনা (২০২১-২০২২) প্রণয়ন করেছে যা সত্যি প্রশংসার দাবিদার ও অনুকরণীয়। একটি সুষ্ঠু পরিকল্পনা ব্যতীত কোন উন্নয়ন কাজই সফলতার সাথে সম্পন্ন করা কষ্টসাধ্য। জন অংশগ্রহণে তৈরীকৃত এই বার্ষিক উন্নয়ন পরিকল্পনা বিশেষ ভূমিকা রাখবে বলে আমি বিশ্বাস করি।

বানারীপাড়া উপজেলা পরিষদের চেয়ারম্যান, উপজেলা নির্বাহী অফিসার ও পরিষদের সকল কর্মকর্তা-কর্মচারীসহ বার্ষিক উন্নয়ন পরিকল্পনা প্রণয়নের সাথে সংশ্লিষ্ট সকলকে আমার আন্তরিক ধন্যবাদ জানাই। উপজেলাবাসীর প্রতি রইল আমার আন্তরিক শুভেচ্ছা।


মোঃ শहीদুল ইসলাম



আলহাজ্ব মোঃ গোলাম ফারুক

চেয়ারম্যান

উপজেলা পরিষদ

বানারীপাড়া, বরিশাল

মুখবন্ধ

বরিশাল জেলাধীন ৮ টি ইউনিয়ন নিয়ে গঠিত বানারীপাড়া উপজেলার উন্নয়নের যে বিশাল সম্ভবনা রয়েছে, পরিকল্পিত উপায়ে উন্নয়ন কর্মকাণ্ড পরিচালনা করা গেলে উপজেলাটিকে দ্রুত উন্নয়নের শিখরে উপনীত করা সম্ভব। এর জন্য প্রয়োজন উপজেলা পরিষদের ক্ষমতায়ন। স্থানীয় সরকার প্রতিষ্ঠান সমূহের মধ্যে উপজেলা পরিষদ সবচেয়ে গুরুত্বপূর্ণ স্তর। এ বিবেচনায় মাননীয় প্রধানমন্ত্রী উপজেলা পরিষদকে শক্তিশালী করতে সকল প্রচেষ্টা অব্যাহত রেখেছেন।

একবিংশ শতাব্দীর চ্যালেঞ্জ মোকাবেলায় একটি দক্ষ, শিক্ষিত ও বিজ্ঞান সম্মত নতুন প্রজন্ম গড়ে তুলতে উপজেলা পর্যায়ে সুশাসন নিশ্চিতকরণের গুরুত্ব অনস্বীকার্য। ক্ষুধা ও দারিদ্র্য মুক্ত ডিজিটাল বাংলাদেশ গঠনে উপজেলার সমন্বিত পরিকল্পনা, উপজেলা পরিষদের নিজস্ব তহবিল, সরকারের অনুদান এবং বিভিন্ন বিভাগের সম্পদ সমূহ নিয়ে মধ্য ও দীর্ঘ মেয়াদী পরিকল্পনার আওতায় এনে জনগণকে সঠিকভাবে সেবা প্রদানের মাধ্যমে দৃশ্যমান উন্নয়ন সম্ভব। চলমান বৈশ্বিক মহামারী কোভিড - ১৯ এর বিষয়কে বিবেচনায় রেখে বানারীপাড়া উপজেলা পরিষদ ২০২১-২০২২ অর্থ বছরের বার্ষিক উন্নয়ন পরিকল্পনা প্রণয়ন করেছে।

বার্ষিক উন্নয়ন পরিকল্পনা প্রণয়নে কারিগরি সহযোগিতার জন্য ইউআইসিডিপি, জাইকা ও জাতীয় স্থানীয় সরকার ইনস্টিটিউটকে (এনআইএলজি) ধন্যবাদ জ্ঞাপন করছি। বইটি প্রণয়নে তথ্য দিয়ে সহায়তা করেছেন উপজেলায় কর্মরত সকল বিভাগ, এনজিও এবং ইউনিয়ন পরিষদের চেয়ারম্যানগণ। উপজেলা নির্বাহী অফিসার এ বার্ষিক উন্নয়ন পরিকল্পনা প্রণয়নে সার্বিক তত্ত্বাবধান করেছেন। সকলকে উপজেলা পরিষদের পক্ষ থেকে ধন্যবাদ জানাচ্ছি।

বানারীপাড়া উপজেলার সার্বিক তথ্যচিত্র সম্বলিত পরিকল্পনা বইটি অত্র উপজেলার সমন্বিত উন্নয়নে গুরুত্বপূর্ণ অবদান রাখবে এ প্রত্যাশায়।

আলহাজ্ব মোঃ গোলাম ফারুক



রিপন কুমার সাহা
উপজেলা নির্বাহী অফিসার
বানারীপাড়া, বরিশাল

সম্পাদকীয়

সর্বস্তরে সুসম উন্নয়ন কল্পে স্থানীয় সরকার এর ভূমিকা অনস্বীকার্য। স্থানীয় জনগণের প্রত্যাশার নিরিখে উপজেলা পরিষদের এখতিয়ারভুক্ত এলাকার উন্নয়নে একটি বাস্তবসম্মত সুষ্ঠু পরিকল্পনার অসীম গুরুত্ব রয়েছে। ২০২১-২০২২ অর্থবছরের জন্য উপজেলা পরিষদ, বানারীপাড়া কর্তৃক এমন একটি বার্ষিক উন্নয়ন পরিকল্পনা অত্র উপজেলার বিভিন্ন উন্নয়নমূলক কর্মকাণ্ডের লক্ষ্য নির্ধারণে এবং তা নির্ধারিত সময়ে বাস্তবায়নে সহায়ক ভূমিকা পালন করবে বলে আমি মনে করি।

একটি সুষ্ঠু পরিকল্পনার মাধ্যমে একটি উপজেলায় আগামী এক বছরে কি কি উন্নয়ন কার্যক্রম পরিচালনা করা হবে এবং অর্থের সংস্থান ও বাস্তবায়ন কিভাবে হবে তার সুনির্দিষ্ট নির্দেশনা প্রদান করা হয়ে থাকে। এতে সংশ্লিষ্ট দপ্তরসমূহকে বিভিন্ন প্রকল্প বাস্তবায়নের নিমিত্ত সময়সীমা দেওয়া হয়; ফলশ্রুতিতে বিভিন্ন দপ্তরে তাদের স্ব স্ব প্রকল্প বাস্তবায়নের নিমিত্ত কর্মব্যস্ততা বৃদ্ধি পায় এবং সঠিক পরীক্ষণের মাধ্যমে বিভিন্ন প্রকল্প নির্ধারিত সময়ে বাস্তবায়ন করা সম্ভব হয়।

জনগণের সার্বিক উন্নয়নের জন্য অংশীদারিত্বমূলক পদ্ধতিতে তৃণমূল পর্যায়ে জনগণের মতামত নিয়ে চাহিদা নির্ণয় পূর্বক উন্নয়ন পরিকল্পনা প্রণয়ন ও বাস্তবায়ন জনগণের কার্যকর অংশগ্রহণ নিশ্চিত করে বানারীপাড়া উপজেলায় ধারাবাহিকভাবে যে বার্ষিক উন্নয়ন পরিকল্পনা প্রণয়নে উপজেলার নির্বাচিত জনপ্রতিনিধি ও হস্তান্তরিত দপ্তর কর্মকর্তাদের যে কর্মতৎপরতা দেখছি তাতে আমি আশা করছি বানারীপাড়া উপজেলা একটি আদর্শ উপজেলায় পরিণত হবে।

বানারীপাড়া উপজেলা পরিষদের জন্য প্রণীত এ বার্ষিক উন্নয়ন পরিকল্পনা (২০২১-২০২২ অর্থবছর) বাস্তবায়নে আমি সকলের ঐকান্তিক সহযোগিতা কামনা করছি।

রিপন কুমার সাহা

বার্ষিক পরিকল্পনার বিষয়বস্তু

| ক্রমিক নং | বিষয়বস্তু | পৃষ্ঠা নং |
|-----------|--|-----------|
| ১ | ভূমিকা ও উপজেলা পরিচিতি | ৯-১১ |
| ২ | উপজেলার মানচিত্র | ১২ |
| ৩ | জনসংখ্যাতাত্ত্বিক ও আর্থ-সামাজিক মৌলিক তথ্য ও উপাত্ত | ১৩-১৪ |
| ৪ | বাজেট সার-সংক্ষেপ | ১৫ |
| ৫ | উপজেলার সম্পদ বিবরণীর সার-সংক্ষেপ | ১৫-১৬ |
| ৬ | পরিস্থিতি বিশ্লেষণ | ১৬-১৮ |
| ৭ | এসডব্লিউওটি বিশ্লেষণ (SWOT Analysis) | ১৯ |
| ৮ | বিভিন্ন উৎস থেকে চলমান উন্নয়ন কার্যক্রম (সম্পদের চিত্রায়ন) | ২০-২৪ |
| ৯ | রূপকল্প বিবরণী | ২৫ |
| ১০ | বার্ষিক পরিকল্পনার লক্ষ্যমাত্রা, উদ্দেশ্য ও অভিষ্ট | ২৫-২৬ |
| ১১ | প্রকল্পের সার-সংক্ষেপ | ২৬-৩০ |
| ১২ | বার্ষিক পরিকল্পনা পরিবীক্ষণ ও পর্যালোচনা | ৩১ |

ভূমিকা ও উপজেলা পরিচিতি

ভূমিকাঃ

পরিকল্পনা বলতে বর্তমান ও ভবিষ্যৎ অর্থনৈতিক কর্মকাণ্ডের মধ্যে সেতু বন্ধন সৃষ্টি করাকে বুঝায়। দেশের আর্থ-সামাজিক উন্নয়নের জন্য পরিকল্পনা প্রণয়ন করা হয়। পরিকল্পনা ছাড়া কোন জাতি বা দেশ বা সমাজ উন্নতির দিকে অগ্রসর হতে পারে না। পরিকল্পনার অন্যতম প্রধান বিষয়বস্তুর একটি হচ্ছে সম্পদের দক্ষ ব্যবহার। খাতভিত্তিক পরিকল্পনার লক্ষ্যমাত্রার সাথে সংশ্লিষ্ট সকল উন্নয়ন খাতকে বিবেচনা পূর্বক স্থানীয় পর্যায়ে বানারীপাড়া উপজেলা পরিষদের পরিকল্পনা প্রণয়নের পদক্ষেপ গ্রহণ করা হয়। সার্বিক উন্নয়নের লক্ষ্যে এলাকার খাত ভিত্তিক সমস্যা চিহ্নিতকরণ, চাহিদা নিরূপণ ও সমস্যা সমাধানের নিমিত্তে উন্নয়ন পরিকল্পনা প্রণয়ন করার প্রয়োজনীয়তা অপরিসীম। বানারীপাড়া উপজেলা পরিষদ স্থানীয় উন্নয়নের লক্ষ্যে উপজেলায় সকল তথ্য সম্বলিত এ বার্ষিক পরিকল্পনা (২০২১-২০২২) বই প্রণয়ন করেছে যা প্রণয়নের ক্ষেত্রে উপজেলা ইন্টিগ্রেটেড ক্যাপাসিটি ডেভেলপমেন্ট প্রজেক্ট, স্থানীয় সরকার বিভাগ সহায়তা করেছেন।

বানারীপাড়া উপজেলা পরিচিতিঃ

বানারীপাড়া উপজেলা বরিশাল শহর থেকে ২৭ কিলোমিটার দক্ষিণে অবস্থিত। বরিশালের সংঙ্গে এখানকার মানুষের যাতায়াতের জন্য মহাসড়ক ব্যবস্থা রয়েছে। উত্তরে কালকিনি উপজেলা, পূর্বে গৌরনদী উপজেলা ও উজিরপুর উপজেলা, দক্ষিণে উজিরপুর উপজেলা এবং পশ্চিমে কোটালীপাড়া উপজেলা। বরিশাল জেলার বানারীপাড়া কে ১৯৮৪ সাল থেকে আনুষ্ঠানিকভাবে থানা ঘোষনা করা হয়।

যোগাযোগঃ

সড়ক পথেঃ বরিশাল-বাস স্টেশন (নথুল্লাবাদ, বরিশাল) থেকে বরিশাল-পটুয়াখালী মহাসড়ক পথে বাস যোগে সরাসরি বানারীপাড়া বাস স্ট্যান্ড (দূরত্ব ২৬ কি.মি)। সেখান থেকে রিক্সায় বা অটোতে বানারীপাড়া উপজেলা পরিষদ ক্যাম্পাসে আসা যায় (দূরত্ব ০১ কি.মি)।

প্রত্যাশাঃ

বানারীপাড়া উপজেলার সকল স্তরের জনগণের অংশগ্রহণের মাধ্যমে উপজেলা পরিষদের সকল বিভাগ ও ইউনিয়ন পরিষদকে সাথে নিয়ে এলাকার সার্বিক সমন্বিত টেকসই উন্নয়নকল্পে, বানারীপাড়া উপজেলার জনগণের প্রয়োজনীয় বাস্তব ভিত্তিক ও দীর্ঘমেয়াদী পরিকল্পনা বাস্তবায়ন করে একটি উন্নয়নকামী শক্তিশালী উপজেলা প্রতিষ্ঠা করা।

পরিকল্পনার উদ্দেশ্যঃ

বাংলাদেশের ২০.৫ % মানুষ দরিদ্র সীমার নিচে বসবাস করছে। জীবনের মৌলিক সুযোগ সুবিধায় তাদের প্রবেশাধিকার সীমিত। উপজেলা পরিষদে জনসাধারণের অবস্থা ও সারাদেশের জনসাধারণের অবস্থা খাত ভিন্নতর হয়। উপজেলা পরিষদ বার্ষিক উন্নয়ন পরিকল্পনার সুনির্দিষ্ট উদ্দেশ্যসমূহ নিম্নরূপঃ

ক) জনপ্রতিনিধিদের অংশগ্রহণে এলাকার উন্নয়ন পরিকল্পনা প্রণয়ন ও বাস্তবায়নের মাধ্যমে বানারীপাড়া উপজেলা পরিষদের স্বচ্ছতা, জবাবদিহিতা নিশ্চিতকরণ ও পরিষদের দক্ষতা বৃদ্ধি সাধন।

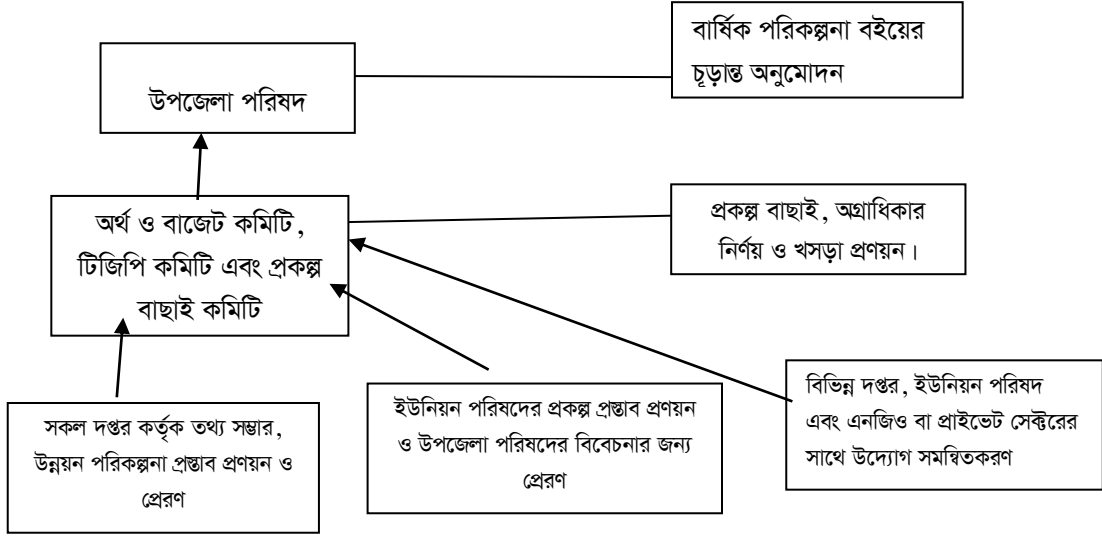
খ) আপমর জনগণের চাহিদা মোতাবেক সেবা সরবরাহ নিশ্চিত করনের লক্ষ্যে জাতি গঠনমূলক প্রতিষ্ঠান সমূহের সাথে উপজেলা পরিষদের অংশীদারিত্ব সৃষ্টি করে।

গ) পরিকল্পিত সেবা ও সহযোগিতা প্রদানের মাধ্যমে এলাকার সেচ ব্যবস্থাপনা, নিষ্কাশন, শস্য, প্রাণিসম্পদ, মৎস্য ইত্যাদির উৎপাদনশীলতা বৃদ্ধি করা।

পরিকল্পনা প্রণয়ন প্রক্রিয়া ও কৌশলঃ

পরিকল্পনা প্রণয়ন প্রক্রিয়ায় অনুমোদিত কর্মপরিকল্পনার আলোকে কতগুলো ধাপ অনুসরণ করা হয়েছে। স্থানীয় সরকার (উপজেলা পরিষদ) আইন, ২০০৯ এর ৪২ নং অনুচ্ছেদে জনঅংশগ্রহণমূলক পরিকল্পনা প্রণয়নের বিধান রয়েছে। বার্ষিক পরিকল্পনা প্রণয়নের লক্ষ্যে সকল স্থায়ী কমিটির মাধ্যমে হস্তান্তরিত বিভাগ সমূহের তথ্য ও পরিকল্পনা গ্রহণ করা হয় এবং সকল ইউনিয়ন পরিষদ ও অহস্তান্তরিত বিভাগ সমূহের তথ্য ও পরিকল্পনা সংগ্রহ করা হয়। এরপর উপজেলা অর্থ ও বাজেট কমিটি প্রকল্প বাছাই কমিটি ও পরিকল্পনা বিষয়ক কারিগরি কমিটি এর সহযোগিতায় উল্লেখিত পরিকল্পনা ও তথ্য নিয়ে পরপর কয়েকটি সভার মাধ্যমে একটি খসড়া পরিকল্পনা বই প্রণয়ন করেন। অতঃপর উক্ত খসড়া বার্ষিক উন্নয়ন পরিকল্পনা বইটি পরিষদের বিশেষ সভায় পর্যালোচনা করা হয় এবং কিছু সংশোধনী সাপেক্ষে তা অনুমোদন করা হয়। অতঃপর উক্ত পরিকল্পনা বইয়ের গঠন কাঠামো ও অন্যান্য বিষয়াদি নিয়ে উপজেলা ইন্টিগ্রেটেড ক্যাপাসিটি ডেভেলপমেন্ট প্রজেক্ট এর জাতীয় প্রকল্প পরিচালকসহ জাইকার প্রতিনিধিদের সম্মুখে এটি উপস্থাপন করা হয়। বার্ষিক উন্নয়ন পরিকল্পনা বইটি তৈরী করতে পরিকল্পনা প্রণয়ন প্রক্রিয়ায় নিম্নে উল্লেখিত ধাপ অনুসরণ করা হয়েছে।

তথ্য সংগ্রহ ও পরিকল্পনা প্রণয়নে সাংগঠনিক প্রক্রিয়া



ক) বার্ষিক পরিকল্পনা প্রণয়নের জন্য উপজেলা পরিষদের সভায় অনুমোদন সাপেক্ষে উপজেলা পরিষদ দক্ষ ও যোগ্য সরকারি কর্মকর্তাদের নিয়ে পরিকল্পনা বিষয়ক কারিগরি কমিটিকে পুনঃগঠন করা হয়েছে।

খ) পরিকল্পনা বিষয়ক কারিগরি কমিটিতে সম্পদের উৎস এবং অর্থ প্রবাহ পর্যালোচনা হয়েছে। পরবর্তীতে এই কমিটি সংশ্লিষ্ট উপজেলা অর্থ, বাজেট, পরিকল্পনা ও স্থানীয় সম্পদ আহরণ বিষয়ক কমিটির পরামর্শ নিয়ে একটি সম্পদের চিত্র তৈরী করে পরিষদে খসড়া সমন্বিত পরিকল্পনা তৈরী করতে সহায়তা করেছে এবং বাজেট তৈরীতে সহায়তা করেছে।

গ) উপজেলা অর্থ, বাজেট, পরিকল্পনা ও স্থানীয় সম্পদ আহরণ বিষয়ক কমিটিকে সক্রিয় ও সরকারি জনবলকে দায়িত্বশীল করে অংশগ্রহণমূলক আলোচনার মাধ্যমে খাত ভিত্তিক সমস্যা চিহ্নিতকরণ ও চাহিদা নিরূপন করা হয়েছে।

ঘ) পরিকল্পনা বিষয়ক কারিগরি কমিটি খসড়া পরিকল্পনাটি নিয়ে পুনরায় আলোচনা করে উপজেলা পরিষদে সদস্য, উপজেলা পর্যায়ের সরকারি কর্মকর্তাদের আহ্বান করা হয়েছে। সভায় অংশগ্রহণকারীদের মতামত শুনে সর্বশেষ উপজেলা পরিষদ পরিকল্পনাটি চূড়ান্ত অনুমোদন প্রদান করেন।

পরিকল্পনা বাস্তবায়ন কৌশলঃ

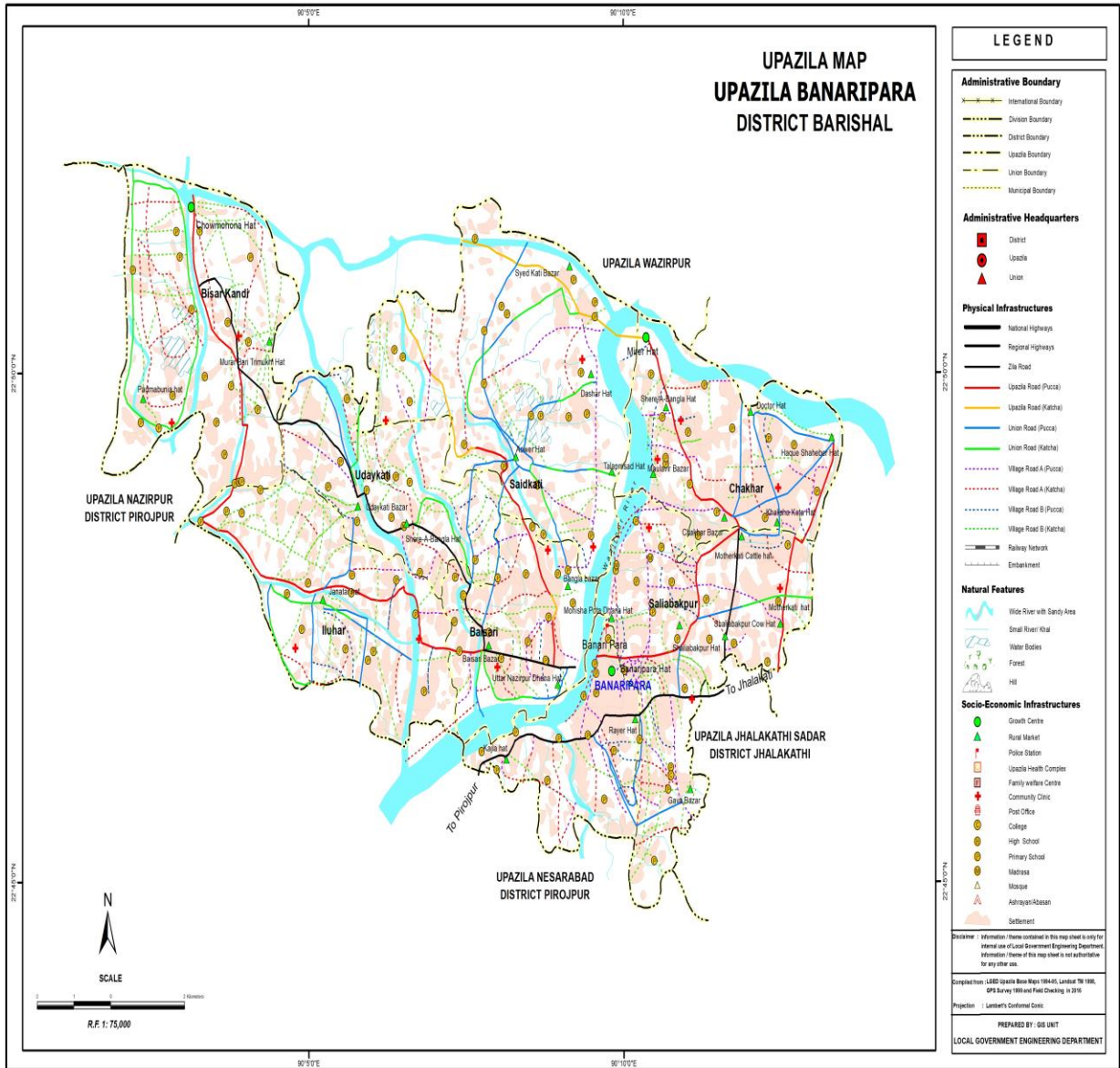
- ক) ২০২১-২২ অর্থবছরের মধ্যে এসডিজি লক্ষ্যমাত্রার ৪০% অর্জন।
- খ) সরকারি অন্যান্য বিভাগের সাথে সম্পূরক/পরিপূরক প্রকল্প গ্রহণ।
- গ) উপজেলা, ইউনিয়ন পরিষদ, এনজিও এবং ব্যক্তির মধ্যে সম্পদের ও প্রকল্পের সময় সাধন।

সীমাবদ্ধতাঃ

বানারীপাড়া উপজেলা পর্যায়ের বার্ষিক উন্নয়ন পরিকল্পনা বই হিসেবে এর কিছু সীমাবদ্ধতা রয়েছে। এগুলো নিম্নরূপঃ

১. উপজেলা পর্যায়ে বিভিন্ন সেক্টরের তথ্যের ঘাটতি রয়েছে বিধায় সংশ্লিষ্ট সেক্টরের বর্তমান অবস্থা বিশ্লেষণকরে লক্ষ্যমাত্রা নির্ধারণ করা অনেক কষ্টকর ছিলো। উপজেলা পর্যায়ে বইটি তৈরী করতে গিয়ে অভিজ্ঞতার ঘাটতি পরিলক্ষিত হয়। এ ব্যাপারে যথেষ্ট জনসচেতনতার অভাব এবং দৃষ্টিভঙ্গি সীমাবদ্ধতা প্রতীয়মান হয়।
২. পরিকল্পনা বই প্রণয়ন ও প্রকাশের মতো একটি সুস্বচ্ছ কাজের জন্য দক্ষ জনবল ও প্রশিক্ষণের অভাব কাজের প্রতিটি ক্ষেত্রেই অনুভূত হয়েছে।
৩. চলমান বৈশ্বিক মহামারী কোভিড-১৯ এর কারণে উপজেলা পরিষদকে বার্ষিক পরিকল্পনার খাত, লক্ষ্য ও পরিমাপযোগ্য সূচক নির্ধারণ করতে বেগ পেতে হয়েছে।
৪. উপজেলা পর্যায়ে বিভিন্ন সেক্টরে তথ্যের ঘাটতি রয়েছে। তাই সংশ্লিষ্ট সেক্টরের বর্তমান তথ্যের ভিত্তিতে পরিকল্পনা বই প্রণয়ন ও প্রকাশ করা বেশ কষ্টসাধ্য বিষয়।
৫. চাহিদার তুলনায় সম্পদের অপ্রতুলতার কারণে প্রকল্প বাছাইকরণে বেশ বেগ পেতে হয়েছে।
৬. সম্পদের সীমাবদ্ধতার কারণে সংশ্লিষ্ট কমিটিকে বিভিন্ন বিকল্প চিন্তা করতে হয়েছে।
৭. পরিকল্পনা প্রণয়ন ও বাস্তবায়নের ক্ষেত্রে প্রেরণা প্রদানের অপ্রতুলতাও রয়েছে।
৮. বৈশ্বিক মহামারী কোভিড-১৯ এর কারণে সঠিক ও যথাযথ পরিকল্পনা প্রণয়ন করা সম্ভব হয়নি।

উপজেলার মানচিত্র



জনসংখ্যাতাত্ত্বিক ও আর্থ-সামাজিক মৌলিক তথ্য ও উপাত্ত

বানারীপাড়া উপজেলা ০৮ টি ইউনিয়ন নিয়ে গঠিত যার আয়তন ১৩৪.৮৬ বর্গ কিমি এবং জনসংখ্যা ১,৬০,৪৯৮ জন। বানারীপাড়া উপজেলার জনসংখ্যার ঘনত্ব প্রতি বর্গ কিলোমিটারে ২৮৫৮ জন। উপজেলায় পর্যাপ্ত সংখ্যক গুরুত্বপূর্ণ সরকারি অবকাঠামো (যেমনঃ হাট বাজার, হাসপাতাল, উপ স্বাস্থ্য কেন্দ্র, বিদ্যালয়) এর উপস্থিতি বিভিন্ন সরকারি সেবা জনগণের দোরগোড়ায় পৌঁছে দেয়ার ক্ষেত্রে উলেখযোগ্য ভূমিকা রাখছে। পাকা রাস্তা এবং ব্রিজ/কালভার্ট এর পরিমাণ গত বছরের তুলনায় যথাক্রমে ৩০ কি.মি. এবং ৩৫০ মিটার বেড়েছে।

গুরুত্বপূর্ণ আর্থ-সামাজিক সূচকগুলোর মধ্যে এসডিজি - ১ সূচকে "মাথাপিছু দারিদ্র্য এর হার" ১৮.৫ % যেখানে জাতীয় পর্যায়ে ২০.৫ % রয়েছে। এসডিজি - ৪ (শিক্ষার হারঃ প্রাথমিক সমাপ্ত) সূচকেও আগের বছরের তুলনায় অবস্থার উন্নতি হয়ে ৯১% এ পৌঁছেছে। এসডিজি - ৬ সূচকে "নলকূপের পানি সরবরাহের আওতাধীন পরিবার" এর সংখ্যা সংখ্যা ৭৮% এ উন্নীত হয়েছে। এসডিজি - ৭ সূচকে "বিদ্যুত সরবরাহের আওতাধীন পরিবার" এর সংখ্যা ১০০% উন্নীত হয়েছে।

| বিষয় | পরিমাণ/ সংখ্যা | উৎস/বছর |
|---|--|---|
| উপজেলার রূপরেখা | | |
| জেলা সদর থেকে দূরত্ব | সড়ক পথে ২৭ কি.মি। | ২০২১ সাল পর্যন্ত/ উপজেলা পরিসংখ্যান অফিস |
| আয়তন | ১৩৪.৮৬ বর্গ কি.মি। | ২০২১ সাল পর্যন্ত/ উপজেলা পরিসংখ্যান অফিস |
| জনসংখ্যা | ১,৬০,৪৯৮ জন (পুরুষঃ ৮১২৯৫ জন, মহিলাঃ ৭৯২০৩ জন) | ২০২১ সাল পর্যন্ত/ উপজেলা পরিসংখ্যান অফিস |
| জনসংখ্যা বৃদ্ধির হার | ০.৩০ % | ২০২১ সাল পর্যন্ত/ উপজেলা পরিসংখ্যান অফিস |
| শিক্ষার হার | ৬৭.২৫% (পুরুষঃ ৬৭.৮%, মহিলাঃ ৬৬.৭%) | ২০২১ সাল পর্যন্ত/ উপজেলা পরিসংখ্যান অফিস |
| খানা/ পরিবার | ৩৪১৮৬ | ২০২১ সাল পর্যন্ত/ উপজেলা পরিসংখ্যান অফিস |
| জনসংখ্যার ঘনত্ব | ২৮৫৮ জন প্রতি বর্গ কি.মি। | ২০২১ সাল পর্যন্ত/ উপজেলা পরিসংখ্যান অফিস |
| গ্রামের সংখ্যা | ৭৯ | ২০২১ সাল পর্যন্ত/ উপজেলা পরিসংখ্যান অফিস |
| মৌজার সংখ্যা | ৭৯ | ২০২১ সাল পর্যন্ত/ উপজেলা পরিসংখ্যান অফিস, উপজেলা ভূমি অফিস |
| ইউনিয়ন সংখ্যা | ০৮ | ২০২১ সাল পর্যন্ত/ উপজেলা পরিসংখ্যান অফিস |
| পৌরসভা | ০১ | ২০২১ সাল পর্যন্ত/ উপজেলা পরিসংখ্যান অফিস |
| গুরুত্বপূর্ণ সরকারি/ গণ অবকাঠামো | | |
| হাট-বাজার | ২৩ | ২০২১ সাল পর্যন্ত/ উপজেলা পরিসংখ্যান অফিস, ইউএনও অফিস |
| নদ-নদীর সংখ্যা | ০১ | ২০২১ সাল পর্যন্ত/ উপজেলা পরিসংখ্যান অফিস, উপজেলা ভূমি অফিস |
| কৃত্রিম প্রজনন কেন্দ্র | ০১ | ২০২১ সাল পর্যন্ত/ উপজেলা প্রাণিসম্পদ অফিস |
| উপজেলা পশু চিকিৎসা কেন্দ্র | ০১ | ২০২১ সাল পর্যন্ত/ উপজেলা প্রাণিসম্পদ অফিস |
| হাসপাতাল | ০১ | ২০২১ সাল পর্যন্ত/ উপজেলা স্বাস্থ্য ও পরিবার পরিকল্পনা অফিস |
| ইউনিয়ন স্বাস্থ্য ও পরিবার কল্যাণ কেন্দ্র | ৬ | ২০২১ সাল পর্যন্ত/ |

| | | |
|---|--|---|
| | | উপজেলা পরিবার পরিকল্পনা অফিস |
| ব্যাংকের শাখা | ১০ | ২০২১ সাল পর্যন্ত/ উপজেলা পরিসংখ্যান অফিস, ইউএনও অফিস |
| তহশিল অফিস | ৮ | ২০২১ সাল পর্যন্ত/ উপজেলা ভূমি অফিস |
| টেলিফোন এক্সচেঞ্জ | ১ | ২০২১ সাল পর্যন্ত/ উপজেলা পরিসংখ্যান অফিস |
| ডাকঘর | ১৫ | ২০২১ সাল পর্যন্ত/ উপজেলা পরিসংখ্যান অফিস |
| প্রাথমিক বিদ্যালয় | ১২২ | ২০২১ সাল পর্যন্ত/ উপজেলা শিক্ষা অফিস |
| মাধ্যমিক বিদ্যালয় | ৩৪ | ২০২১ সাল পর্যন্ত/ উপজেলা মাধ্যমিক শিক্ষা অফিস |
| বিশ্ববিদ্যালয়/ কলেজ | ৭ | ২০২১ সাল পর্যন্ত/ উপজেলা মাধ্যমিক শিক্ষা অফিস |
| মাদরাসা | ২০ | ২০২১ সাল পর্যন্ত/ উপজেলা মাধ্যমিক শিক্ষা অফিস |
| বেসরকারি এতিমখানা | ১৬ | ২০২১ সাল পর্যন্ত/ উপজেলা পরিসংখ্যান অফিস, ইউএনও অফিস |
| মসজিদ | ৪৬৯ | ২০২১ সাল পর্যন্ত/ উপজেলা পরিসংখ্যান অফিস, ইসলামি ফাউন্ডেশন |
| মন্দির | ২৩ | ২০২১ সাল পর্যন্ত/ উপজেলা পরিসংখ্যান অফিস, ইউএনও অফিস |
| যোগাযোগঃ পাকা রাস্তা কি: মি: কাঁচা রাস্তা..... কি: মি: ব্রীজ/ কালভার্ট..... টি | ১৮৮.৪৯ কি: মি: ৩৪৮.১৪ কি: মি: ৫০৩ টি | ২০২১ সাল পর্যন্ত/ উপজেলা প্রকৌশল অফিস |
| গুরুত্বপূর্ণ আর্থ-সামাজিক তথ্য | | |
| মাথাপিছু দারিদ্র্যের হার (%) (এসডিজি- ১) | ১৮.৫ % | ২০২১ সাল পর্যন্ত/ উপজেলা পরিসংখ্যান অফিস |
| কম ওজনের শিশুর হার (%) (এসডিজি- ২) | ০১ % | ২০২১ সাল পর্যন্ত/ উপজেলা স্বাস্থ্য ও পরিবার পরিকল্পনা অফিস, উপজেলা পরিবার পরিকল্পনা অফিস |
| ৫ বছরের কম বয়সী শিশু মৃত্যুর হার (এসডিজি- ৩) | ০০ % | ২০২১ সাল পর্যন্ত/ উপজেলা স্বাস্থ্য ও পরিবার পরিকল্পনা অফিস, উপজেলা পরিবার পরিকল্পনা অফিস |
| শিক্ষার হার: প্রাথমিক সমাপ্ত (১৮ বছর বা অধিক বয়সী) (%) (এসডিজি ৪) | ৯১ % | ২০২১ সাল পর্যন্ত/ উপজেলা পরিসংখ্যান অফিস, উপজেলা শিক্ষা অফিস |
| উপজেলা, ইউনিয়ন ও পৌরসভায় নারী সদস্য সংখ্যা (%) (এসডিজি ৫) | ২০ % | ২০২১ সাল পর্যন্ত/ উপজেলা পরিসংখ্যান অফিস |
| কলের পানি সরবরাহের আওতাধীন পরিবার (%) (এসডিজি ৬) | ০৫ % | ২০২১ সাল পর্যন্ত/ উপজেলা পরিসংখ্যান অফিস, উপজেলা জনস্বাস্থ্য অফিস |
| নলকূপের পানি সরবরাহের আওতাধীন পরিবার (%) (এসডিজি ৬) | ৭৮ % | ২০২১ সাল পর্যন্ত/ উপজেলা পরিসংখ্যান অফিস, উপজেলা জনস্বাস্থ্য অফিস |
| বিদ্যুৎ সরবরাহের আওতাধীন পরিবার (%) (এসডিজি ৭) | ১০০ % | ২০২১ সাল পর্যন্ত/ পলী বিদ্যুৎ অফিস |

বাজেট সার-সংক্ষেপ

বানারীপাড়া উপজেলার ২০২১-২০২২ অর্থবছরের প্রাক্কলিত এডিপির (সরকার থেকে প্রাপ্ত) বরাদ্দ গত অর্থবছরের (২০২০-২০২১) তুলনায় ৬% বেশি। ২০২১-২২ অর্থবছরে এডিপির প্রাক্কলিত বরাদ্দ ১ কোটি ৯৫ লক্ষ টাকা। গত অর্থবছরে (২০২০-২১) এডিপির বরাদ্দ ছিল ১ কোটি ৮৩.৫২ লক্ষ টাকা এবং মোট উন্নয়ন বরাদ্দ ছিল ২ কোটি ৫৩ লক্ষ ৫২ হাজার টাকা যার মধ্যে ইউজিডিপি ছিল ৭০ লক্ষ টাকা। এই অর্থবছরে (২০২১-২২) মোট উন্নয়ন প্রাক্কলিত বরাদ্দ (এডিপি এবং ইউজিডিপি) ২ কোটি ৮৫ লক্ষ টাকা।

| ক্রমিক | বিবরণ | পূর্ববর্তী বৎসরের প্রকৃত (২০১৯-২০) | চলতি বৎসরের বাজেট বা সংশোধনী বাজেট (২০২০-২১) | পরবর্তী বৎসরের প্রস্তাবিত বাজেট (২০২১-২২) |
|-----------------------------|------------------------------------|------------------------------------|--|---|
| অংশ ০১ | রাজস্ব হিসাব | | | |
| | প্রাপ্তি | | | |
| | রাজস্ব | ৭৩,৫৭,৯১৫/- | ৭৫,২২,৫২৩/- | ১,৭০,৫০,০০০/- |
| | অনুদান | - | - | - |
| | মোট প্রাপ্তি | ৭৩,৫৭,৯১৫/- | ৭৫,২২,৫২৩/- | ১,৭০,৫০,০০০/- |
| | মোট রাজস্ব ব্যয় | ৬৫,৭৭,৩৫৩/- | ৫৮,৩৪,২৪২/- | ১,৭০,৫০,০০০/- |
| রাজস্ব উদ্বৃত্ত (ক) | ৭,৮০,৫৬২/- | ১৬,৮৮,২৮১/- | - | |
| অংশ ০২ | উন্নয়ন হিসাব | | | |
| | উন্নয়ন অনুদান | ৮৬,৫৭,০০০/- | ১,৮৩,৫২,০০০/- | ১,৯৫,০০,০০০/- |
| | অন্যান্য অনুদান ও রাজস্ব উদ্বৃত্ত) | - | - | - |
| | ইউজিডিপি হতে প্রাপ্ত | ৫০,০০,০০০/- | ৭০,০০,০০০/- | ৯০,০০,০০০/- |
| | মোট (খ) | ১,৩৬,৫৭,০০০/- | ২,৫৩,৫২,০০০/- | ২,৮৫,০০,০০০/- |
| | মোট প্রাপ্ত সম্পদ (ক+খ) | ১,৪৪,৩৭,৫৬২/- | ২,৭০,৪০,২৮১/- | ২,৮৫,০০,০০০/- |
| | মোট উন্নয়ন ব্যয় | ১,৩৬,৫৭,০০০/- | ২,৫৩,৫২,০০০/- | ২,৮৫,০০,০০০/- |
| | সার্বিক বাজেট উদ্বৃত্ত/ঘাটতি | ৭,৮০,৫৬২/- | ১৬,৮৮,২৮১/- | ----- |
| যোগ প্রারম্ভিক জের (১জুলাই) | ----- | ----- | ----- | |
| সমাপ্তি জের | ৭,৮০,৫৬২/- | ১৬,৮৮,২৮১/- | ----- | |

উপজেলার সম্পদ বিবরণীর সার-সংক্ষেপ

বানারীপাড়া উপজেলার সম্পদ বিবরণীর সারসংক্ষেপ পর্যালোচনা করে দেখা যায় যে, উপজেলা পরিষদের ২০২১-২০২২ অর্থবছরের জন্য উন্নয়ন তহবিলের সর্বমোট সম্ভাব্য আয় হবে ২ কোটি ৮৫ লক্ষ টাকা যেখানে এডিপি (সরকারি অনুদান) থেকে প্রাপ্ত আয় হবে ১ কোটি ৯৫ লক্ষ টাকা এবং ইউজিডিপি থেকে সম্ভাব্য ৯০ লক্ষ টাকা পাওয়া যাবে। এ ২টি উৎসের বরাদ্দের উপর উপজেলা পরিষদের নিয়ন্ত্রন আছে। উপজেলা পরিষদ উক্ত পরিমাণ বরাদ্দের ভিত্তিতে উপজেলা পরিষদ ২০২১-২০২২ অর্থবছরের জন্য প্রকল্প প্রস্তাবনা গ্রহণ করেছে।

| ক্রমিক | অর্থায়নের উৎস | বার্ষিক গড় বরাদ্দ (লক্ষ টাকা) (অর্থবছর ২০২১-২২) |
|--------|---|---|
| ১ | বার্ষিক উন্নয়ন কর্মসূচির (এডিপি) মঞ্জুরি | ১৯৫ |
| ২ | বিশেষ কর্মসূচির মঞ্জুরি (ইউজিডিপি) | ৯০ |
| ৩ | স্থানীয় ভাবে আহোরিত সম্পদ (পূর্ববর্তী বছরের রাজস্ব উদ্বৃত্ত) | ০০ |
| ৪ | উপজেলায় বাস্তবায়নের জন্য জাতীয় প্রকল্প বাবদ উপজেলা পরিষদের উপর হস্তান্তরিত দপ্তরসমূহের বাজেট | |
| ৫ | পৌরসভা উন্নয়ন কর্মসূচির মঞ্জুরি | |

| | | |
|---|--|-----|
| ৬ | জেলা পরিষদের উন্নয়ন কর্মসূচির মঞ্জুরি (এডিপি এবং রাজস্ব উদ্বৃত্ত) | |
| ৭ | ইউনিয়ন উন্নয়ন কর্মসূচির মঞ্জুরি (এলজিএসপি ৩) | ১৫০ |
| ৮ | উপজেলায় সংসদ সদস্যের প্রকল্প | ৫০০ |
| ৯ | এনজিও | ১৫০ |

পরিস্থিতি বিশ্লেষণ

বার্ষিক উন্নয়ন পরিকল্পনা (২০২১-২০২২) প্রণয়ন ও বার্ষিক উন্নয়ন পরিকল্পনার লক্ষ্য, ফলাফল ও পরিমাপযোগ্য অভিষ্ট নির্ধারণ করার পূর্বে উপজেলা পরিষদ দপ্তর প্রধানদের মাধ্যমে উপজেলার বিদ্যমান পরিস্থিতি বিশ্লেষণকরে। পরিস্থিতি বিশ্লেষণে দেখা যে, এই বছর কোভিড-১৯ এর মহামারীর শুরু থেকে সকল দপ্তর জনগণের জন্য কাজ করছে ও আরও কাজ করার কিছু পদক্ষেপ নিয়েছেন। তারপরেও বিভিন্ন খাতের অনেক সমস্যা বিদ্যমান রয়েছে যার মধ্যে স্বাস্থ্য ও কৃষি খাত অন্যতম। বৈশ্বিক মহামারী কোভিড-১৯ এর বিষয়কে বিবেচনায় রেখে সে সমস্যাগুলো নিরসনে কি কি কার্যক্রম চলমান আছে ও কি কি পরিকল্পনা বা পদক্ষেপ নেয়া হয়েছে এবং একই সাথে আর কি ধরনের উদ্যোগ বা পরিকল্পনা নেওয়া যায় তার সুপারিশ করা হয়েছে। কিভাবে বিদ্যমান সমস্যাসমূহ সমাধান করার মাধ্যমে স্থানীয় জনগণের জীবনযাত্রার মানের উপর ইতিবাচক পরিবর্তন এনে বৈশ্বিক মহামারী কোভিড -১৯ এর মধ্যে জনগণের জীবন অধিকতর সহজ ও স্বাস্থ্যকর করা সম্ভব তার একটি চিত্র দেখানো হয়েছে।

পরিস্থিতি বিশ্লেষণকরে দেখা যায় যে, যোগাযোগ ও ভৌত অবকাঠামোর সমস্যা সবচেয়ে বেশী এবং স্থানীয় জনগণের সবচেয়ে বেশী সমস্যার সম্মুখীন হচ্ছে যোগাযোগ ব্যবস্থা ভালো না থাকার কারণে। কোভিড-১৯ এর মহামারীর কারণে উপজেলা পরিষদ কৃষি ও স্বাস্থ্যের উপর সবচেয়ে বেশী অগ্রাধিকার দিয়েছে। এর পরে বেশী সমস্যা ও স্থানীয় জনগণের চাহিদা সবচেয়ে বেশী যথাক্রমে জনস্বাস্থ্য, শিক্ষা, মানবসম্পদ উন্নয়ন খাতে।

পরিস্থিতি বিশ্লেষণ সম্পন্ন হওয়ার পর উপজেলা পরিষদ মাসিক সভায় সকল সমস্যা নিয়ে আলোচনা হয়। উপজেলা পরিষদের সকল অংশীজন (উপজেলা চেয়ারম্যান, ভাইস চেয়ারম্যানগন, সকল কর্মকর্তা এবং ইউনিয়ন চেয়ারম্যানগন) এর সম্মিলিত আলোচনায় উল্লিখিত সমস্যাগুলো নিরসনের জন্য একটি সামগ্রিক দিক নির্দেশনা পাওয়া যায়। উক্ত সভায় কোভিড -১৯ এর মহামারীর বিষয়কে বিবেচনায় নিয়ে স্থানীয় জনগণের চাহিদার ভিত্তিতে ও চাহিদা ভিত্তিক মূল্যায়নের মাধ্যমে উপজেলা পরিষদ সকল খাত থেকে অগ্রাধিকার ভিত্তিতে ৫টি খাতকে নির্ধারণ করেছে বার্ষিক উন্নয়ন পরিকল্পনার লক্ষ্য হিসেবে। যেসব সমস্যা সমাধানের মাধ্যমে উপজেলা পরিষদ সর্বোচ্চ সংখ্যক ডিপার্টমেন্ট/ দপ্তর এর সমস্যার সমাধান করা যায় তা বার্ষিক উন্নয়ন পরিকল্পনার লক্ষ্য নির্ধারণের সময় গুরুত্ব প্রদান করা হয়। বার্ষিক উন্নয়ন পরিকল্পনার (২০২১-২০২২ অর্থবছর) এর লক্ষ্য হিসেবে যোগাযোগ ও ভৌত, কৃষি, স্বাস্থ্য ও জনস্বাস্থ্য, শিক্ষা এবং মহিলা বিষয়ক ও মানবসম্পদ উন্নয়ন খাতগুলোকে নির্ধারণ করা হয়েছে।

| খাত | সমস্যা / উন্নয়নের প্রতিবন্ধকতার বর্ণনা | | | | সাম্প্রতিক, চলমান এবং / অথবা পরিকল্পিত কার্যাবলি | ১ বছর পরে বিদ্যমান সমস্যা | সুপারিশযোগ্য পদক্ষেপ / পাল্টা ব্যবস্থা |
|------------------------|---|----------------|--|---|--|--|---|
| | সমস্যা | অবস্থান/ এলাকা | পরিমাণ/বিস্তৃতি | কারণ | | | |
| যোগাযোগ ও ভৌত অবকাঠামো | স্থানীয় বাসিন্দারা স্কুল, কলেজ, উপজেলা সদর, ইউনিয়ন কমপ্লেক্স এবং গ্রামীণ বাজারে যেতে পারে না। | ০৭ টি ইউনিয়ন | ১। ৩৫ টি সড়কের ১৪০ কি. মি. রাস্তা (৯০ কি. মি. রাস্তা মেরামত ও পুনঃনির্মাণ ও ৫০ কি. মি. রাস্তা নির্মাণ) ২। ৪০ টি ব্রিজ (২৫ সংস্কার ও ১৫ নির্মাণ)। ৩। ৪৫ টি লোহার পুল নির্মাণ ও সংস্কার। ৪। ৩০ টি কালভার্ট নির্মাণ। ৫। ২৫ টি ঘাট/ঘাটলা নির্মাণ। ৬। ৩০০০ মিটার রাস্তা পাইলিং/গাইড ওয়াল নির্মাণ। ৭। ১০ টি যাত্রী ছাওনী নির্মাণ। ৮। এলজিইডির বিভিন্ন বিষয়ের উপর প্রশিক্ষণ প্রয়োজন। | ১। পর্যাপ্ত রাস্তা, ব্রিজ, লোহার পুল, ঘাট/ঘাটলা, গাইড ওয়াল, যাত্রী ছাওনী এবং কালভার্ট এর অভাব। ২। পর্যাপ্ত প্রশিক্ষণ এর অভাব। | এলজিইডি এর বিভিন্ন প্রকল্পের মাধ্যমে নিম্ন বর্ণিত কাজ চলমান আছে; ১। ০৭ টি ইউনিয়নের ৫৫ কিমি রাস্তা নির্মাণ ও সংস্কার, ২। ২০ টি ব্রিজ নির্মাণ ও সংস্কার, ৩। ২৫ টি লোহার পুল নির্মাণ, ৪। ১৫ টি কালভার্ট নির্মাণ, ৫। ১৫ টি ঘাট/ঘাটলা নির্মাণ, ৬। ১৫০০ মিটার গাইড ওয়াল নির্মাণ ৭। ৫ টি যাত্রী ছাওনী নির্মাণ, ৮। পর্যাপ্ত প্রশিক্ষণ এর অভাব। | ১। ৮৫ কি.মি. রাস্তা নির্মাণ ও সংস্কার ২। ২০ টি ব্রিজ নির্মাণ ও সংস্কার ৩। ২০ লোহার পুল নির্মাণ ও সংস্কার ৪। ১৫ কালভার্ট নির্মাণ ৫। ১০ টি ঘাট/ঘাটলা নির্মাণ ৬। ১৫০০ মিটার গাইড ওয়াল নির্মাণ ৭। ৫ টি যাত্রী ছাওনী নির্মাণ ৮। পর্যাপ্ত প্রশিক্ষণ এর অভাব। | উপজেলা পরিষদ আগামী এক বছরের মধ্যে ১। ১২ কি.মি. রাস্তা নির্মাণ এবং মেরামত করবে, ২। ৫ টি ব্রিজ সংস্কার করবে, ৩। ১০ লোহার পুল নির্মাণ ও সংস্কার করবে, ৪। ৮ টি কালভার্ট নির্মাণ করবে, ৫। ৫ টি ঘাট/ঘাটলা নির্মাণ করবে, ৬। ৫০০ মিটার গাইড ওয়াল নির্মাণ, ৭। ৩ টি যাত্রী ছাওনী নির্মাণ করবে। ৮। প্রশিক্ষণের ব্যবস্থা করবে। |

| | | | | | | | |
|-----------------|--|--------------------------|--|---|---|--|--|
| স্বাস্থ্য | জনগণ সঠিকভাবে উপজেলা স্বাস্থ্য কমপ্লেক্স, ইউনিয়ন স্বাস্থ্য কমপ্লেক্স এবং কমিউনিটি ক্লিনিক থেকে চিকিৎসা পায় না। | ৭টি ইউনিয়ন ও ১টি পৌরসভা | ১। ৫ টি ইউনিয়ন স্বাস্থ্য কমপ্লেক্স এবং ১৭ টি কমিউনিটি ক্লিনিক মেরামত। ২। ৫ টি ইউএসসি ও ১৭ টি সিসিতে আসবাবপত্র সরবরাহ। ৩। স্বাস্থ্য বিষয়ক প্রশিক্ষণ প্রদান। | ১। দুর্বল অবকাঠামো। ২। আসবাবপত্র এর অভাব। ৩। জনবল সংকট। ৪। স্বাস্থ্য বিষয়ের উপর প্রশিক্ষণের অভাব। | ১। স্বাস্থ্য প্রকৌশল অধিদপ্তরের বিভিন্ন প্রকল্পের মাধ্যমে ১ টি ইউনিয়ন স্বাস্থ্য কমপ্লেক্স এবং ২ টি কমিউনিটি ক্লিনিক মেরামতের কাজ চলমান আছে। | ১। ৪ টি ইউনিয়ন স্বাস্থ্য কমপ্লেক্স এবং ১৬ টি কমিউনিটি ক্লিনিক মেরামত। ২। ৫ টি ইউএসসি ও ১৭ টি সিসিতে আসবাবপত্র সরবরাহ। ৩। স্বাস্থ্য বিষয়ক প্রশিক্ষণ প্রদান। | উপজেলা পরিষদ আগামী এক বছরের মধ্যে ১। ২ টি ইউএসসি ও ১২ টি সিসিতে আসবাবপত্র সরবরাহ। ২। স্বাস্থ্য বিষয়ক প্রশিক্ষণ প্রদান করবে। |
| জনস্বাস্থ্য | জনগণ বিশুদ্ধ পানি পান করতে পারে না। | ৭টি ইউনিয়ন ও ১টি পৌরসভা | ১৬৮০ টি গভীর নলকূপ প্রয়োজন। | পর্যাপ্ত গভীর নলকূপের অভাব। | অগ্রাধিকার ভিত্তিতে, ডিপিএইচই এর বিভিন্ন প্রকল্পের মাধ্যমে চলতি বছরে (২০২০-২১) ৩৫০ গভীর নলকূপ স্থাপন কাজ চলমান আছে। | ১৩৩০ টি গভীর নলকূপ | উপজেলা পরিষদ আগামী এক বছরের মধ্যে ১০০ টি গভীর নলকূপ স্থাপন করবে। |
| জনস্বাস্থ্য | স্থানীয় জনগণ স্বাস্থ্যসম্মত ও টেকসই টয়লেট ব্যবহার করতে পারেনা। | ৭টি ইউনিয়ন ও ১টি পৌরসভা | ৮০০ টি টয়লেট এবং ১৫০ টি ওয়াশরুমক নির্মাণ | পর্যাপ্ত ওয়াশরুমক এবং স্বাস্থ্যসম্মত ও টেকসই টয়লেটের অভাব। | অগ্রাধিকার ভিত্তিতে, ডিপিএইচই এর বিভিন্ন প্রকল্পের মাধ্যমে চলতি বছরে (২০২০-২১) ১৫০ টি স্বাস্থ্যসম্মত টয়লেট এবং ৩৫ টি ওয়াশরুমক নির্মাণ কাজ চলমান আছে। | ১। ৬৪০ টি স্বাস্থ্যসম্মত টয়লেট ২। ১১৫ টি ওয়াশরুমক | উপজেলা পরিষদ আগামী এক বছরের মধ্যে ১০ টি স্বাস্থ্যসম্মত টয়লেট এবং ৫ টি ওয়াশরুমক নির্মাণ করবে। |
| প্রাথমিক শিক্ষা | বিদ্যালয়ে শিক্ষার্থীদের উপস্থিতির হার কমে যাচ্ছে। | ৭টি ইউনিয়ন ও ১টি পৌরসভা | ১২২ টি সরকারি প্রাথমিক বিদ্যালয় | ১। ৩৫ টি বিদ্যালয়ের জরাজীর্ণ অবকাঠামো। ২। ৪০ টি শিক্ষা প্রতিষ্ঠানে আসবাবপত্রের অভাব। ৩। বিদ্যালয়ে আধুনিক সুযোগ সুবিধার অভাব। ৪। শিক্ষকদের আইসিটির উপর পর্যাপ্ত প্রশিক্ষণ নেই। ৫। ৮০ টি বিদ্যালয়ে ক্রীড়া সামগ্রীর অভাব। | ১। পিইডিপি-৪ থেকে চলতিবছরে (২০২১-২০২২) ৭ টি বিদ্যালয়ের নতুন ভবন নির্মাণ কাজ চলমান আছে। ২। পিইডিপি-৪ থেকে চলতি বছরে (২০২১-২০২২) ০২টি বিদ্যালয়ে মেরামতের কাজ চলমান আছে। ৩। উপবৃত্তি প্রকল্প থেকে সকল শিশুদের উপবৃত্তি প্রদান করা হচ্ছে। | ৩। ২৬টি বিদ্যালয়ের দুর্বল অবকাঠামো। ৫। বিদ্যালয়ে আধুনিক সুযোগ সুবিধার অভাব। ৬। ৪০টি স্কুলে প্রয়োজনীয় আসবাবপত্রের অভাব। ৭। শিক্ষকদের আইসিটির উপর পর্যাপ্ত প্রশিক্ষণ নেই। ৮। ৮০ টি বিদ্যালয়ে ক্রীড়া সামগ্রীর অভাব। | উপজেলা পরিষদ আগামী এক বছরের মধ্যে অগ্রাধিকার ভিত্তিতে ১। ১০ টি স্কুলে আসবাবপত্র সরবরাহ করবে। ২। ৫ টি বিদ্যালয়ের আবকাঠামোর উন্নয়ন করবে। ৩। বিদ্যালয় আধুনিকীকরণ বা আধুনিক সুযোগ সুবিধা নিশ্চিত করার জন্য মন্ত্রণালয়ে সুপারিশ করবে। ৪। ১৫টি বিদ্যালয়ে ক্রীড়া সামগ্রী সরবরাহ করবে। |
| মাধ্যমিক শিক্ষা | শিক্ষার্থীদের উপস্থিতির হার কমে যাচ্ছে। | ৭টি ইউনিয়ন ও ১টি পৌরসভা | ৫৪ টি শিক্ষা প্রতিষ্ঠান। | ১। ৪৫ টি নিম্ন মাধ্যমিক, মাধ্যমিক এবং মাদ্রাসা সমূহে বেশ ও টেবিলসহ বিভিন্ন আসবাবপত্রের স্বল্পতা। ২। ১২ টি শিক্ষা প্রতিষ্ঠান সমূহের দুর্বল অবকাঠামো। ৩। মানসম্মত পাঠদানের অভাব। ৪। ২৫ টি শিক্ষা প্রতিষ্ঠানে মাল্টিমিডিয়া প্রজেক্টর নাই। ৫। ৪৫ টি বিদ্যালয়ে ক্রীড়া সামগ্রীর অভাব। ৬। শিক্ষকদের আইসিটির উপর পর্যাপ্ত প্রশিক্ষণের অভাব। | অগ্রাধিকার ভিত্তিতে শিক্ষা প্রকৌশল অধিদপ্তর চলতি বছরে (২০২০-২১) ৫ টি শিক্ষা প্রতিষ্ঠান এর অবকাঠামোগত উন্নয়ন কাজ চলমান আছে। | ১। ৪৫ টি শিক্ষা প্রতিষ্ঠানে শিক্ষা উপকরণ ও আসবাবপত্র এবং ৭ টি শিক্ষা প্রতিষ্ঠান অবকাঠামোগত সমস্যা। ২। মানসম্মত পাঠদান অভাব। ৩। ২৫ টি শিক্ষা প্রতিষ্ঠানে মাল্টিমিডিয়া প্রজেক্টর সমস্যা। ৪। ৪৫ টি বিদ্যালয়ে ক্রীড়া সামগ্রীর অভাব। ৫। শিক্ষকদের আইসিটির উপর পর্যাপ্ত প্রশিক্ষণের অভাব। | ১। উপজেলা পরিষদ আগামী এক বছরের মধ্যে ৩০ টি শিক্ষা প্রতিষ্ঠানে শিক্ষা উপকরণ ও আসবাবপত্র সরবরাহ করবে। ২। শিক্ষকদেরকে আইসিটির উপর প্রশিক্ষণ প্রদান করবে। ৩। ১০ টি শিক্ষা প্রতিষ্ঠানে মাল্টিমিডিয়া প্রজেক্টর সরবরাহ করবে। ৪। ১০ টি বিদ্যালয়ে ক্রীড়া সামগ্রী সরবরাহ করবে। |
| মৎস্য | মৎস্য উৎপাদন যথাযথভাবে বৃদ্ধি পাচ্ছেনা। | ৭টি ইউনিয়ন ও ১টি পৌরসভা | ২৮০০ মৎস্যজীবী | ১। মৎস্য সম্প্রসারণ ও মৎস্য সংরক্ষণ কার্যক্রম যথাযথ ভাবে বাস্তবায়ন না হওয়ার কারণে। ২। মৎস্য বিষয়ক প্রশিক্ষণের অভাব। | সমস্যা সমাধানের কোন কার্যক্রম এই মুহুর্তে চলমান নেই। | ২৮০০ মৎস্যজীবী | ১। উপজেলা পরিষদ মৎস্য সম্প্রসারণ ও মৎস্য সংরক্ষণ কার্যক্রম যথাযথ বাস্তবায়নের জন্য এডিপি থেকে ২ লক্ষ টাকা বরাদ্দ প্রদান করবে। ২। মৎস্য বিষয়ক প্রশিক্ষণ প্রদান করবে। ৩। মৎস্য সংরক্ষণ কার্যক্রম এর বরাদ্দ বৃদ্ধির জন্য মৎস্য অধিদপ্তরকে চিঠি দিতে পারে। |
| কৃষি | উৎপাদন বৃদ্ধি | ৭টি | ৩২০০০ হাজার কৃষকের | ১। কৃষিতে আর্থনিক | কৃষি সম্প্রসারণ অধিদপ্তরের | ১। ৬০% কৃষক | ১। উপজেলা পরিষদ ৫ % কৃষকদের |

| | | | | | | | |
|------------------|--|--------------------------|---|--|--|--|---|
| | পাচ্ছে না। | ইউনিয়ন ও ১টি পৌরসভা | মধ্যে ৬৬% কৃষক। | যন্ত্রপাতি এর অপ্রতুলতা। ২। পর্যাপ্ত খাল ড্রেজিং এর অভাব। ৩। কাঁচা সেচ নালা। ৪। দুর্বল সুইজ গেট ও বেড়িবাঁধ ব্যবস্থা। ৫। কৃষকদের কৃষি বিষয়ক পর্যাণ্ড প্রশিক্ষণ এর অভাব। ৬। পর্যাপ্ত ইউডেন এর অভাব। | বিভিন্ন প্রকল্পের মাধ্যমে কৃষিতে আধুনিক যন্ত্রপাতির ব্যবহার নিশ্চিত করার কাজ চলমান আছে। চলতি বছরে (২০২১-২২) মধ্যে ৬৬% (আধুনিক যন্ত্রপাতিও উন্নত কৃষি উপকরণ ব্যবহার না করা কৃষকের হার) থেকে ৬০% কমিয়ে আনা। | (আধুনিক যন্ত্রপাতি ট্র্যাক্টর বা পাওয়ার টিলার, স্প্রে মেশিন, রিপার মেশিন, শ্যালো ইঞ্জিন, ফিতা পাইপ) ব্যবহার না করা কৃষকের হার) ২। পর্যাপ্ত খাল ড্রেজিং এর অভাব। ৩। কাঁচা সেচ নালা ৪। দুর্বল সুইজ গেট ও বেড়িবাঁধ ব্যবস্থা। ৫। পর্যাপ্ত প্রশিক্ষণ এর অভাব ৬। পর্যাপ্ত ইউডেন এর অভাব | আধুনিক যন্ত্রপাতি ব্যবহার নিশ্চিত করবে। ২। ইউডেন নির্মাণ করবে। ৩। কৃষকদের কৃষি বিষয়ক প্রশিক্ষণ প্রদান করবে। ৪। খাল ড্রেজিং এর জন্য যথাযথ কর্তৃপক্ষের কাছে সুপারিশ করবে। ৫। সুইজ গেট গেট মেরামত ও বেড়িবাঁধ নির্মাণের জন্য যথাযথ কর্তৃপক্ষের সাথে যোগাযোগ। ৬। বারিক পাইপ/ভূগর্ভস্থ সেচনালার জন্য কৃষি মন্ত্রণালয়কে চিঠির মাধ্যমে চাহিদা প্রেরণ। |
| পরিবার পরিকল্পনা | স্থানীয় জনগণ যথাযথভাবে পরিবার পরিকল্পনা সংক্রান্ত সেবা পাচ্ছেনা। | ৭টি ইউনিয়ন ও ১টি পৌরসভা | ১। ২ টি ইউনিয়ন স্বাস্থ্য ও পরিবার কল্যাণ কেন্দ্রের দুর্বল ও জরাজীর্ণ অবকাঠামো। ২। ৭ টি ইউনিয়ন স্বাস্থ্য ও পরিবার কল্যাণ কেন্দ্রে আসবাবপত্র সংকট। ৩। প্রশিক্ষণের অভাব। | ১। স্বাস্থ্য ও পরিবার কল্যাণ কেন্দ্রের দুর্বল ও জরাজীর্ণ অবকাঠামো। ২। আসবাবপত্র সংকট। ৩। পর্যাপ্ত প্রশিক্ষণের অভাব। | স্বাস্থ্য প্রকৌশল অধিদপ্তর থেকে ২ টি ইউনিয়ন স্বাস্থ্য ও পরিবার কল্যাণ কেন্দ্রের মেরামত ও সংস্কার কাজ চলমান আছে এবং এই বছরের মধ্যে শেষ হবে। | ১। আসবাবপত্র সংকট। ২। প্রশিক্ষণের অভাব। | ১। উপজেলা পরিষদ ৭ টি ইউনিয়ন স্বাস্থ্য ও পরিবার কল্যাণ কেন্দ্রের আসবাবপত্র সরবরাহ করতে পারে। ২। পরিবার পরিকল্পনার বিভিন্ন বিষয়ের উপর প্রশিক্ষণ প্রদান করতে পারে। |
| সমাজসেবা | সুবিধাভোগীদের যথাযথভাবে সেবা দেওয়া সম্ভব হচ্ছেনা। | ৭টি ইউনিয়ন ও ১টি পৌরসভা | ১। ০৫ জন মাঠ কর্মী আছে কিন্তু যথেষ্ট দক্ষ না। ২। ০৩ জন নতুন মাঠ কর্মীর প্রয়োজন। | দক্ষ জনবলের অভাব ও জনবল সংকট | সমস্যা সমাধানের কোন কার্যক্রম এই মুহুর্তে চলমান নেই। | ১। ০৫ জন মাঠ কর্মী আছে কিন্তু যথেষ্ট দক্ষ না। ২। ০৩ জন নতুন মাঠ কর্মীর প্রয়োজন। | ১। উপজেলা পরিষদ সমাজসেবা অফিসের জনবল সংকট দূরীকরণের জন্য সমাজসেবা অধিদপ্তর এর কাছে চিঠি দিবে। ৩। কর্মরত মাঠকর্মী এবং অফিস কর্মীদের দক্ষতা বৃদ্ধির লক্ষ্যে প্রশিক্ষণের ব্যবস্থা করবে। |
| পল্লী উন্নয়ন | পল্লী উন্নয়ন অফিস থেকে স্থানীয় জনগনকে সঠিকভাবে সেবা গ্রহণ করতে পারছেননা। | ৭টি ইউনিয়ন ও ১টি পৌরসভা | ১। ০৩ জন নতুন মাঠ কর্মীর প্রয়োজন। ৩। মাঠ কর্মীরা যথেষ্ট দক্ষ না। | ১। পল্লী উন্নয়ন অফিসে জনবল সংকট। ২। মাঠ কর্মীদের পর্যাপ্ত দক্ষতার অভাব। | সমস্যা সমাধানের কোন কার্যক্রম এই মুহুর্তে চলমান নেই। | ১। ০৩ জন নতুন মাঠ কর্মীর প্রয়োজন। ৩। মাঠ কর্মীরা যথেষ্ট দক্ষ না। | ১। নতুন মাঠ কর্মী নিয়োগের জন্য মন্ত্রণালয়ে চিঠি প্রেরণ। ২। উপজেলা পরিষদ পল্লী উন্নয়ন বিষয়ে প্রশিক্ষণ প্রদান করতে পারে। |
| প্রাণিসম্পদ | খামারিরা তাদের গবাদি পশু-পাখিদের জন্য পর্যাপ্ত চিকিৎসা পায় না। | ৭টি ইউনিয়ন ও ১টি পৌরসভা | ১। ৯৫০ জন খামারি। ২। খামার তৈরীর বিষয়ে জনসচেতনতা বৃদ্ধির লক্ষ্যে প্রচারণা। | ১। উপজেলা প্রাণিসম্পদ অফিসে অপর্যাপ্ত যানবাহন। ২। পর্যাপ্ত অফিস কম্পিউটার নাই। ৩। খামারিদের প্রশিক্ষণসহ বিভিন্ন বিষয়ে পর্যাপ্ত প্রশিক্ষণের অভাব। | ১। প্রাণি সম্পদ উন্নয়ন প্রকল্পের মাধ্যমে খামারিদেরকে প্রশিক্ষণ প্রদান করা হচ্ছে। ২। ইউটিসি প্রকল্পের মাধ্যমে বাড়ি বাড়ি গিয়ে গবাদি পশুর রোগ নির্ণয় ও চিকিৎসা প্রদান করা হচ্ছে। | ১। উপজেলা প্রাণিসম্পদ অফিসে অপর্যাপ্ত যানবাহন। ২। পর্যাপ্ত অফিস কম্পিউটার নাই। ৩। খামারিদের প্রশিক্ষণসহ বিভিন্ন বিষয়ে পর্যাপ্ত প্রশিক্ষণের অভাব। | ১। উপজেলা পরিষদ প্রাণিসম্পদ অফিসকে পর্যাপ্ত মটরসাইকেল এবং ল্যাপটপ প্রদান করার জন্য প্রাণিসম্পদ অধিদপ্তরে সুপারিশ করবে। ২। উপজেলা পরিষদ প্রাণিসম্পদ এর বিভিন্ন বিষয়ের উপর প্রশিক্ষণ প্রদান করবে। |
| সমবায় | স্থানীয় সমবায় সমিতির সদস্যরা সঠিকভাবে সেবা পাচ্ছেনা। | ৭টি ইউনিয়ন ও ১টি পৌরসভা | উপজেলার ২০০ সমবায় সমিতির ২৪০০ জনসমবায়ী | ১। উপজেলা সমবায় কর্মকর্তা এর কার্যালয়ে ০৪ জন জনবল সংকট। ২। সমবায়ীদের পর্যাপ্ত প্রশিক্ষণের অভাব। | সমস্যা সমাধানের কোন কার্যক্রম এই মুহুর্তে চলমান নেই। | উপজেলার ২০০ সমবায় সমিতির ২৪০০ জনসমবায়ী | ১। প্রকল্পভিত্তিক জনবল নিয়োগের জন্য মন্ত্রণালয়ে চাহিদাসহ চিঠি প্রেরণ। ২। উপজেলা পরিষদ এডিপির মাধ্যমে সমবায়ীদের জন্য ট্রেডভিত্তিক প্রশিক্ষণের ব্যবস্থা করতে পারে। |
| যুব উন্নয়ন | বানারীপাড়া উপজেলার যুবকরা যুব উন্নয়ন অধিদপ্তর এর প্রশিক্ষণ করার আগ্রহ কমে যাচ্ছে। | ৭টি ইউনিয়ন ও ১টি পৌরসভা | শত শত প্রশিক্ষণার্থী যুবক | ১। পর্যাপ্ত প্রশিক্ষণের অভাব। ২। প্রশিক্ষণে প্রশিক্ষণ ভাতা না থাকার কারণে। | ২০২১-২২ অর্থবছর থেকে থেকে প্রশিক্ষণগুলোতে ভাতার ব্যবস্থা করা হয়েছে। | ১ বছর পর সমস্যা কিছুটা সমাধান হবে। | উপজেলা পরিষদ আগামী ১ বছরে ৪০ জন স্থানীয় যুবকদেরকে প্রশিক্ষণ প্রদানের মাধ্যমে কর্মসংস্থানের সুযোগ তৈরিতে সহায়তা করতে পারে। |
| মহিলা বিষয়ক | নিবন্ধনকৃত স্বেচ্ছাসেবী মহিলা সংগঠনের সদস্যরা নিজেদেও আত্মকর্মসংস্থান সৃষ্টি করতে পারছেননা | ৭টি ইউনিয়ন ও ১টি পৌরসভা | ১২০০ নারী সদস্য | সেলাই মেশিন যন্ত্রতা। | মহিলা বিষয়ক অধিদপ্তর থেকে চলতি বছরে (২০২১-২২) ২০০ জন নারী সদস্যদের টেইলারিং ও ব্লক বাটিক বিষয়ক প্রশিক্ষণ প্রদান এর কাজ চলমান আছে। | ১০০০ জন নারী সদস্য | ১। গরীব ও দুস্ত মহিলাদের (দর্জির প্রশিক্ষণপ্রাপ্ত) মাঝে সেলাই মেশিন বিতরণ করবে। |

এসডব্লিউটি বিশ্লেষণ (SWOT Analysis)

উপজেলা পরিষদ বার্ষিক উন্নয়ন পরিকল্পনা প্রণয়ন করার সময় উপজেলা পরিষদের সম্ভাব্য সক্ষমতা, দুর্বলতা, সুযোগ এবং ঝুঁকির দিকগুলো চিহ্নিত ও বিশ্লেষণ (SWOT Analysis) করে। সম্ভাব্য সক্ষমতা, দুর্বলতা, সুযোগ এবং ঝুঁকির দিকগুলো বিশ্লেষণ করে দেখা যায় যে, উপজেলা পরিষদের যেমন অনেক সক্ষমতা আছে যার মধ্যে দক্ষ জনবল ও চমৎকার টিমওয়ার্ক, জনপ্রতিনিধি ও সরকারি কর্মকর্তাদের চমৎকার সমন্বয় ও কার্যকর টিজিপি ও ইউসিএফবিপিএলআরএম কমিটি অন্যতম এবং কিছু দুর্বল দিক আছে যেমন ভৌত - অবকাঠামো ও যোগাযোগ খাতে প্রকল্প নেওয়ার প্রবণতা, নারী সদস্যদের মতামতের সীমাবদ্ধতা এবং অকার্যকর উপজেলার কমিটিসমূহ অন্যতম। এছাড়া বাহ্যিক পরিবেশগত কিছু সুযোগ ও ঝুঁকিও আছে যা উপজেলা পরিষদ বার্ষিক উন্নয়ন পরিকল্পনা প্রণয়নের সময় বিবেচনায় নিয়েছে।

| | উদ্দেশ্য অর্জনের জন্য সহায়ক | উদ্দেশ্য অর্জনের জন্যক্ষতিকর |
|--|--|---|
| অভ্যন্তরীণ প্রতিষ্ঠানের বৈশিষ্ট | সক্ষমতার দিক (Strength) | দুর্বল দিক (Weakness) |
| | পর্যাপ্ত সম্পদ, দক্ষ জনবল এবং চমৎকার টিমওয়ার্ক বিদ্যমান | উন্নয়ন পরিকল্পনায় মতামত প্রদানে সুযোগের সীমাবদ্ধতা |
| | জনপ্রতিনিধি ও সরকারি কর্মকর্তাদের চমৎকার সমন্বয় | অন্য খাতের তুলনায় ভৌত - অবকাঠামো ও যোগাযোগ খাতে প্রকল্প নেওয়ার প্রবণতা বেশি |
| | হস্তান্তরিত দপ্তরসমূহের মধ্যে চমৎকার সমন্বয় | উপজেলা পরিষদের সিদ্ধান্তে নারী সদস্যদের মতামতের সীমাবদ্ধতা |
| | জনপ্রতিনিধিদের উপজেলা পরিষদ আইনের প্রতি শ্রদ্ধাবোধ | পরিকল্পনা বিষয়ক কারিগরি জ্ঞানের স্বল্পতা এবং দীর্ঘমেয়াদী ও টেকসই উন্নয়ন পরিকল্পনা প্রণয়ন উদাসীনতা |
| | জনপ্রতিনিধিদের উপজেলা পরিষদ আইন সম্পর্কে পরিষ্কার ধারণা | অকার্যকর উপজেলার কমিটিসমূহ |
| | উন্নয়ন তহবিল ব্যবহার নীতিমালা মেনে উন্নয়ন কার্যক্রম গৃহীত হয়। | উন্নয়ন বরাদ্দ প্রাপ্তিতে সময়ক্ষেপণ |
| | উন্নয়নবান্ধব সরকারি বিধি ও নীতিমালা বিদ্যমান | চাহিদার তুলনায় বাজেট স্বল্পতা |
| | কার্যকর টিজিপি ও ইউসিএফবিপিএলআরএম কমিটি | কিছু কিছু দপ্তরের ও জেলা পরিষদের উন্নয়ন কাজের বিষয়ে উপজেলা পরিষদের সাথে সময়হীনতা |
| রাজস্ব তহবিল ব্যবহার নির্দেশিকার আলোকে রাজস্ব ব্যয় করা হয়। | | |
| বাহ্যিক পরিবেশগত বৈশিষ্ট | সুযোগের দিক (Opportunities) | প্রতিকূলতা/ঝুঁকির দিক (Threat) |
| | উন্নয়ন পরিকল্পনা প্রণয়ন ও বাস্তবায়নে জনগণের অংশগ্রহণ ও উৎসাহ এবং জনসচেতনতা অতীতের তুলনায় বেড়েছে | রাজনৈতিক দলের চাপ |
| | উন্নয়ন পরিকল্পনা বিষয়ে জনগণের মধ্যে ইতিবাচক পরিবর্তন | প্রান্তিক জনগোষ্ঠীর সেবা গ্রহণে জটিলতা |
| | উপজেলা পরিষদের উন্নয়ন কাজে বিভিন্ন এনজিওকে অন্তর্ভুক্তকরণ | প্রকল্প গ্রহণ ও বাস্তবায়নে জনগণের অংশগ্রহণের সুযোগের সীমাবদ্ধতা |
| | সকল দপ্তরের সাথে সমন্বয় করে উপজেলার উন্নয়ন কার্যক্রম এর গতিকে তরান্নিত করা | বড় উপজেলা হওয়ার কারণে উন্নয়নে অসমতা |
| ইউনিয়ন পর্যায়ে আর্থ-সামাজিক অবস্থার ইতিবাচক পরিবর্তন | | |

বিভিন্ন উৎস থেকে চলমান উন্নয়ন কার্যক্রম (সম্পদের চিত্রায়ন)

বানারীপাড়া উপজেলার সম্পদের চিত্রায়ন (বিভিন্ন উৎস থেকে উন্নয়ন কার্যক্রম) করে দেখা যায় যে, উপজেলায় হস্তান্তরিত বিভাগসমূহের জাতীয় অনেকগুলো প্রকল্প আছে। উপজেলা পরিষদ (ইউজিডিপি এবং ইউআইসিডিপি), পৌরসভা (৬টি প্রকল্প আছে) এবং ইউনিয়ন পরিষদের (এলজিএসপি-৩) জাতীয় প্রকল্প আছে। জেলা পরিষদ ও তাদের এডিপি এবং রাজস্ব উদ্বৃত্ত থেকে বানারীপাড়া উপজেলায় উন্নয়ন প্রকল্প গ্রহণ করেছে। এছাড়া এনজিওসমূহের উন্নয়ন প্রকল্প চলমান আছে।

হস্তান্তরিত বিভাগ সমূহের মধ্যে যোগাযোগ ও ভৌত অবকাঠামো (এলজিইডি), শিক্ষা, স্বাস্থ্য ও পরিবার পরিকল্পনা, কৃষি ও সেচ, মৎস্য, প্রাণিসম্পদ, জনস্বাস্থ্য, মহিলা বিষয়ক, যুব উন্নয়ন, পল্লী উন্নয়ন, সমবায়, বন ও পরিবেশ, পিআইও (দুর্যোগ ব্যবস্থাপনা মন্ত্রণালয়) এই সকল বিভাগের প্রকল্প/কর্মসূচি এই মুহূর্তে চলমান আছে। এ সকল প্রকল্প বা কর্মসূচি থেকে পল্লী উন্নয়ন ২১ অর্থবছরে ৯০ কোটি ৬১ লক্ষ টাকার উন্নয়ন কর্মকান্ড চলমান আছে। তবে সমাজসেবা দপ্তরের কোন উন্নয়ন প্রকল্প এ মুহূর্তে চলমান নেই।

এছাড়া উপজেলা পরিষদের জাতীয় প্রকল্প ২ টি, ইউনিয়ন পরিষদের ১ টি প্রকল্প এ মুহূর্তে চলমান আছে যা থেকে উপজেলা পরিষদ, ইউনিয়ন পরিষদ এবং পৌরসভা এই অর্থ-বছরে যথাক্রমে ৫০ লক্ষ, ৩ কোটি ২০ লক্ষ এবং ৭ কোটি ৫০ লক্ষ টাকার উন্নয়ন কাজ চলমান আছে। উপজেলা পরিষদের ইউআইসিডিপি প্রকল্প থেকে সক্ষমতা বৃদ্ধির জন্য কারিগরি সহায়তা প্রদান করা হচ্ছে।

| পরিকল্পনা/ প্রকল্পের নাম | খাত | অভিষ্ট গোষ্ঠি ও ফলাফলসহ সংক্ষিপ্ত বিবরণ | অভিষ্ট এলাকা (পৌরসভা/ইউনিয়নের নাম) | প্রকল্পের মেয়াদ/ বাজেট |
|--|-----------------------------------|--|---|--|
| জাতীয় পরিকল্পনা ও প্রকল্প | | | | |
| উপজেলা ইন্টিগ্রেটেড ক্যাপাসিটি ডেভেলপমেন্ট প্রজেক্ট (ইউআইসিডিপি) | সক্ষমতা বৃদ্ধি | আঞ্চলিক বৈশিষ্ট্যের ভিত্তিতে উপজেলা পরিষদ কর্তৃক অধিকতর প্রশাসনিক সক্ষমতার সাথে উপজেলার উন্নয়ন কার্যক্রম ও পরিসেবা বাস্তবায়ন | বানারীপাড়া উপজেলা পরিষদ | আগস্ট ২০১৭- ডিসেম্বর ২০২২ |
| উপজেলা গার্ডন্যাস এন্ড ডেভেলপমেন্ট প্রজেক্ট (ইউজিডিপি) | সক্ষমতা বৃদ্ধি ও অবকাঠামো উন্নয়ন | অতিরিক্ত উন্নয়ন বরাদ্দ এবং বিভিন্নমুখী দক্ষতাবৃদ্ধিমূলক কর্মকান্ডের মাধ্যমে জনগনকে অধিকতর এবং উন্নত সেবা প্রদানের জন্য উপজেলা পরিষদের সক্ষমতা বৃদ্ধি। | বানারীপাড়া উপজেলা পরিষদ | ডিসেম্বর ২০১৫ - ডিসেম্বর ২০২২ ২,২০,০০,০০০/- |
| এলজিএসপি ৩ | যোগাযোগ | স্বচ্ছতা ও জবাবদিহীতার মাধ্যমে জনগণের অংশগ্রহণের মাধ্যমে জনগণের দোরগোড়ায় সেবা পৌঁছে দেওয়া। | বানারীপাড়া উপজেলার সকল ইউনিয়ন | জানুয়ারি ২০১৭ থেকে ডিসেম্বর ২০২২ পর্যন্ত ১৩,৭০,৫০,০০০/- |
| অগ্রাধিকার ভিত্তিতে পল্লী অবকাঠামো উন্নয়ন প্রকল্প - ২ (আইআরআইডিপি -২) | যোগাযোগ | পল্লী এলাকার যোগাযোগ ও ভৌত অবকাঠামো উন্নয়নের মাধ্যমে গ্রামীণ জনগণের যাতায়াত ব্যবস্থা অধিকতর সহজ করা। | বানারীপাড়া উপজেলার সকল ইউনিয়ন | ২০১৫-১৬ থেকে ২০২১-২২ সাল পর্যন্ত ৯,৭১,৫৬,০৭৫.১৩৮/- |
| সার্বজনিন সামাজিক অবকাঠামো উন্নয়ন প্রকল্প (জিএসআইডিপি) | ভৌত | সামাজিক অবকাঠামো উন্নয়নের মাধ্যমে জনগণের জীবনযাত্রার মানোন্নয়ন করা। | বানারীপাড়া উপজেলার সকল ইউনিয়ন | ২০১৮- ১৯ থেকে ২০২২-২৩ সাল পর্যন্ত ৭৪,৯৭,২৭১.২৫/- |
| পল্লী সড়ক ও কালভার্ট মেরামত কর্মসূচি (জিওবি মেইন্টেন্যান্স) | যোগাযোগ | পল্লী এলাকার পাকা রাস্তা, ব্রিজ কালভার্ট রক্ষণাবেক্ষণের মাধ্যমে যোগাযোগ ব্যবস্থার উন্নত। | বানারীপাড়া উপজেলার সকল ইউনিয়ন | ২০১৯- ২০ থেকে ২০২০-২১ সাল পর্যন্ত ৩,৮২,৫৯,৬৪৩.৩৯৯/- |
| এএসএসএসআরবিপি প্রকল্প | যোগাযোগ | পল্লী এলাকার যোগাযোগ ও ভৌত অবকাঠামো উন্নয়নের মাধ্যমে গ্রামীণ জনগণের যাতায়াত ব্যবস্থা অধিকতর সহজ করা। | বানারীপাড়া উপজেলার সকল ইউনিয়ন | ২০১৭- ১৮ থেকে ২০২১-২২ সাল পর্যন্ত ২,০৫,৩১,০৫২.৯৪/- |
| গ্রাম সড়ক পুনর্বাসন প্রকল্প (ভিআরআরপি) | যোগাযোগ | গ্রামের সড়ক পুনর্বাসনের মাধ্যমে গ্রাম পর্যায়ে যোগাযোগ ব্যবস্থা অধিকতর সহজ ও উন্নত করা। | বানারীপাড়া উপজেলার সকল ইউনিয়ন | ২০১৮- ১৯ থেকে ২০২২-২৩ সাল পর্যন্ত ৭,৬৪,৪৯,১৬৯.৬৬/- |
| প্রোগ্রাম ফর সাপোর্টিং রুরাল ব্রিজেস (সুপারবি) | যোগাযোগ | গ্রামীণ ব্রিজ, কালভার্ট নির্মাণ ও রক্ষণাবেক্ষণের মাধ্যমে গ্রামীণ যোগাযোগ ব্যবস্থা সহজ ও উন্নত করা। | বানারীপাড়া উপজেলার সকল ইউনিয়ন | ২০১৯-২০ থেকে ২০২৩-২৪ সাল পর্যন্ত |
| UHBP প্রকল্প | যোগাযোগ | ব্রিজ, কালভার্ট নির্মাণ ও রক্ষণাবেক্ষণের মাধ্যমে গ্রামীণ যোগাযোগ ব্যবস্থা সহজ ও উন্নত করা। | বানারীপাড়া উপজেলা | ২০২০-২১ সাল ৮,১৮,৬১,৯৭১.৪৬৪/- |
| বন্যা ও দুর্যোগ ক্ষতিগ্রস্ত পল্লী সড়ক অবকাঠামো পুনর্বাসন প্রকল্প (এফডিআর) | যোগাযোগ | বন্যা ও দুর্যোগ ক্ষতিগ্রস্ত পল্লী সড়ক অবকাঠামো পুনর্বাসন বা পুনঃ নির্মাণ/ রক্ষণাবেক্ষণের মাধ্যমে যোগাযোগ ব্যবস্থার উন্নয়ন। | বানারীপাড়া উপজেলার সকল ইউনিয়ন | ২০১৮- ১৯ থেকে ২০২২-২৩ সাল পর্যন্ত |

| পরিকল্পনা/ প্রকল্পের নাম | খাত | অভিষ্ট গৌষ্ঠি ও ফলাফলসহ সংক্ষিপ্ত বিবরণ | অভিষ্ট এলাকা (পৌরসভা/ইউনিয়নের নাম) | প্রকল্পের মেয়াদ/ বাজেট |
|--|-------------|---|---|---|
| বরিশাল বিভাগ পল্লী অবকাঠামো উন্নয়ন প্রকল্প (বিডিআরআইডিপি) | যোগাযোগ | পল্লী অবকাঠামো উন্নয়ন এর মাধ্যমে পল্লী এলাকার যোগাযোগ ব্যবস্থার উন্নতি সাধন | বানারীপাড়া উপজেলার সকল ইউনিয়ন | ২০১৫-১৬ থেকে ২০২১-২২ সাল পর্যন্ত ১১,০৫,৫৪,৯০৩.৮২১/- |
| কোস্টাল ক্লাইমেট রেলিজিয়েন্ট ইনফ্রাস্ট্রাকচার প্রজেক্ট (সিসিআরআইপি) | যোগাযোগ | জলবায়ু পরিবর্তনের প্রভাব কমানোর জন্য উপকূলীয় এলাকায় ভৌত অবকাঠামো নির্মাণ। | বানারীপাড়া উপজেলার সকল ইউনিয়ন | ২০১৫-১৬ থেকে ২০২১-২২ সাল পর্যন্ত |
| উপজেলা পরিষদ কমপ্লেক্স সম্প্রসারণ প্রকল্প | অবকাঠামো | উপজেলা পরিষদ কমপ্লেক্স সম্প্রসারণ প্রকল্প বাস্তবায়নের ফলে উপজেলা পরিষদের অবকাঠামোর উন্নয়ন হবে | বানারীপাড়া উপজেলা | ২০১৫-১৬ থেকে ২০২১-২২ সাল পর্যন্ত ৫,৮৬,৬০,৮২৫.৬০/- |
| সারাদেশে পুকুর খাল উন্নয়ন প্রকল্প (IPCP) | অবকাঠামো | সারাদেশে পুকুর খাল উন্নয়ন প্রকল্প বাস্তবায়নের ফলে উপজেলার সকল জনগণ সরাসরি উপকৃত হবে। | বানারীপাড়া উপজেলা | ২০১৯-২০ থেকে ২০২১-২২ সাল পর্যন্ত ৭০,৪৯,৯৯১.৭০/- |
| টেকসই ক্ষুদ্রাকার পানি সম্পদ উন্নয়ন প্রকল্প (SSWRDSP) | অবকাঠামো | সারাদেশে পুকুর খাল উন্নয়ন প্রকল্প বাস্তবায়নের ফলে উপজেলার সকল জনগণ সরাসরি উপকৃত হবে। | বানারীপাড়া উপজেলা | ২০১৯-২০ থেকে ২০২১-২২ সাল পর্যন্ত ৪৭,৯৮,৬৮৮.০০/- |
| চাখার ভূমি অফিস ভবন নির্মাণ প্রকল্প | অবকাঠামো | চাখার ভূমি অফিস ভবন নির্মাণ প্রকল্প বাস্তবায়নের ফলে ভূমি অফিসের অবকাঠামোর উন্নয়ন হবে | বানারীপাড়া উপজেলা | ২০২০-২১ সাল ৬৫,৯৩,০০০/- |
| জলবায়ু পরিবর্তন সহনীয় গ্রামীণ অবকাঠামো পূর্ণবাসন প্রকল্প | যোগাযোগ | অবকাঠামো উন্নয়ন এর মাধ্যমে যোগাযোগ ব্যবস্থার উন্নতি সাধন। রাস্তাঘাট, ব্রিজ, কালভার্ট নির্মাণ। | বানারীপাড়া উপজেলার সকল ইউনিয়ন | ২০১৬-১৭ থেকে ২০২১-২২ সাল পর্যন্ত ৪,৬৬,৭৪,৫৩০.৭৫/- |
| গুরুত্বপূর্ণ অবকাঠামো উন্নয়ন প্রকল্পঃ বরিশাল, বালকাঠি, পিরোজপুর (বিজেপি) | যোগাযোগ | অবকাঠামো উন্নয়ন এর মাধ্যমে যোগাযোগ ব্যবস্থার উন্নতি সাধন। রাস্তাঘাট, ব্রিজ, কালভার্ট নির্মাণ। | বানারীপাড়া উপজেলার সকল ইউনিয়ন | ২০১৮-১৯ থেকে ২০২২-২৩ সাল পর্যন্ত ১৫,০১,৪৮,৯৪৬.৮২৩/- |
| দেশের দক্ষিণাঞ্চলের আয়রন ব্রিজ পুনঃ নির্মাণ/ পূর্ণবাসন প্রকল্প (আইবিআরপি) | যোগাযোগ | দেশের দক্ষিণাঞ্চলের আয়রন ব্রিজ পুনঃ নির্মাণ/ পূর্ণবাসন এর মাধ্যমে যোগাযোগ ব্যবস্থার উন্নয়ন | বানারীপাড়া উপজেলার সকল ইউনিয়ন | ২০১৯-২০ থেকে ২০২৩-২৪ সাল পর্যন্ত ৪৯,০৭,৭৯,৯০২.০২৪/- |
| বহুমুখী দুর্যোগ অশ্রয়কেন্দ্র নির্মাণ প্রকল্প (এমডিএসপি) | অবকাঠামো | দুর্যোগ অশ্রয়কেন্দ্র নির্মাণের মাধ্যমে দুর্যোগের ক্ষয়ক্ষতির পরিমাণ কমিয়ে আনা। | বানারীপাড়া উপজেলা | ২০১৫-১৬ থেকে ২০২১-২২ সাল পর্যন্ত ৬০,০০,০০,০০০.০০/- |
| মুক্তিযুদ্ধের ঐতিহাসিক স্থানসমূহ সংরক্ষণ ও মুক্তিযুদ্ধ জাদুঘর নির্মাণ প্রকল্প (সিএইচএমএমপি) | অবকাঠামো | মুক্তিযুদ্ধের ঐতিহাসিক স্থানসমূহ সংরক্ষণ ও মুক্তিযুদ্ধ জাদুঘর নির্মাণ এর মাধ্যমে জনগনকে এবং ভবিষ্যৎ প্রজন্মকে মুক্তিযুদ্ধ সম্পর্কে অবহিত করা। | বানারীপাড়া উপজেলা | ২০১৬-১৭ থেকে ২০২০-২১ সাল পর্যন্ত ৩৩,২৪,৯৯৮.২৮১/- |
| দেশব্যাপি গ্রামীণ বাজার অবকাঠামো উন্নয়ন প্রকল্প (প্রতি উপজেলায় একটি করে) | অবকাঠামো | দেশব্যাপি গ্রামীণ বাজার অবকাঠামো উন্নয়ন এর মাধ্যমে গ্রামীণ জনগণের জীবনযাত্রার মানোন্নয়ন | বানারীপাড়া উপজেলা | ২০১৯-২০ থেকে ২০২৩-২৪ সাল পর্যন্ত ৩,১৩,০৯,৮৬৩.১৮/- |
| ইউনিয়ন পরিষদ কমপ্লেক্স নির্মাণ প্রকল্প (২য় পর্যায়) | অবকাঠামো | ইউনিয়ন পরিষদ কমপ্লেক্স নির্মাণ এর মাধ্যমে ইউনিয়ন পরিষদের কাজের মান ও সেবার মান উন্নয়ন | বানারীপাড়া উপজেলা | ২০১৫-১৬ থেকে ২০২১-২২ সাল পর্যন্ত ১,১৭,২৬,৬৮০/- |
| পল্লী পানি সরবরাহের প্রকল্পের অধীন (ক) ৬ নং গভীর নলকূপ স্থাপন | জনস্বাস্থ্য | প্রকল্প এলাকার ২০০ টি পরিবার নিরাপদ খাবার পানির সুবিধা পাবে। | বানারীপাড়া উপজেলা | ২০১৯-২০ থেকে ২০২৩-২৪ সাল পর্যন্ত ৭০ টি নলকূপ স্থাপন |
| অগ্রাধিকার মূলক পল্লী পানি সরবরাহ প্রকল্পের অধীন বিভিন্ন প্রকার পানির উৎস স্থাপন (ক) গভীর নলকূপ স্থাপন | জনস্বাস্থ্য | প্রকল্প এলাকার ৩০০ টি পরিবার নিরাপদ খাবার পানির সুবিধা পাবে। | বানারীপাড়া উপজেলা | ২০১৯-২০ থেকে ২০২৩-২৪ সাল পর্যন্ত ১৫০ টি নলকূপ স্থাপন |
| পানি সংরক্ষণ ও নিরাপদ পানি সরবরাহের লক্ষ্যে জেলা পরিষদের পুকুর খনন প্রকল্প | জনস্বাস্থ্য | এলাকায় ১০০ টি পরিবার আপদকালীন সময়ে নিরাপদ পানি ব্যবহারে নিশ্চিত হবে। | বানারীপাড়া উপজেলা | ২০১৯-২০ থেকে ২০২৩-২৪ সাল পর্যন্ত ১ টি পুকুর খনন |
| দেশীয় প্রজাতির মাছ ও শামুক সংরক্ষণ এবং উন্নয়ন প্রকল্প | মৎস্য | দেশীয় প্রজাতির মাছ ও শামুক সংরক্ষণ এবং উন্নয়ন এর মাধ্যমে মৎস্য চাষ বৃদ্ধি এবং মৎস্যজীবীদের জীবনযাত্রার মান বৃদ্ধি | উপজেলার সকল ইউনিয়ন | ২০২০-২১ থেকে ২০২৩-২৪ সাল পর্যন্ত |
| জলাশয় সংস্কারের মাধ্যমে মৎস্য উন্নয়ন প্রকল্প | মৎস্য | জলাশয় সংস্কারের মাধ্যমে মৎস্য উন্নয়ন এর মাধ্যমে মৎস্য চাষ বৃদ্ধি এবং মৎস্যজীবীদের জীবনযাত্রার মান বৃদ্ধি | উপজেলার সকল ইউনিয়ন | ২০১৬-১৭ থেকে ২০২১-২২ সাল পর্যন্ত |
| ইলিশ সম্পদ উন্নয়ন ও ব্যবস্থাপনা প্রকল্প | মৎস্য | ইলিশ সম্পদ উন্নয়ন ও ব্যবস্থাপনা এর মাধ্যমে মৎস্য চাষ বৃদ্ধি এবং মৎস্যজীবীদের জীবনযাত্রার মান বৃদ্ধি | উপজেলার সকল ইউনিয়ন | ২০২০-২১ থেকে ২০২৪-২৫ সাল পর্যন্ত |
| ইউনিয়ন পর্যায়ে মৎস্য চাষ প্রযুক্তি সেবা সম্প্রসারণ প্রকল্প | মৎস্য | ইউনিয়ন পর্যায়ে মৎস্য চাষ প্রযুক্তি সেবা সম্প্রসারণ মাধ্যমে মৎস্য চাষ বৃদ্ধি এবং | বরিশাল সদর উপজেলা | ২০১৫-১৬ থেকে ২০২২-২৩ সাল পর্যন্ত ৩,৫০,০০০/- |

| পরিকল্পনা/ প্রকল্পের নাম | খাত | অভিষ্ট গৌষ্ঠি ও ফলাফলসহ সংক্ষিপ্ত বিবরণ | অভিষ্ট এলাকা (পৌরসভা/ইউনিয়নের নাম) | প্রকল্পের মেয়াদ/ বাজেট |
|--|-------------|--|---|--|
| | | মৎস্যজীবীদের জীবনযাত্রার মান বৃদ্ধি | | |
| ইউটসি (U2C) প্রজেক্ট | প্রাণিসম্পদ | উপজেলা থেকে বিভিন্ন গ্রামে গিয়ে সুফলভোগীদের নিয়ে আলোচনা- আলোচনার মাধ্যমে ও প্রশ্নোত্তরের মাধ্যমে বিভিন্ন রোগ নির্ণয় ও তার সমাধান। | উপজেলার সকল ইউনিয়নে সকল গ্রাম | ২০১৭-১৮ থেকে ২০২১-২১ সাল পর্যন্ত |
| প্রাণিসম্পদ ডেইরি উন্নয়ন প্রকল্প (Livestock dairy development project) | প্রাণিসম্পদ | ট্রেনিং এবং ইনফ্রাস্ট্রাকচার সহ সকল ধরনের সহায়তার মাধ্যমে প্রাণিসম্পদ খাতের সার্বিক উন্নয়ন সাধন | উপজেলার ইউনিয়ন | ২০১৯-২০ থেকে ২০২৩-২৪ সাল পর্যন্ত |
| আধুনিক প্রযুক্তিতে গরু হস্তপুষ্টিকরণ প্রকল্প | প্রাণিসম্পদ | আধুনিক প্রযুক্তিতে গরু হস্তপুষ্টিকরণ প্রকল্প এর মাধ্যমে খামারিদের অনেক উপকার হবে এবং তারা গরুর খামার দিয়ে লাভবান হতে পারবে। | উপজেলার ইউনিয়ন | ২০২০-২১ থেকে ২০২৪-২৫ সাল পর্যন্ত |
| ব্ল্যাক বেঙ্গল জাতের ছাগল উন্নয়ন ও সম্প্রসারণ প্রকল্প | প্রাণিসম্পদ | ব্ল্যাক বেঙ্গল জাতের ছাগল উন্নয়ন ও সম্প্রসারণ প্রকল্প এর মাধ্যমে খামারিদের অনেক উপকার হবে এবং তারা দিয়ে লাভবান হতে পারবে। | উপজেলার ইউনিয়ন | ২০২০-২১ থেকে ২০২৪-২৫ সাল পর্যন্ত |
| কমিউনিটি বেসড হেলথ কেয়ার (সিবিএইচসি) | স্বাস্থ্য | গ্রাম পর্যায়ে বা প্রত্যন্ত এলাকার মানুষের কাছে স্বাস্থ্য সেবা পৌঁছে দেওয়া। প্রতি ৬০০০ মানুষের জন্য একটি করে কমিউনিটি ক্লিনিক থাকবে যেখানে তারা ওয়ান স্টপ সার্ভিস পায় এই উদ্দেশ্যে এই প্রকল্প নেওয়া। | উপজেলার ইউনিয়ন | ২০০৯ - ২০২১ সাল পর্যন্ত |
| রুটিন এন্ড পিরিওডিক্যাল মেইটেন্যান্স এর কাজ | স্বাস্থ্য | বাকেরগঞ্জ উপজেলার জনগণের স্বাস্থ্যসেবার মান উন্নয়ন ও স্বাস্থ্য সেবা নিশ্চিত করা | বাকেরগঞ্জ উপজেলা | ২০১৯-২০ থেকে ২০২৩-২৪ সাল পর্যন্ত |
| খামার যান্ত্রিকীকরণের মাধ্যমে ফসল উৎপাদন বৃদ্ধি প্রকল্প (২য় পর্যায়) | কৃষি | আধুনিক যন্ত্র ব্যবহার করে স্বল্প খরচে ও স্বল্প সময়ে ফসল উৎপাদন বৃদ্ধির মাধ্যমে কৃষকদের জীবনযাত্রার মানোন্নয়ন করা | উপজেলার ইউনিয়ন | ২০১৪-১৫ থেকে ২০২১-২২ সাল পর্যন্ত ৬০,০০০/- |
| বরিশাল, পটুয়াখালি, বরগুনা, ভোলা, পিরোজপুর, ঝালকাঠি, মাদারিপুর, শরীয়তপুর কৃষি উন্নয়ন প্রকল্প | কৃষি | বিভিন্ন আধুনিক কৃষি যন্ত্র ব্যবহার এর মাধ্যমে কৃষি উৎপাদন বৃদ্ধি করে উক্ত জেলার কৃষকদের জীবনযাত্রার মানোন্নয়ন | উপজেলার ইউনিয়ন | ২০১৮ -১৯ থেকে ২০২২-২৩ পর্যন্ত |
| কৃষক পর্যায়ে উন্নতমানের ডাল, তেল, মসলা বীজ সংরক্ষণ, বিতরণ প্রকল্প (৩য় পর্যায়) | কৃষি | কৃষকদের মাঝে উন্নতমানের ডাল, তেল, মসলা বীজ সংরক্ষণ এবং বিতরণ এর মাধ্যমে কৃষি পন্য উৎপাদন বৃদ্ধি করা। | উপজেলার ইউনিয়ন | ২০১৮ -১৯ থেকে ২০২২-২৩ পর্যন্ত |
| কৃষক পর্যায়ে উন্নতমানের ধান, গম, পাট উৎপাদন, সংরক্ষণ ও বিতরণ প্রকল্প | কৃষি | কৃষকদের মাঝে উন্নতমানের ধান, গম, পাট উৎপাদন, সংরক্ষণ ও বিতরণ এর মাধ্যমে কৃষি পন্য উৎপাদন বৃদ্ধি করা। | উপজেলার ইউনিয়ন | ২০১৮ -১৯ থেকে ২০২৩-২৪ পর্যন্ত |
| পরিবেশ বান্ধব উপায়ে নিরাপদ ফসল উৎপাদন প্রকল্প | কৃষি | পরিবেশ বান্ধব উপায়ে নিরাপদ ফসল উৎপাদন এর মাধ্যমে কৃষি পন্য উৎপাদন বৃদ্ধি করা। | উপজেলার ইউনিয়ন | ২০১৭ -১৮ থেকে ২০২২-২৩ পর্যন্ত |
| রাজ্য খাতের অর্থায়নে প্রদর্শনী স্থাপন | কৃষি | বিভিন্ন প্রদর্শনী এবং প্রযুক্তি সম্প্রসারণ | উপজেলার ইউনিয়ন | ২০১৬-১৭ থেকে ২০২১-২২ পর্যন্ত |
| কৃষি আবহাওয়া উন্নতিকরণ প্রকল্প | কৃষি | কৃষি আবহাওয়া উন্নতিকরণ মাধ্যমে কৃষিতে উন্নতীকরণ | উপজেলার ইউনিয়ন | ২০১৭ -১৮ থেকে ২০২১-২২ সাল পর্যন্ত |
| নিড বেসড ইনফ্রাস্ট্রাকচার ডেভেলপমেন্ট অব গভর্নমেন্ট প্রাইমারি স্কুল (এনবিআইডিজিপিএস) | শিক্ষা | সরকারি প্রাথমিক বিদ্যালয় সমূহে ভবন নির্মাণের ফলে পরিবেশের উন্নয়ন হবে। শ্রেণিকক্ষের শ্রেণিকার্যক্রম পরিচালনা করা সহজ হবে। ফলে শিক্ষার মান উন্নয়ন হবে | বানারীপাড়া উপজেলা | ২০১৭ -১৮ থেকে ২০২২-২৩ সাল পর্যন্ত ১২,৪০,৬৫,০০০/- |
| নিড বেসড ইনফ্রাস্ট্রাকচার ডেভেলপমেন্ট অব নিউলি ন্যাশনলাইজড গভর্নমেন্ট প্রাইমারি স্কুল (এনবিআইডিএনএনজিপিএস) | শিক্ষা | নতুন জাতীয়করণ করা হয়েছে এমন সরকারি প্রাথমিক বিদ্যালয় সমূহে ভবন নির্মাণের ফলে পরিবেশের উন্নয়ন হবে। শ্রেণিকক্ষের শ্রেণিকার্যক্রম পরিচালনা করা সহজ হবে এর ফলে শিক্ষার মান উন্নয়ন হবে। | বানারীপাড়া উপজেলা | ২০১৭ -১৮ থেকে ২০২২-২৩ সাল পর্যন্ত ১১,৮৫,৭৫,০০০/- |
| পিইডিপি-৪ প্রকল্পের গভর্নমেন্ট প্রাইমারি স্কুল নির্মাণ। | শিক্ষা | সরকারি প্রাথমিক বিদ্যালয় সমূহে ভবন নির্মাণের ফলে পরিবেশের উন্নয়ন হবে। শ্রেণিকক্ষের শ্রেণিকার্যক্রম পরিচালনা করা সহজ হবে এর ফলে শিক্ষার মান উন্নয়ন হবে | বানারীপাড়া উপজেলা | ২০১৯-২০ থেকে ২০২২-২০২৩ পর্যন্ত |

| পরিকল্পনা/ প্রকল্পের নাম | খাত | অভিষ্ট গৌষ্ঠি ও ফলাফলসহ সংক্ষিপ্ত বিবরণ | অভিষ্ট এলাকা (পৌরসভা/ইউনিয়নের নাম) | প্রকল্পের মেয়াদ/ বাজেট |
|--|---------------|--|---|--|
| | | হবে। | | |
| প্রাক-প্রাথমিক শ্রেণি সজ্জিতকরণ প্রকল্প | শিক্ষা | শিশুদের আনন্দঘন পরিবেশে উপকরণের মাধ্যমে পাঠদানের জন্য শ্রেণিকক্ষে বর্ণ, বানী, খেলনা ইত্যাদির মাধ্যমে সজ্জিত করণ। | উপজেলার ইউনিয়ন | সকল ২০২১-২২ অর্থ বছর ১২,২০,০০০/- |
| স্লিপের মাধ্যমে বিদ্যালয় সজ্জিতকরণ প্রকল্প | শিক্ষা | স্লিপের মাধ্যমে বিদ্যালয়ের পরিকল্পনা গ্রহণ করে শিখন শেখানো কার্যক্রম উন্নয়ন করা ও মানসম্মত প্রাথমিক শিক্ষা বাস্তবায়ন করা। | উপজেলার ইউনিয়ন | সকল ২০২১-২২ অর্থ বছর ৬১,০০,০০০/- |
| নির্বাচিত মাধ্যমিক বিদ্যালয় সমূহের ভৌত অবকাঠামো উন্নয়ন শীর্ষক প্রকল্প | শিক্ষা | নির্বাচিত মাধ্যমিক বিদ্যালয় সমূহের ভৌত অবকাঠামো উন্নয়ন এর মাধ্যমে শিক্ষার মান উন্নয়ন হবে। শ্রেণিকক্ষের শ্রেণিকার্যক্রম পরিচালনা করা সহজ হবে এর ফলে শিক্ষার মান উন্নয়ন হবে। | বানারীপাড়া উপজেলা | ২০১৪-১৫ সাল থেকে ২০২১-২২ সাল পর্যন্ত |
| নির্বাচিত মাধ্যমিক বিদ্যালয় সমূহের ভৌত অবকাঠামো উন্নয়ন প্রকল্প এর আসবাবপত্র সরবরাহ কাজ | শিক্ষা | নির্বাচিত মাধ্যমিক বিদ্যালয় সমূহের ভৌত অবকাঠামো উন্নয়ন প্রকল্পের আসবাবপত্র সরবরাহের মাধ্যমে শিক্ষার মান উন্নয়ন হবে। শ্রেণিকক্ষের শ্রেণিকার্যক্রম পরিচালনা করা সহজ হবে এর ফলে শিক্ষার মান উন্নয়ন হবে। | বানারীপাড়া উপজেলা | ৫ বছর |
| তথ্য ও প্রযুক্তির সহায়তায় কলেজ সমূহের উন্নয়ন | শিক্ষা | তথ্য ও প্রযুক্তির সহায়তায় কলেজ সমূহের উন্নয়ন ফলে শিক্ষার মান বৃদ্ধি পাবে। শিক্ষার্থীরা তথ্য ও প্রযুক্তি সাথে পরিচিত হবে। | বানারীপাড়া উপজেলা | ৫ বছর |
| নির্বাচিত মাদ্রাসা সমূহের একাডেমিক ভবন নির্মাণ শীর্ষক প্রকল্প | শিক্ষা | নির্বাচিত মাদ্রাসা সমূহের একাডেমিক ভবন নির্মাণ এর মাধ্যমে শিক্ষার মান উন্নয়ন হবে | বানারীপাড়া উপজেলা | ২০১৪-১৫ সাল থেকে ২০২১-২২ সাল পর্যন্ত |
| সেকেভারি এডুকেশন সেক্টর ইনভেস্টমেন্ট প্রোগ্রাম (সেসিপ) | শিক্ষা | মাধ্যমিক শিক্ষা খাতে বিনিয়োগের মাধ্যমে মাধ্যমিক শিক্ষার মান উন্নত করা। | বানারীপাড়া উপজেলা | ৫ বছর |
| বিভিন্ন শিক্ষা প্রতিষ্ঠানের একাডেমিক ভবন নির্মাণ ও বে-সরকারি রাজস্ব | শিক্ষা | বিভিন্ন শিক্ষা প্রতিষ্ঠানের একাডেমিক ভবন নির্মাণ এর মাধ্যমে উক্ত প্রতিষ্ঠান সমূহে শিক্ষার কার্যক্রম যথাযত ভাবে পরিচালিত হবে ও শিক্ষার মান উন্নয়ন হবে | বানারীপাড়া উপজেলা | ৫ বছর |
| সরকারি শিক্ষা প্রতিষ্ঠান মেরামত প্রকল্প | শিক্ষা | সরকারি শিক্ষা প্রতিষ্ঠান সমূহের মেরামত এর মাধ্যমে শিক্ষা প্রতিষ্ঠানের ভৌত অবকাঠামোগত উন্নয়ন সাধন করে শিক্ষার মান উন্নয়ন করা। | বানারীপাড়া উপজেলা | ২০২১-২২ সাল |
| বেসরকারি শিক্ষা প্রতিষ্ঠান মেরামত প্রকল্প | শিক্ষা | বেসরকারি শিক্ষা প্রতিষ্ঠান সমূহের মেরামত এর মাধ্যমে শিক্ষা প্রতিষ্ঠানের ভৌত অবকাঠামোগত উন্নয়ন সাধন করে শিক্ষার মান উন্নয়ন করা। | বানারীপাড়া উপজেলা | ২০২১-২২ সাল |
| নির্বাচিত মাধ্যমিক বিদ্যালয় সমূহের উর্দ্ধমুখী সম্প্রসারণ শীর্ষক প্রকল্প | শিক্ষা | নির্বাচিত মাধ্যমিক বিদ্যালয় সমূহের উর্দ্ধমুখী সম্প্রসারণ এর মাধ্যমে শিক্ষা প্রতিষ্ঠানের ভৌত অবকাঠামোগত উন্নয়ন সাধন করে শিক্ষার মান উন্নয়ন করা। | বানারীপাড়া উপজেলা | ৫ বছর |
| নির্বাচিত বেসরকারি মাধ্যমিক বিদ্যালয় সমূহের উন্নয়ন শীর্ষক প্রকল্প | শিক্ষা | নির্বাচিত বেসরকারি মাধ্যমিক বিদ্যালয় সমূহের উন্নয়ন এর মাধ্যমে শিক্ষার মান উন্নয়ন করা। | বানারীপাড়া উপজেলা | ৫ বছর |
| নির্বাচিত মাদ্রাসা সমূহের উন্নয়ন শীর্ষক প্রকল্প | শিক্ষা | নির্বাচিত মাদ্রাসা সমূহের উন্নয়ন এর মাধ্যমে শিক্ষার মান উন্নয়ন করা। | বানারীপাড়া উপজেলা | ৫ বছর |
| রাজস্ব খাতের অর্থায়নে বেকার যুবকদেরকে বিভিন্ন বিষয়ের উপর প্রশিক্ষণ প্রদান | যুব উন্নয়ন | বিভিন্ন বিষয়ে প্রশিক্ষণ প্রদানের মাধ্যমে সুবিধাভোগীদেরকে সক্ষমতা বৃদ্ধি করা। | বানারীপাড়া উপজেলা | ২০২১-২২ সাল |
| সমবায়ীদের আত্মকর্মসংস্থান সৃষ্টি | পল্লী উন্নয়ন | সুফলভোগীরা প্রশিক্ষনের সুযোগ গ্রহন করে দেশের আর্থ- সামাজিক উন্নয়নে অবদান রাখবে। | উপজেলার ইউনিয়ন | সকল ২০২১-২২ সাল |
| আমার বাড়ি আমার খামার | পল্লী উন্নয়ন | আমার বাড়ি আমার খামার প্রকল্পটি বাংলাদেশে এসডিজি অর্জনের জন্য অত্যন্ত গুরুত্বপূর্ণ দারিদ্র বিমোচনের পদক্ষেপ হিসেবে গ্রহণ করা হয়েছে। | উপজেলার ইউনিয়ন | সকল ২০১৭ সাল থেকে ২০২২ সাল পর্যন্ত |

| পরিকল্পনা/ প্রকল্পের নাম | খাত | অভিষ্ট গোষ্ঠি ও ফলাফলসহ সংক্ষিপ্ত বিবরণ | অভিষ্ট এলাকা (পৌরসভা/ইউনিয়নের নাম) | প্রকল্পের মেয়াদ/ বাজেট |
|--|------------------------|---|--|---|
| অংশীদারিত্বমূলক পল্লী উন্নয়ন প্রকল্প (পিআরডিপি ৩) | পল্লী উন্নয়ন | "প্রকল্প এলাকায় সফলভাবে লিংক মডেল বাস্তবায়ন এবং সম্প্রসারণ ঘটানো"। | বানারীপাড়া উপজেলা | জুলাই, ২০১৫ - জুন, ২০২২ সাল পর্যন্ত |
| স্থানীয় সুশাসন কর্মসূচী-শরিক (৪র্থ পর্যায়) | পল্লী উন্নয়ন | অধিকতর স্বচ্ছ, গণতান্ত্রিক ও অন্তর্ভুক্তিমূলক স্থানীয় সরকার ব্যবস্থার মাধ্যমে স্থানীয় জনগণের ক্ষমতায়নে অবদান রাখা। | উপজেলার সকল ইউনিয়ন | জানুয়ারি ২০১৭ - জুন ২০২২ |
| রাজস্ব খাতের অর্থায়নে বিভিন্ন বিষয়ের উপর প্রশিক্ষণ প্রদান | সমবায় | বিভিন্ন বিষয়ে প্রশিক্ষণ প্রদানের মাধ্যমে সুবিধাভোগীদেরকে সক্ষমতা বৃদ্ধি করা। | বানারীপাড়া উপজেলা | ২০২১-২২ সাল |
| উপজেলা পর্যায়ে মহিলাদের জন্য আয়বর্ধক প্রশিক্ষণ প্রকল্প (আইজিএ) | মহিলা বিষয়ক | এলাকার শিক্ষিত বেকার মহিলাদের বচক-বাটিক ও বিউটিফিকেশন প্রশিক্ষণের মাধ্যমে আত্ম-কর্মসংস্থানের সৃষ্টি এবং স্বাবলম্বী করে গড়ে তোলা। | উপজেলার সকল ইউনিয়ন | ২০১৭-১৮ থেকে ২০২১-২১ সাল পর্যন্ত ৬,৯০,০০০/- |
| সুফল প্রকল্প | বন ও পরিবেশ | পরিবেশের ভারসাম্য রক্ষার লক্ষ্যে বনায়ন। বানারীপাড়া উপজেলার বিভিন্ন প্রতিষ্ঠানে ৫০০০ টি চারা রোপন | বানারীপাড়া উপজেলা | ২০১৮ -১৯ থেকে ২০২২-২৩ পর্যন্ত |
| টিআর (১ম ও ২য় পর্যায়) | যোগাযোগ ও ভৌত অবকাঠামো | উপজেলার সকল ইউনিয়নের বিভিন্ন ওয়ার্ডে কমপক্ষে ১৫০০ জন নারী ও পুরুষের কর্মসংস্থান করছে। | উপজেলার সকল ইউনিয়ন | ২০২১-২২ অর্থ-বছর |
| কাবিটা/কাবিখা (১ম ও ২য় পর্যায়) | যোগাযোগ ও ভৌত অবকাঠামো | উপজেলার সকল ইউনিয়নের বিভিন্ন ওয়ার্ডে কমপক্ষে ২২০০ জন নারী ও পুরুষের কর্মসংস্থান করছে। | উপজেলার সকল ইউনিয়ন | ২০২১-২২ অর্থ-বছর |
| ৪০ দিনের কর্মসূচি/ অতিদরিদ্রদের জন্য কর্মসংস্থান কর্মসূচী (দুর্যোগ ব্যবস্থাপনা মন্ত্রণালয়) | যোগাযোগ ও ভৌত অবকাঠামো | উপজেলার সকল ইউনিয়নের বিভিন্ন ওয়ার্ডে কমপক্ষে ৮৭৭৪ জন নারী ও পুরুষের কর্মসংস্থান করছে। | উপজেলার সকল ইউনিয়ন | ২০২১-২২ অর্থ-বছর |
| এমপি প্রকল্প | | | | |
| জলবায়ু বিরূপ প্রভাব মোকাবেলায় বনায়ন প্রকল্প (২য় পর্যায়) | বন ও পরিবেশ | জলবায়ু বিরূপ প্রভাব মোকাবেলার লক্ষ্যে বনায়ন। বনায়নের লক্ষ্যে বানারীপাড়া উপজেলায় চারা রোপন। | উপজেলার সকল ইউনিয়ন | ২০২১-২২ সাল |
| টিআর (১ম ও ২য় পর্যায়) | যোগাযোগ | উপজেলার সকল ইউনিয়নের বিভিন্ন ওয়ার্ডে কমপক্ষে ২০০০ জন নারী ও পুরুষের কর্মসংস্থান করছে। | উপজেলার সকল ইউনিয়ন | ২০২১-২২ সাল |
| কাবিটা/কাবিখা (১ম ও ২য় পর্যায়) | যোগাযোগ | উপজেলার সকল ইউনিয়নের বিভিন্ন ওয়ার্ডে কমপক্ষে ২৫০০ জন নারী ও পুরুষের কর্মসংস্থান করছে। | উপজেলার সকল ইউনিয়ন | ২০২১-২২ সাল |
| এনজিও প্রকল্প | | | | |
| "শিশুদের জন্য কর্মসূচি" (Sponsorship Funded Shishuder Jonno program) funded by Save the Children | শিক্ষা ও স্বাস্থ্য | সমন্বিত শিশু উন্নয়ন "শিশুদের জন্য" কর্মসূচী মূলত life Cycle Approach" অর্থাৎ গর্ভাবস্থা হতে ১৮ বছর পর্যন্ত সকল শিশুর জন্য চাহিদা ও প্রয়োজন অনুযায়ী বয়োসোপযোগী কার্যক্রম পরিচালনা করা। | উপজেলার সকল ইউনিয়ন | ২০১৯ সাল থেকে ২০২৯ সাল পর্যন্ত ১০ বছর |
| জেডার ভিত্তিক প্রকল্পের নারী, শিশু নির্যাতন ও বাল্য বিবাহ প্রতিরোধ ফেডস এনজিও | নারী, শিশু বিষয়ক | জেডার ভিত্তিক প্রকল্পের নারী, শিশু নির্যাতন ও বাল্য বিবাহ প্রতিরোধ এর মাধ্যমে নারীর উন্নয়ন | উপজেলার সকল ইউনিয়ন | ৩০ জুন ২০২২ পর্যন্ত |
| পানি ও পয়নিষ্কাশন (বুরো বাংলাদেশ) | জনস্বাস্থ্য | ৩৫০ জন দরিদ্র মানুষের মাঝে টিউবওয়েল ও স্বাস্থ্যসম্মত টয়লেট বিতরণ | উপজেলার সকল ইউনিয়ন | ডিসেম্বর ২০১৯ থেকে জুন ২০২২ পর্যন্ত |
| integration of WASH Services into the other BRAC programs funded by BRAC | জনস্বাস্থ্য | দূর্গম ও কম সেবাপ্রাপ্ত জনগোষ্ঠীর মাঝে সমন্বিত পানি, স্যানিটেশন ও হাইজিন সুবিধা প্রদান করা | বানারীপাড়া উপজেলা | জানুয়ারি ২০১৭ - ২০২১ জুন পর্যন্ত |
| Community Empowerment Program funded by BRAC | সুশাসন ও মানবাধিকার | দরিদ্র জনগোষ্ঠীর অধিকার ও প্রাপ্যতা আদায়ের সক্ষমতা বৃদ্ধির মাধ্যমে বিশেষত নারীর ক্ষমতায়ন, স্থানীয় সরকারের সক্ষমতা বৃদ্ধি, | বানারীপাড়া উপজেলা | জানুয়ারি ২০১৬ - ২০২১ ডিসেম্বর পর্যন্ত |
| Human Rights and Legal Aid Services funded by BRAC | নারী ও শিশু অধিকার | নারী ও শিশুর প্রতি সহিংসতা প্রতিরোধমূলক ব্যবস্থা, সমতাভিত্তিক ও প্রবেশযোগ্য স্বাস্থ্যসেবা প্রদান, | বানারীপাড়া উপজেলা | জানুয়ারি ২০১৬ - ২০২১ ডিসেম্বর পর্যন্ত |
| BRAC Education Program | শিক্ষা | শিক্ষার সুযোগ সম্প্রসারণে সরকারকে সহায়তা প্রদান | বানারীপাড়া উপজেলা | জানুয়ারি ২০১৬ - ২০২১ ডিসেম্বর পর্যন্ত |

রূপকল্প বিবরণী

রূপকল্প

বানারীপাড়া উপজেলার জনগণের জন্য উন্নত যোগাযোগ, কৃষিতে আধুনিকায়ন, স্বাস্থ্য ও শিক্ষার মানোন্নয়ন, বিশুদ্ধ খাবার পানি সরবরাহ ও টেকসই স্যানিটেশন নিশ্চিতকরণ।

আদর্শ অবস্থা

- ১। যোগাযোগ ও ভৌত অবকাঠামোর উন্নয়ন।
- ২। স্বাস্থ্য ও জনস্বাস্থ্যের উন্নয়ন।
- ৩। শিক্ষার মানোন্নয়ন।
- ৪। কৃষিতে আধুনিকায়ন
- ৫। প্রশিক্ষণের মাধ্যমে দক্ষতা ও কর্মসংস্থান বৃদ্ধি এবং সেলাই মেশিন বিতরণ।

বার্ষিক পরিকল্পনার লক্ষ্যমাত্রা, উদ্দেশ্য ও অভীষ্ট

উপজেলা পরিষদ বার্ষিক পরিকল্পনার (২০২১-২২) জন্য ৫ টি লক্ষ্য নির্ধারণ করেছে স্থানীয় জনগণের চাহিদার ভিত্তিতে। এ ৫ টি লক্ষ্যগুলো হলো যোগাযোগ ও ভৌত অবকাঠামো, স্বাস্থ্য ও জনস্বাস্থ্য, শিক্ষা, কৃষি ও মহিলা বিষয়ক ও মানবসম্পদ উন্নয়ন। মানবসম্পদ উন্নয়ন যা অনেকগুলো খাতকে অন্তর্ভুক্ত করেছে। যোগাযোগ খাতের বেহাল অবস্থার কারণে বরাবরের মতই যোগাযোগের উপর সবচেয়ে বেশী গুরুত্ব আরোপ করা হয়েছে।

লক্ষ্য - ১ (যোগাযোগ ও ভৌত অবকাঠামো) অর্জনের জন্য উপজেলা পরিষদ ব্রিজ নির্মাণ, রাস্তা পাকাকরণ, মেরামত ও সিসিকরণ, কালভার্ট নির্মাণ, লোহার পুল/ আয়রন ব্রিজ নির্মাণ এবং ঘাটলা নির্মাণ করবে।

লক্ষ্য - ২ (শিক্ষা) অর্জনের জন্য উপজেলা পরিষদ বিদ্যালয়ে আসবাবপত্র সরবরাহ করবে।

লক্ষ্য - ৩ (স্বাস্থ্য ও জনস্বাস্থ্য) অর্জনের জন্য উপজেলা পরিষদ স্বাস্থ্যসম্মত টয়লেট নির্মাণ কাজ করবে ও ইউনিয়ন স্বাস্থ্য ও পরিবার কল্যাণ কেন্দ্রে আসবাবপত্র ও এলইডি সরবরাহ করবে।

লক্ষ্য - ৪ (কৃষি) অর্জনের জন্য উপজেলা পরিষদ পাওয়ার টিলার সরবরাহ করবে।

লক্ষ্য - ৫ (মহিলা বিষয়ক ও মানবসম্পদ উন্নয়ন) অর্জনের জন্য উপজেলা পরিষদ ৭ টি বিষয়ের উপর প্রশিক্ষণ প্রদান করবে ও উইমেন কর্নার ও ফ্লিট লাইট স্থাপন করবে।

| ক্রঃ | বার্ষিক পরিকল্পনার লক্ষ্য সমূহ | খাত | বার্ষিক পরিকল্পনার উদ্দেশ্য | বার্ষিক পরিমাপযোগ্য সূচকসহ অভীষ্ট |
|------|--|------------------------|--|---|
| ১ | স্থানীয় জনগণের জন্য যোগাযোগ ব্যবস্থা ও ভৌত অবকাঠামোর উন্নয়ন। | যোগাযোগ ও ভৌত অবকাঠামো | (১) স্থানীয় জনগণের বিভিন্ন স্থানের (স্থানীয় বাজার, স্কুল, কলেজ, কমিউনিটি ক্লিনিক, ইউনিয়ন পরিষদ, ইউনিয়ন স্বাস্থ্য কেন্দ্র, উপজেলা পরিষদ) যাতায়াত ব্যবস্থা অধিকতর সহজ করার লক্ষ্যে নিম্ন বর্ণিত ব্রিজ নির্মাণ, রাস্তা পাকাকরণ, মেরামত ও সিসিকরণ, কালভার্ট নির্মাণ, লোহার পুল/ আয়রন ব্রিজ নির্মাণ : ক। ব্রিজ নির্মাণ - ৯ টি খ। রাস্তা পাকাকরণ, মেরামত ও সিসিকরণ (৬ টি) - ৬৭০ মিটার গ। কালভার্ট নির্মাণ - ৫ টি ঘ। লোহার পুল/ আয়রন ব্রিজ নির্মাণ - ৮ টি (২) ইউনিয়ন এবং গ্রাম পর্যায়ে যোগাযোগ ব্যবস্থাকে আরও সহজ করা এবং ভৌত অবকাঠামোর উন্নয়নের লক্ষ্যে বিভিন্ন ইউনিয়নের বিভিন্ন স্থানে ৪ টি ঘাটলা নির্মাণ | ১। ব্রিজ নির্মাণ - ৯ টি নির্মাণ কাজ সম্পন্ন হবে। ২। রাস্তা পাকাকরণ, মেরামত ও সিসিকরণ (৬ টি) - ৬৭০ মিটার কাজ সম্পন্ন হবে। ৩। কালভার্ট নির্মাণ - ৫ টি নির্মাণ কাজ সম্পন্ন হবে। ৪। লোহার পুল/ আয়রন ব্রিজ নির্মাণ - ৮ টি নির্মাণ কাজ সম্পন্ন হবে। ৫। ঘাটলা নির্মাণ - ৪ টি নির্মাণ কাজ সম্পন্ন হবে। ৬। যাত্রী ছাওনী নির্মাণ- ১ টির নির্মাণ কাজ সম্পন্ন হবে। উল্লিখিত কাজগুলো সম্পন্ন হলে ৮ টি ইউনিয়নের ১ লক্ষ জনগণের যাতায়াত ব্যবস্থা অনেক সহজ এবং সহজে বিভিন্ন স্থানে যাতায়াত করতে পারবে। |
| ২ | শিক্ষার সার্বিক অবস্থার উন্নয়ন এবং উপস্থিতির হার বৃদ্ধি। | শিক্ষা | মাধ্যমিক বিদ্যালয়সমূহে পড়ালেখার সুবিধার্থে ২১টি মাধ্যমিক বিদ্যালয়ে ২২৯ জোড়া প্লাস্টিক বেঞ্চ এবং ১০টি বিদ্যালয়ে ১০ টি কম্পিউটার সরবরাহ। | - উল্লিখিত কাজগুলো সম্পন্ন হলে ৩ সকল বিদ্যালয়ের প্রায় ১০০০০ ছাত্রছাত্রী সুবিধাভোগ করবে এবং ঝড়ে পড়ার হারও কমে যাবে। |
| ৩ | স্থানীয় জনগণের জন্য | স্বাস্থ্য ও | (১) স্থানীয় জনগণের জন্য স্বাস্থ্যসম্মত টয়লেট নির্মাণ - ১টি | - ২০০০ স্থানীয় জনগণ স্বাস্থ্যসম্মত টয়লেট ব্যবহার |

| | | | | |
|---|---|----------------------------------|--|---|
| | উন্নত স্বাস্থ্যসেবা ও স্বাস্থ্যসম্মত টয়লেট ব্যবহার নিশ্চিত করা। | জনস্বাস্থ্য | (২) ৭ টি ইউনিয়ন স্বাস্থ্য ও পরিবার কল্যাণ কেন্দ্রে সেবাহীনীদের বসার জন্য ফিটিং প্লাস্টিক চেয়ার ২০টি করে ৭*২০ = ১৪০টি, ভিডিও প্রদর্শনের মাধ্যমে স্বাস্থ্য সচেতনতা বাড়ানোর লক্ষ্যে এলইডি টিভি সরবরাহ-৭টি (প্রতিটিতে ১টি করে) | করার সুবিধা পাবে। - কাজটি সম্পন্ন হলে রোগীর সংখ্যা মাসে ১৫ হাজার থেকে ২০ হাজার পর্যন্ত বৃদ্ধি পাবে অর্থাৎ মাসে ২০ হাজার রুগী সেবা পাবে। |
| ৪ | উন্নত কৃষি উপকরণ বিতরণ মাধ্যমে কৃষি উৎপাদন বৃদ্ধি। | কৃষি | কৃষিকে আধুনিকীকরণের জন্য কৃষক গ্রুপের মাঝে ৮টি পাওয়ার টিলার সরবরাহ প্রতিটি ইউনিয়নে ১টি করে | - ৭৫০ কৃষক সরাসরি সুফলভোগ করবে এবং কৃষি উৎপাদন বৃদ্ধি পাবে। |
| ৫ | নারীদের কর্মসংস্থান সৃষ্টি ও বিভিন্ন বিষয়ের উপর প্রশিক্ষণের মাধ্যমে দক্ষতা বৃদ্ধি। | মহিলা বিষয়ক ও মানবসম্পদ উন্নয়ন | ১. বিভিন্ন আয়বর্ধনমূলক কাজে প্রশিক্ষণপ্রাপ্ত অতিদরিদ্র ও প্রতিবন্ধি বেকার মহিলাদের উৎপাদিত পণ্যের বাজারজাত করণের জন্য ওমেন কর্নার নির্মাণ এবং ইউনিয়ন পর্যায়ে স্পর্শকাতর এলাকার রাস্তায় স্ট্রীট লাইট স্থাপন-২০টি ২। ৭ টি বিষয়ের উপর প্রশিক্ষণ প্রদান। | ১। উক্ত সাতটি বিষয়ে প্রশিক্ষণ প্রদানের ফলে উক্ত সাতটি বিষয়ে প্রশিক্ষণ প্রদান সুস্পন্ন হলে ৫০০ জন প্রশিক্ষণ গ্রহণকারীর দক্ষতা বৃদ্ধি পাবে এবং তা কর্মসংস্থান সৃষ্টিতে সহযোগিতা করবে ২। বিভিন্ন আয়বর্ধনমূলক কাজে প্রশিক্ষণপ্রাপ্ত অতিদরিদ্র ও প্রতিবন্ধি বেকার মহিলাদের উৎপাদিত পণ্যের বাজারজাত করতে পারবে এবং ৫০০০ স্থানীয় মহিলা সুবিধাভোগী হবে |

প্রকল্পের সার-সংক্ষেপ (২০২১-২২)

বার্ষিক উন্নয়ন পরিকল্পনার জন্য উপজেলা পরিষদ তার বিভিন্ন অংশীজনের কাছ থেকে প্রকল্প প্রস্তাবনা সংগ্রহ করেছে। প্রকল্প প্রস্তাবনা সংগ্রহের শেষে উপজেলা পরিষদ প্রকল্প বাছাই কমিটির মাধ্যমে প্রকল্প প্রস্তাবনা চূড়ান্ত করে। স্থানীয় জনগণের চাহিদার ভিত্তিতে প্রকল্প প্রস্তাবনা চূড়ান্ত করা হয়।

বার্ষিক উন্নয়ন পরিকল্পনার লক্ষ্য অর্জনের জন্য ৩৮ টি প্রকল্প গ্রহণ করা হয়েছে যার মধ্যে যোগাযোগ ও ভৌত অবকাঠামোতে ৩২ টি, কৃষিতে ১ টি, শিক্ষাতে ১ টি, স্বাস্থ্য এবং জনস্বাস্থ্যতে ২ টি এবং মহিলা বিষয়ক ও মানবসম্পদ উন্নয়নে ২ টি প্রকল্প গ্রহণ করা হয়েছে। ২০২১-২২ অর্থ-বছরের জন্য উপজেলা পরিষদ সবচেয়ে বেশী বরাদ্দ রেখেছে যোগাযোগ ও ভৌত অবকাঠামোতে। এরপর যথাক্রমে শিক্ষা, মহিলা বিষয়ক ও মানবসম্পদ উন্নয়ন, কৃষি, স্বাস্থ্য এবং জনস্বাস্থ্যতে।

১. বিশারকান্দি ইউনিয়ন

| প্রকল্পের বিবরণ | | | | | অবস্থান | বাস্তবায়নের সময়সূচী | | | বিনিয়োগ | | পরিবীক্ষণ | | |
|-----------------|---|--|----------------|--|--------------|-----------------------|----------------|----------------|-----------------------|-------------------------|-------------|----------------------|---------------------|
| ক্রমিক নং | প্রকল্পের শিরোনাম | বিবরণ | অভিষ্ট/ পরিমাণ | প্রত্যাশিত উপকারভোগী নারী/ পুরুষ/ শিশু/ প্রতিবন্ধি | খাত | অবস্থান | আরম্ভের তারিখ | সমাপ্তির তারিখ | বাস্তবায়নকারী সংস্থা | প্রাক্কলিত ব্যয় (টাকা) | তহবিলের উৎস | দায়িত্বশীল সংস্থা | এফও যাই প এর রেকর্ড |
| ১ | ১ নং ওয়ার্ড বিশারকান্দি জকারের দোকানের পশ্চিম পার্শ্ব পুল নির্মাণ। | এই পুলের কাজ শেষ হলে স্থানীয় বাজারের সাথে যোগাযোগ ব্যবস্থা উন্নত হবে এবং উক্ত এলাকার জনগণের জীবনযাত্রা অধিকতর সহজ হবে। | ১ টি | ৪০০০ স্থানীয় জনগণ। | যোগাযোগ | বিশারকান্দি ইউপি | ১ নভেম্বর ২০২১ | ৩০ জুন ২০২২ | উপজেলা পরিষদ | ২৫০০০০ | এডিপি | এলজিইডি, বানারীপাড়া | |
| ২ | ২ নং ওয়ার্ড বিশারকান্দি আঃ রউফ এর বাড়ীর পশ্চিম পার্শ্ব খালের উপর পুল নির্মাণ। | এই পুলের কাজ শেষ হলে স্থানীয় বাজারের সাথে যোগাযোগ ব্যবস্থা উন্নত হবে এবং উক্ত এলাকার জনগণের জীবনযাত্রা অধিকতর সহজ হবে। | ১ টি | ৪০০০ স্থানীয় জনগণ। | যোগাযোগ | বিশারকান্দি ইউপি | ১ নভেম্বর ২০২১ | ৩০ জুন ২০২২ | উপজেলা পরিষদ | ২৫০০০০ | এডিপি | এলজিইডি, বানারীপাড়া | |
| ৩ | ৪ নং ওয়ার্ড মরিচবুনিয়া আকন বাড়ীর পশ্চিম পার্শ্ব খালের উপর পুল নির্মাণ। | এই পুলের কাজ শেষ হলে স্থানীয় বাজারের সাথে যোগাযোগ ব্যবস্থা উন্নত হবে এবং উক্ত এলাকার জনগণের জীবনযাত্রা অধিকতর সহজ হবে। | ১ টি | ৪০০০ স্থানীয় জনগণ। | যোগাযোগ | বিশারকান্দি ইউপি | ১ নভেম্বর ২০২১ | ৩০ জুন ২০২২ | উপজেলা পরিষদ | ২৫০০০০ | এডিপি | এলজিইডি, বানারীপাড়া | |
| ৪ | ৫ নং ওয়ার্ড মরিচবুনিয়া চৌমোহনা বাজারের খেয়া ঘাটে ঘাটলা নির্মাণ। | ঘাটলাটি নির্মাণ কাজ শেষ হলে স্থানীয় জনগণ সুফলভোগী হবে | ১ টি | ৪০০০ স্থানীয় জনগণ। | ভৌত অবকাঠামো | বিশারকান্দি ইউপি | ১ নভেম্বর ২০২১ | ৩০ জুন ২০২২ | উপজেলা পরিষদ | ২৫০০০০ | এডিপি | এলজিইডি, বানারীপাড়া | |
| ৫ | ৮ নং ওয়ার্ডে উমারের পাড়া দাখিল মাদ্রাসার উত্তর পার্শ্ব খালের উপর পুল নির্মাণ। | আয়রন ব্রিজটির নির্মাণ কাজ শেষ হলে স্থানীয় স্কুল এবং স্থানীয় বাজারের সাথে জনগণের এবং শিক্ষার্থীদের যাতায়াত ব্যবস্থা অনেক সহজ হবে। | ১ টি | ৫০০০ স্থানীয় জনগণ। | যোগাযোগ | বিশারকান্দি ইউপি | ১ নভেম্বর ২০২১ | ৩০ জুন ২০২২ | উপজেলা পরিষদ | ৩০০০০০ | এডিপি | এলজিইডি, বানারীপাড়া | |
| মোট বরাদ্দ | | | | | | | | | | ১৩,০০০০০.০০ টাকা | | | |

২. সৈয়দকাঠী ইউনিয়ন

| প্রকল্পের বিবরণ | | | | | | অবস্থান | বাস্তবায়নের সময়সূচি | | | বিনিয়োগ | | পরিবীক্ষণ | |
|----------------------------|---|--|-------------------|---|---------|----------------|-----------------------|-------------------|--------------------------|----------------------------|----------------|----------------------|---------------------------------|
| ক্রমিক ক্রমিক ক্রমিক | প্রকল্পের শিরোনাম | বিবরণ | অভিষ্ট/ পরিমাণ | প্রত্যাশিত উপকারভোগী নারী/ পুরুষ/ শিশু/ প্রতিবন্ধি | খাত | অবস্থান | আরম্ভের তারিখ | সমাপ্তির তারিখ | বাস্তবায়নকারী সংস্থা | প্রাকল্পিত ব্যয় (টাকা) | তহবিলের উৎস | দায়িত্বশীল সংস্থা | এফও ইপি এর রেফার নং |
| ১ | সাতবাড়ীয়া আউয়াল মাষ্টারের বাড়ীর সামনে ব্রিজ স্থাপন। | ব্রিজটির নির্মাণ কাজ শেষ হলে স্থানীয় স্কুল এবং স্থানীয় বাজারের সাথে জনগণের এবং শিক্ষার্থীদের যাতায়াত ব্যবস্থা অনেক সহজ হবে। | ১ টি | ৩০০০ স্থানীয় জনগণ। | যোগাযোগ | সৈয়দকাঠী ইউপি | ১ নভেম্বর ২০২১ | ৩০ জুন ২০২২ | উপজেলা পরিষদ | ২০০০০০ | এডিপি | এলজিইডি, বানারীপাড়া | |
| ২ | সাতবাড়ীয়া রফিকুল ইসলাম এর বাড়ীর সামনে ব্রিজ স্থাপন। | ব্রিজটির নির্মাণ কাজ শেষ হলে স্থানীয় স্কুল এবং স্থানীয় বাজারের সাথে জনগণের এবং শিক্ষার্থীদের যাতায়াত ব্যবস্থা অনেক সহজ হবে। | ১ টি | ৩০০০ স্থানীয় জনগণ। | যোগাযোগ | সৈয়দকাঠী ইউপি | ১ নভেম্বর ২০২১ | ৩০ জুন ২০২২ | উপজেলা পরিষদ | ২০০০০০ | এডিপি | এলজিইডি, বানারীপাড়া | |
| ৩ | মালিকান্দা রহমালী খার বাড়ীর সামনে ব্রিজ নির্মাণ। | আয়রন ব্রিজটির নির্মাণ কাজ শেষ হলে স্থানীয় স্কুল এবং স্থানীয় বাজারের সাথে জনগণের এবং শিক্ষার্থীদের যাতায়াত ব্যবস্থা অনেক সহজ হবে। | ১ টি | ৩০০০ স্থানীয় জনগণ। | যোগাযোগ | সৈয়দকাঠী ইউপি | ১ নভেম্বর ২০২১ | ৩০ জুন ২০২২ | উপজেলা পরিষদ | ২০০০০০ | এডিপি | এলজিইডি, বানারীপাড়া | |
| ৪ | পূর্ব সৈয়দকাঠী নতুন হাটে ঘাটলা স্থাপন। | ঘাটলাটি নির্মাণ কাজ শেষ হলে স্থানীয় জনগণ সুফলভোগী হবে | ১ টি | ৪০০০ স্থানীয় জনগণ। | যোগাযোগ | সৈয়দকাঠী ইউপি | ১ নভেম্বর ২০২১ | ৩০ জুন ২০২২ | উপজেলা পরিষদ | ২৫০০০০ | এডিপি | এলজিইডি, বানারীপাড়া | |
| মোট বরাদ্দ | | | | | | | | | | ৮,৫০,০০০.০০ টাকা | | | |

৩. চাখার ইউনিয়ন

| প্রকল্পের বিবরণ | | | | | | অবস্থান | বাস্তবায়নের সময়সূচি | | | বিনিয়োগ | | পরিবীক্ষণ | |
|----------------------------|---|--|-------------------|---|---------|------------|-----------------------|-------------------|--------------------------|----------------------------|----------------|----------------------|---------------------------------|
| ক্রমিক ক্রমিক ক্রমিক | প্রকল্পের শিরোনাম | বিবরণ | অভিষ্ট/ পরিমাণ | প্রত্যাশিত উপকারভোগী নারী/ পুরুষ/ শিশু/ প্রতিবন্ধি | খাত | অবস্থান | আরম্ভের তারিখ | সমাপ্তির তারিখ | বাস্তবায়নকারী সংস্থা | প্রাকল্পিত ব্যয় (টাকা) | তহবিলের উৎস | দায়িত্বশীল সংস্থা | এফও ইপি এর রেফার নং |
| ১ | মিরেরহাট বাজারের খালের উপর ব্রিজ নির্মাণ। | উক্ত কাজ শেষ হলে উক্ত এলাকার জনগণের সাথে স্থানীয় বাজার এবং শিক্ষার্থীদের স্কুলের সাথে যাতায়াত অধিকতর সহজ হবে | ১ টি | ৩০০০ স্থানীয় জনগণ। | যোগাযোগ | চাখার ইউপি | ১ নভেম্বর ২০২১ | ৩০ জুন ২০২২ | উপজেলা পরিষদ | ২০০০০০ | এডিপি | এলজিইডি, বানারীপাড়া | |
| ২ | চালিতাবাড়ী মোঃ আলম তালুকদার এর বাড়ীর সামনে খালের উপর ব্রিজ নির্মাণ। | উক্ত কাজ শেষ হলে উক্ত এলাকার জনগণের সাথে স্থানীয় বাজার এবং শিক্ষার্থীদের স্কুলের সাথে যাতায়াত অধিকতর সহজ হবে | ১ টি | ৩০০০ স্থানীয় জনগণ। | যোগাযোগ | চাখার ইউপি | ১ নভেম্বর ২০২১ | ৩০ জুন ২০২২ | উপজেলা পরিষদ | ২০০০০০ | এডিপি | এলজিইডি, বানারীপাড়া | |
| ৩ | বড় ভৈষসর মোঃ জসিম হাওলাদার এর বাড়ীর সামনে কালভার্ট নির্মাণ। | উক্ত কাজ শেষ হলে উক্ত এলাকার জনগণের সাথে স্থানীয় বাজার এবং শিক্ষার্থীদের স্কুলের সাথে যাতায়াত অধিকতর সহজ হবে | ১ টি | ৩০০০ স্থানীয় জনগণ। | যোগাযোগ | চাখার ইউপি | ১ নভেম্বর ২০২১ | ৩০ জুন ২০২২ | উপজেলা পরিষদ | ২০০০০০ | এডিপি | এলজিইডি, বানারীপাড়া | |
| ৪ | বড় ভৈষসর মোঃ ইউনুচ বেপারীর বাড়ীর সামনে কালভার্ট নির্মাণ। | উক্ত কাজ শেষ হলে উক্ত এলাকার জনগণের সাথে স্থানীয় বাজার এবং শিক্ষার্থীদের স্কুলের সাথে যাতায়াত অধিকতর সহজ হবে | ১ টি | ৩০০০ স্থানীয় জনগণ। | যোগাযোগ | চাখার ইউপি | ১ নভেম্বর ২০২১ | ৩০ জুন ২০২২ | উপজেলা পরিষদ | ২০০০০০ | এডিপি | এলজিইডি, বানারীপাড়া | |
| মোট বরাদ্দ | | | | | | | | | | ৮,০০০০০ টাকা | | | |

৪. সলিয়াবাকপুর ইউনিয়ন

| প্রকল্পের বিবরণ | | | | | | অবস্থান | বাস্তবায়নের সময়সূচি | | | বিনিয়োগ | | পরিবীক্ষণ | |
|----------------------------|--|---|-------------------|---|-------------|--------------------|-----------------------|-------------------|--------------------------|----------------------------|----------------|----------------------|---------------------------------|
| ক্রমিক ক্রমিক ক্রমিক | প্রকল্পের শিরোনাম | বিবরণ | অভিষ্ট/ পরিমাণ | প্রত্যাশিত উপকারভোগী নারী/ পুরুষ/ শিশু/ প্রতিবন্ধি | খাত | অবস্থান | আরম্ভের তারিখ | সমাপ্তির তারিখ | বাস্তবায়নকারী সংস্থা | প্রাকল্পিত ব্যয় (টাকা) | তহবিলের উৎস | দায়িত্বশীল সংস্থা | এফও ইপি এর রেফার নং |
| ১ | সলিয়াবাকপুর আউয়াল তালুকদারের বাড়ীর সাথে খালের উপর কালভার্ট নির্মাণ। | এই কালভার্ট নির্মাণ কাজ শেষ হলে উক্ত এলাকার জনগণের সাথে স্থানীয় বাজার এবং শিক্ষার্থীদের স্কুলের সাথে যাতায়াত অধিকতর সহজ হবে | ১ টি | ৩০০০ স্থানীয় জনগণ। | যোগাযোগ | সলিয়াবাক পুর ইউপি | ১ নভেম্বর ২০২১ | ৩০ জুন ২০২২ | উপজেলা পরিষদ | ২৫০০০০ | এডিপি | এলজিইডি, বানারীপাড়া | |
| ২ | সলিয়াবাকপুর বাজারে একটি পাবলিক টয়লেট নির্মাণ। | টয়লেট টি নির্মাণ কাজ শেষ হলে স্থানীয় জনগণ সুফলভোগী হবে | ১ টি | ২০০০ স্থানীয় জনগণ। | জনস্বাস্থ্য | সলিয়াবাক পুর ইউপি | ১ নভেম্বর ২০২১ | ৩০ জুন ২০২২ | উপজেলা পরিষদ | ৪০০০০০ | এডিপি | এলজিইডি, বানারীপাড়া | |
| ৩ | মহিষাপোতা সরকারী প্রাথমিক বিদ্যালয় থেকে মজিবর চেয়াম্যানের বাড়ী পর্যন্ত রাস্তা পাকা করণ। | এই রাস্তার কাজ শেষ হলে উক্ত এলাকার মানুষ এর যাতায়াত অধিকতর সহজ হবে এবং কৃষিজাত পন্য বাজারজাত করতে অনেক সহজতর হবে। | ১০০ মিটার | ৩০০০ স্থানীয় জনগণ। | যোগাযোগ | সলিয়াবাক পুর ইউপি | ১ নভেম্বর ২০২১ | ৩০ জুন ২০২২ | উপজেলা পরিষদ | ৩০০০০০ | এডিপি | এলজিইডি, বানারীপাড়া | |
| ৪ | মাদারকাঠী পরিমল দাস ও মজিবর হাওলাদার এর বাড়ীর মাঝখানের কালভার্ট নির্মাণ। | এই কালভার্ট নির্মাণ কাজ শেষ হলে উক্ত এলাকার জনগণের সাথে স্থানীয় বাজার এবং শিক্ষার্থীদের স্কুলের সাথে যাতায়াত অধিকতর সহজ হবে | ১ টি | ৩০০০ স্থানীয় জনগণ। | যোগাযোগ | সলিয়াবাক পুর ইউপি | ১ নভেম্বর ২০২১ | ৩০ জুন ২০২২ | উপজেলা পরিষদ | ২০০০০০ | এডিপি | এলজিইডি, বানারীপাড়া | |
| মোট বরাদ্দ | | | | | | | | | | ১১,৫০,০০০.০০ টাকা | | | |

৫. বাইশারী ইউনিয়ন

| প্রকল্পের বিবরণ | | | | | | অবস্থান | বাস্তবায়নের সময়সূচি | | | বিনিয়োগ | | পরিবীক্ষণ | এফও ইপি এর স্বাক্ষর রস |
|-----------------|--|---|-----------------|---|---------|--------------|-----------------------|-------------------|--------------------------|----------------------------|----------------|----------------------|------------------------------------|
| পরিঃ ক্রমঃ | প্রকল্পের শিরোনাম | বিবরণ | অভিঃ/ পরিমাণ | প্রত্যাশিত উপকারভোগী নারী/ পুরুষ/ শিশু/ প্রতিবন্ধি | খাত | অবস্থান | আরম্ভের তারিখ | সমাপ্তির তারিখ | বাস্তবায়নকারী সংস্থা | প্রাক্কলিত ব্যয় (টাকা) | তহবিলের উৎস | দায়িত্বশীল সংস্থা | |
| ১ | ০৯ নং ওয়ার্ডে ডুমুরিয়া সুধাণ্ড ডাকুয়ার বাড়ীর সামনে আয়রন ব্রিজ নির্মাণ। | আয়রন ব্রিজ নির্মাণ কাজ শেষ হলে স্থানীয় বাজারের সাথে যোগাযোগ ব্যবস্থা উন্নত হবে এবং স্থানীয় জনগণের যাতায়াত ব্যবস্থা সহজ হবে। | ১ টি | ৩০০০ স্থানীয় জনগণ। | যোগাযোগ | বাইশারী ইউপি | ১ নভেম্বর ২০২১ | ৩০ জুন ২০২২ | উপজেলা পরিষদ | ২০০০০০ | এডিপি | এলজিইডি, বানারীপাড়া | |
| ২ | ০৬ নং ওয়ার্ডের কচুয়া জাহাঙ্গীর বেপারীর বাড়ীর সামনে বস্ত্র কালভার্ট নির্মাণ। | এই বস্ত্র কালভার্ট নির্মাণ কাজ শেষ হলে স্থলে শিক্ষার্থীদের স্থলে যাতায়াত অনেক সহজ হবে এবং স্থলে শিক্ষার্থীদের উপস্থিতির হার বাড়বে। | ১ টি | ৩০০০ স্থানীয় জনগণ। | যোগাযোগ | বাইশারী ইউপি | ১ নভেম্বর ২০২১ | ৩০ জুন ২০২২ | উপজেলা পরিষদ | ২০০০০০ | এডিপি | এলজিইডি, বানারীপাড়া | |
| ৩ | ০৩ নং ওয়ার্ডের জগবন্ধু বেপারীর বাড়ীর দক্ষিণ পার্শ্বে আয়রন ব্রিজ নির্মাণ। | এই আয়রন ব্রিজ নির্মাণ শেষ হলে কৃষকসহ এলাকার জনসাধারণের যাতায়াত ব্যবস্থা উন্নত হবে এবং এলাকার জনগণের জীবনযাত্রার উপর ইতিবাচক প্রভাব ফেলবে। | ১ টি | ৪০০০ স্থানীয় জনগণ। | যোগাযোগ | বাইশারী ইউপি | ১ নভেম্বর ২০২১ | ৩০ জুন ২০২২ | উপজেলা পরিষদ | ২৫০০০০ | এডিপি | এলজিইডি, বানারীপাড়া | |
| ৪ | ০৩ নং ওয়ার্ডের মামুন মাস্টারের বাড়ীর সামনে আয়রন ব্রিজ নির্মাণ। | এই আয়রন ব্রিজ নির্মাণ শেষ হলে কৃষকসহ এলাকার জনসাধারণের যাতায়াত ব্যবস্থা উন্নত হবে এবং এলাকার জনগণের জীবনযাত্রার উপর ইতিবাচক প্রভাব ফেলবে। | ১ টি | ৩০০০ স্থানীয় জনগণ। | যোগাযোগ | বাইশারী ইউপি | ১ নভেম্বর ২০২১ | ৩০ জুন ২০২২ | উপজেলা পরিষদ | ২০০০০০ | এডিপি | এলজিইডি, বানারীপাড়া | |
| মোট বরাদ্দ | | | | | | | | | | ৮,৫০,০০০.০০ টাকা | | | |

৬. বানারীপাড়া ইউনিয়ন

| প্রকল্পের বিবরণ | | | | | | অবস্থান | বাস্তবায়নের সময়সূচি | | | বিনিয়োগ | | পরিবীক্ষণ | এফও ইপি এর স্বাক্ষর রস |
|-----------------|---|---|-----------------|---|---------|------------------|-----------------------|-------------------|--------------------------|----------------------------|----------------|----------------------|------------------------------------|
| পরিঃ ক্রমঃ | প্রকল্পের শিরোনাম | বিবরণ | অভিঃ/ পরিমাণ | প্রত্যাশিত উপকারভোগী নারী/ পুরুষ/ শিশু/ প্রতিবন্ধি | খাত | অবস্থান | আরম্ভের তারিখ | সমাপ্তির তারিখ | বাস্তবায়নকারী সংস্থা | প্রাক্কলিত ব্যয় (টাকা) | তহবিলের উৎস | দায়িত্বশীল সংস্থা | |
| ১ | কাজলাহার আরব আলী মেম্বর এর বাড়ীর সমুখে আয়রন ব্রিজ নির্মাণ। | এই আয়রন ব্রিজ নির্মাণ শেষ হলে কৃষকসহ এলাকার জনসাধারণের যাতায়াত ব্যবস্থা উন্নত হবে এবং এলাকার জনগণের জীবনযাত্রার উপর ইতিবাচক প্রভাব ফেলবে। | ১ টি | ৫০০০ স্থানীয় জনগণ। | যোগাযোগ | বানারীপাড়া ইউপি | ১ নভেম্বর ২০২১ | ৩০ জুন ২০২২ | উপজেলা পরিষদ | ৩০০০০০ | এডিপি | এলজিইডি, বানারীপাড়া | |
| ২ | জম্বদীপ আঃ ছালাম দোকানদারের দোকান হইতে বাইতুন মামুর জামে মসজিদ পর্যন্ত রাস্তা সিসি করণ। | এই রাস্তার কাজ শেষ হলে ইউনিয়ন পরিষদ এবং বানারীপাড়া এর সাথে যাতায়াত ব্যবস্থার উন্নত হবে এবং এলাকার জনগণের জীবনযাত্রার উপর ইতিবাচক প্রভাব ফেলবে। | ১০০ মিটার | ৫০০০ স্থানীয় জনগণ। | যোগাযোগ | বানারীপাড়া ইউপি | ১ নভেম্বর ২০২১ | ৩০ জুন ২০২২ | উপজেলা পরিষদ | ৩০০০০০ | এডিপি | এলজিইডি, বানারীপাড়া | |
| ৩ | দক্ষিণ মাছরং বাইতুন নুর জামে মসজিদের সামনে ঘাটলা নির্মাণ। | ঘাটলাটি নির্মাণ কাজ শেষ হলে স্থানীয় জনগণ সুফলভোগী হবে। | ১ টি | ৫০০০ স্থানীয় জনগণ। | যোগাযোগ | বানারীপাড়া ইউপি | ১ নভেম্বর ২০২১ | ৩০ জুন ২০২২ | উপজেলা পরিষদ | ৩০০০০০ | এডিপি | এলজিইডি, বানারীপাড়া | |
| ৪ | ব্রাহ্মণকাঠী নেছারিয়া জামে মসজিদের সমুখে ঘাটলা নির্মাণ। | ঘাটলাটি নির্মাণ কাজ শেষ হলে স্থানীয় জনগণ সুফলভোগী হবে। | ১ টি | ৫০০০ স্থানীয় জনগণ। | যোগাযোগ | বানারীপাড়া ইউপি | ১ নভেম্বর ২০২১ | ৩০ জুন ২০২২ | উপজেলা পরিষদ | ৩০০০০০ | এডিপি | এলজিইডি, বানারীপাড়া | |
| মোট বরাদ্দ | | | | | | | | | | ১২,০০০০০.০০ টাকা | | | |

৭. উদয়কাঠী ইউনিয়ন

| প্রকল্পের বিবরণ | | | | | | অবস্থান | বাস্তবায়নের সময়সূচি | | | বিনিয়োগ | | পরিবীক্ষণ | এফও ইপি এর স্বাক্ষর রস |
|-----------------|---|---|-----------------|---|---------|---------------|-----------------------|-------------------|--------------------------|----------------------------|----------------|----------------------|------------------------------------|
| পরিঃ ক্রমঃ | প্রকল্পের শিরোনাম | বিবরণ | অভিঃ/ পরিমাণ | প্রত্যাশিত উপকারভোগী নারী/ পুরুষ/ শিশু/ প্রতিবন্ধি | খাত | অবস্থান | আরম্ভের তারিখ | সমাপ্তির তারিখ | বাস্তবায়নকারী সংস্থা | প্রাক্কলিত ব্যয় (টাকা) | তহবিলের উৎস | দায়িত্বশীল সংস্থা | |
| ১ | ১ নং ওয়ার্ডের আঃ ছালাম মাস্টারের বাড়ীর সামনে ব্রিজ নির্মাণ। | এই ব্রিজ নির্মাণ শেষ হলে কৃষকসহ এলাকার জনসাধারণের যাতায়াত ব্যবস্থা উন্নত হবে এবং এলাকার জনগণের জীবনযাত্রার উপর ইতিবাচক প্রভাব ফেলবে। | ১ টি | ৫০০০ স্থানীয় জনগণ। | যোগাযোগ | উদয়কাঠী ইউপি | ১ নভেম্বর ২০২১ | ৩০ জুন ২০২২ | উপজেলা পরিষদ | ৩৫০০০০ | এডিপি | এলজিইডি, বানারীপাড়া | |
| ২ | ০২ নং ওয়ার্ডে বিপুল রায় এর বাড়ীর সামনে ব্রিজ নির্মাণ। | এই ব্রিজ নির্মাণ শেষ হলে কৃষকসহ এলাকার জনসাধারণের যাতায়াত ব্যবস্থা উন্নত হবে এবং এলাকার জনগণের জীবনযাত্রার উপর ইতিবাচক প্রভাব ফেলবে। | ১ টি | ১৫০০ স্থানীয় জনগণ। | যোগাযোগ | উদয়কাঠী ইউপি | ১ নভেম্বর ২০২১ | ৩০ জুন ২০২২ | উপজেলা পরিষদ | ২৫০০০০ | এডিপি | এলজিইডি, বানারীপাড়া | |

| | | | | | | | | | | | | |
|------------|--|---|------|---------------------|---------|---------------|----------------|-------------|--------------|-------------------|-------|----------------------|
| ৩ | ০৩ নং জামাল বেপারী এর বাড়ীর সামনে ব্রীজ নির্মাণ। | এই ব্রীজ নির্মাণ শেষ হলে কৃষকসহ এলাকার জনসাধারণের যাতায়াত ব্যবস্থা উন্নত হবে এবং এলাকার জনগণের জীবনযাত্রার উপর ইতিবাচক প্রভাব ফেলবে। | ১ টি | ৩০০০ স্থানীয় জনগণ। | যোগাযোগ | উদয়কাঠী ইউপি | ১ নভেম্বর ২০২১ | ৩০ জুন ২০২২ | উপজেলা পরিষদ | ২৫০০০০ | এডিপি | এলজিইডি, বানারীপাড়া |
| ৪ | ০৪ নং ওয়ার্ডে আজিজুল হক বাড়ীর সামনে ব্রীজ নির্মাণ। | এই ব্রীজ নির্মাণ শেষ হলে কৃষকসহ এলাকার জনসাধারণের যাতায়াত ব্যবস্থা উন্নত হবে এবং এলাকার জনগণের জীবনযাত্রার উপর ইতিবাচক প্রভাব ফেলবে। | ১ টি | ৩০০০ স্থানীয় জনগণ। | যোগাযোগ | উদয়কাঠী ইউপি | ১ নভেম্বর ২০২১ | ৩০ জুন ২০২২ | উপজেলা পরিষদ | ২৭৫০০০ | এডিপি | এলজিইডি, বানারীপাড়া |
| মোট বরাদ্দ | | | | | | | | | | ১১,২৫,০০০.০০ টাকা | | |

৮. এমপি মহোদয়

| প্রকল্পের বিবরণ | | | | | | অবস্থান | বাস্তবায়নের সময়সূচি | | | বিনিয়োগ | | পরিবীক্ষণ | |
|-----------------|--|---|----------------|--|---------|---------------------|-----------------------|----------------|-----------------------|-------------------------|-------------|----------------------|----------------------|
| পরিঃ ট্যাঃ | প্রকল্পের শিরোনাম | বিবরণ | অভিষ্ট/ পরিমাণ | প্রত্যাশিত উপকারভোগী নারী/ পুরুষ/ শিশু/ প্রতিবন্ধী | খাত | অবস্থান | আরম্ভের তারিখ | সমাপ্তির তারিখ | বাস্তবায়নকারী সংস্থা | প্রাক্কলিত ব্যয় (টাকা) | তহবিলের উৎস | দায়িত্বশীল সংস্থা | এফওআইপি এর রেফারেন্স |
| ১ | আসমান শরীফের বাড়ী হইতে শাহজাহান মিয়ার বাড়ী পর্যন্ত রাস্তা পাকাকরণ। | এই রাস্তার কাজ শেষ হলে উক্ত এলাকার জনগণের সাথে স্থানীয় বাজার এবং শিক্ষার্থীদের স্কুলের সাথে যাতায়াত অধিকতর সহজ হবে। | ১০০ মিটার | ৪০০০ স্থানীয় জনগণ। | যোগাযোগ | বানারীপাড়া ইউপি | ১ নভেম্বর ২০২১ | ৩০ জুন ২০২২ | উপজেলা পরিষদ | ২৭৫০০০ | এডিপি | এলজিইডি, বানারীপাড়া | |
| ২ | নরোত্তমপুর বাইতুন নূর জামে মসজিদ হইতে রায়েরহাট খাল সংলগ্ন রাস্তা পাকাকরণ। | এই রাস্তার কাজ শেষ হলে স্থানীয় বাজারের সাথে জনগণের যাতায়াত ব্যবস্থা অধিকতর সহজ হবে। | ১২০ মিটার | ৫০০০ স্থানীয় জনগণ। | যোগাযোগ | সালিয়াবাক পুর ইউপি | ৩০ অক্টোবর ২০২১ | ৩০ জুন ২০২২ | উপজেলা পরিষদ | ৩৫০০০০ | এডিপি | এলজিইডি, বানারীপাড়া | |
| ৩ | মাছরং দরবেশ গেইট হইতে সাবেক চেয়ারম্যান মোদাছেহর আলীর বাড়ী পর্যন্ত রাস্তা মেরামত। | এই রাস্তার কাজ শেষ হলে স্থানীয় বাজারের সাথে জনগণের যাতায়াত ব্যবস্থা অধিকতর সহজ হবে। | ১৫০ মিটার | ৪০০০ স্থানীয় জনগণ। | যোগাযোগ | বানারীপাড়া ইউপি | ৩০ অক্টোবর ২০২১ | ৩০ জুন ২০২২ | উপজেলা পরিষদ | ৩০০০০০ | এডিপি | এলজিইডি, বানারীপাড়া | |
| ৪ | পেশকার বাড়ী হইতে গাভা হাইস্কুল পর্যন্ত রাস্তা পাকাকরণ। | এই রাস্তার কাজ শেষ হলে স্থানীয় বাজারের সাথে জনগণের যাতায়াত ব্যবস্থা অধিকতর সহজ হবে। | ১০০ মিটার | ৪০০০ স্থানীয় জনগণ। | যোগাযোগ | বানারীপাড়া ইউপি | ৩০ অক্টোবর ২০২১ | ৩০ জুন ২০২২ | উপজেলা পরিষদ | ৩০০০০০ | এডিপি | এলজিইডি, বানারীপাড়া | |
| মোট বরাদ্দ | | | | | | | | | | ১২,২৫,০০০.০০ টাকা | | | |

৯. উপজেলা পরিচালন ও উন্নয়ন প্রকল্প অর্থায়নে গৃহিত প্রকল্প ও উপ-প্রকল্প সমূহ

| প্রকল্পের বিবরণ | | | | | | অবস্থান | বাস্তবায়নের সময়সূচি | | | বিনিয়োগ | | পরিবীক্ষণ | |
|-----------------|---|---|--|--|-----------|--------------------|-----------------------|----------------|-----------------------|-------------------------|-------------|----------------------|----------------------|
| পরিঃ ট্যাঃ | প্রকল্পের শিরোনাম | বিবরণ | অভিষ্ট/ পরিমাণ | প্রত্যাশিত উপকারভোগী নারী/ পুরুষ/ শিশু/ প্রতিবন্ধী | খাত | অবস্থান | আরম্ভের তারিখ | সমাপ্তির তারিখ | বাস্তবায়নকারী সংস্থা | প্রাক্কলিত ব্যয় (টাকা) | তহবিলের উৎস | দায়িত্বশীল সংস্থা | এফওআইপি এর রেফারেন্স |
| ১ | ৭ টি ইউনিয়ন স্বাস্থ্য ও পরিবার কল্যাণ কেন্দ্রে সেবাপ্রার্থীদের বসার জন্য ফিটিং প্লাস্টিক চেয়ার ২০টি করে ৭*২০ = ১৪০টি, ভিডিও প্রদর্শনের মাধ্যমে স্বাস্থ্য সচেতনতা বাড়ানোর লক্ষ্যে এলইডি টিভি সরবরাহ-৭টি (প্রতিটিতে ১টি করে) | এই কাজ সম্পন্ন হলে সৈয়দকাঠী ইউনিয়ন, সালিয়াবাকপুর ইউনিয়ন, উদয়কাঠী ইউনিয়ন, ইলুহার ইউনিয়ন, বিশারকান্দী ইউনিয়ন এবং বাইশারী ইউনিয়ন স্বাস্থ্য ও পরিবার কল্যাণ কেন্দ্র এবং চাখার ইউনিয়ন পরিবার পরিকল্পনা অফিস মানসম্মত মাতৃস্বাস্থ্য ও শিশুস্বাস্থ্য সেবা প্রদানসহজ হবে। | ১৪০টি ফিটিং প্লাস্টিক চেয়ার ও ৭টি এলইডি টিভি সরবরাহ | ২০০০০ | স্বাস্থ্য | বানারীপাড়া উপজেলা | ১ নভেম্বর ২০২১ | ৩০ জুন ২০২২ | উপজেলা পরিষদ | ১৫০০০০০ | ইউজিডিপি | এলজিইডি, বানারীপাড়া | |
| ২ | কৃষিকে আধুনিকীকরণের জন্য কৃষক গ্রুপের মাঝে ৮টি পাওয়ার টিলার সরবরাহ প্রতিটি ইউনিয়নে ১টি করে | এই কাজ সম্পন্ন হলে কৃষি উৎপাদন বৃদ্ধি পাবে ও কৃষকদের জীবনযাত্রার মানের উপর ইতিবাচক প্রভাব ফেলবে। | ৮ টি | ৭৫০ কৃষক | কৃষি | বানারীপাড়া উপজেলা | ১ নভেম্বর ২০২১ | ৩০ জুন ২০২২ | উপজেলা পরিষদ | ১২০০০০০ | ইউজিডিপি | এলজিইডি, বানারীপাড়া | |
| ৩ | মাধ্যমিক পর্যায়ে বিভিন্ন বিদ্যালয়সমূহে পড়ালেখার | প্রতিটি মাধ্যমিক বিদ্যালয়ে গড়ে ১১ জোড়া করে ২১ টি | ২১ টি মাধ্যমিক | ১০০০০ ছাত্র-ছাত্রী | শিক্ষা | বানারীপাড়া উপজেলা | ১ নভেম্বর ২০২১ | ৩০ জুন ২০২২ | উপজেলা পরিষদ | ২৩০০০০০ | ইউজিডিপি | এলজিইডি, বানারীপাড়া | |

| | | | | | | | | | | | | | |
|---------------------------------|--|--|-----------------------|---------------------|-------------------|--------------------|----------------|-------------|--------------|--------------------------|----------|----------------------|--|
| | সুবিধার্থে ২১টি মাধ্যমিক বিদ্যালয়ে ২২৯ জোড়া প্রাঙ্গিক বেঞ্চ এবং ১০টি বিদ্যালয়ে ১০ টি কম্পিউটার সরবরাহ। | বিদ্যালয়ে ২২৯ বেঞ্চ সরবরাহ করা হবে এবং অবকাঠামোগত উন্নয়ন হবে ও সকল শিক্ষার্থী, শিক্ষকরা এতে উপকৃত হবে | বিদ্যালয় | | | | | | | | | | |
| ৪ | বিভিন্ন আয়বর্ধনমূলক কাজে প্রশিক্ষণপ্রাপ্ত অতিদরিদ্র ও প্রতিবন্ধি বেকার মহিলাদের উৎপাদিত পণ্যের বাজারজাত করণের জন্য ওমেন কর্নার নির্মাণ এবং ইউনিয়ন পর্যায়ে স্পর্শকাতর এলাকার রাস্তায় স্ট্রীট লাইট স্থাপন-২০টি | এই কাজ সম্পন্ন হলে বিভিন্ন আয়বর্ধনমূলক কাজে প্রশিক্ষণপ্রাপ্ত অতিদরিদ্র ও প্রতিবন্ধি বেকার মহিলাদের উৎপাদিত পণ্যের বাজারজাত করতে পারবে এবং মহিলারা নির্বিঘ্নে চলাচল করতে পারবে | ২০ লাইট ও একটি কর্নার | ৫০০০ স্থানীয় মহিলা | মহিলা বিষয়ক | বানারীপাড়া উপজেলা | ১ নভেম্বর ২০২১ | ৩০ জুন ২০২২ | উপজেলা পরিষদ | ১০০০০০০ | ইউজিডিপি | এলজিইডি, বানারীপাড়া | |
| ৫ | ১. শিক্ষিত বেকার যুবকদের আত্ম-কর্মসংস্থান সৃষ্টির লক্ষ্যে ইলেকট্রিক্যাল এবং হাউজ ওয়ারিং কাজের উপর দক্ষতা উন্নয়ন প্রশিক্ষণ ২. দেশীয় মাট্টা, ড্রাগন ফল এবং বিভিন্ন ধরনের ফলের কলম পদ্ধতিতে চারা উৎপাদন বিষয়ে কৃষক প্রশিক্ষণ ৩. প্রাথমিক বিদ্যালয়ের মান উন্নয়নে এসএমসির সভাপতি এবং সদস্য-সচিবদের ভূমিকা বিষয়ে অবহিতকরণ কর্মশালা ৪. স্কুলভিত্তিক স্যানিটেশন এবং মেয়েদের বিশেষ সময়ে করনীয় বিষয়ে অবহিতকরণ কর্মশালা ৫. শিশু স্বাস্থ্য, মাতৃস্বাস্থ্য এবং পুষ্টি ও স্যানিটেশন বিষয়ে অভিভাবকদের সচেতনতা বৃদ্ধিমূলক কর্মশালা ৬. দরিদ্র বেকার যুব মহিলাদের আত্ম-কর্মসংস্থান সৃষ্টির লক্ষ্যে সেলাই প্রশিক্ষণ ৭. বাল্য বিবাহ প্রতিরোধে নিকাহ নিবন্ধক ও ইমাম পুরোহিত/চেয়ারম্যানদের ভূমিকা শীর্ষক কর্মশালা | প্রশিক্ষণগুলো প্রদান করা গেলে বিভিন্ন পেশার মানুষদের সক্ষমতা বৃদ্ধি পাবে এবং এর ফলে বাকেরগঞ্জ উপজেলার জনগণের জীবনযাত্রার উপর ইতিবাচক প্রভাব পড়বে। | ৫০০ মানুষ | ৫০০০ মানুষ | মানবসম্পদ উন্নয়ন | বানারীপাড়া উপজেলা | ১ নভেম্বর ২০২১ | ৩০ জুন ২০২২ | উপজেলা পরিষদ | ১০০০০০০ | ইউজিডিপি | উপজেলা পরিষদ | |
| সর্বমোট ইউজিডিপির বরাদ্দ | | | | | | | | | | ৭০,০০,০০০.০০ টাকা | | | |

বার্ষিক উন্নয়ন পরিকল্পনা পরিবীক্ষণ ও পর্যালোচনা

উপজেলা পরিষদ বার্ষিক উন্নয়ন (২০২১-২০২২ অর্থবছর) পরিকল্পনার বাস্তবায়ন পরিবীক্ষণ (Monitoring) করবে। বার্ষিক উন্নয়ন পরিকল্পনা বাস্তবায়নের অগ্রগতি তত্ত্বাবধানের ক্ষেত্রে উপজেলা পরিষদ চেয়ারম্যান প্রধান ভূমিকা পালন করবে এবং উপজেলা নির্বাহী অফিসার এ বিষয়ে তাকে সহযোগিতা করবে।

প্রকল্পের প্রতিটি বাস্তবায়নকারি সংস্থা অর্থ, বাজেট, পরিকল্পনা ও স্থানীয় সম্পদ আরোহন বিষয়ক উপজেলা কমিটির নিকট ত্রৈমাসিক অগ্রগতি প্রতিবেদন পেশ করবে। অগ্রগতি প্রতিবেদন সন্নিবেশিত করে পরিবীক্ষণ প্রতিবেদন প্রস্তুত করার বিষয়ে অর্থ, বাজেট, পরিকল্পনা ও স্থানীয় সম্পদ আরোহন বিষয়ক উপজেলা কমিটিকে টিজিপি সহযোগিতা করবে। উক্ত প্রতিবেদন উপজেলা পরিষদের নিয়মিত সভায় ত্রৈমাসিক ভিত্তিতে (জানুয়ারি ও এপ্রিল মাসে) পর্যালোচনার জন্য পেশ করতে হবে।

উপজেলা পরিষদের সভায় উপজেলা পরিষদ প্রকল্প/ স্কিম পর্যালোচনা করবে। অভিষ্ট সূচক ও প্রত্যাশিত সময়সীমার বিষয়ে বিশেষ গুরুত্ব দিয়ে পর্যবেক্ষণ করতে হবে। পরিষদ পর্যবেক্ষণের ভিত্তিতে প্রয়োজন অনুসারে কোন প্রকল্প বাতিল করা অন্য প্রকল্পে সম্পদ স্থানান্তর করার (নতুন জরুরী প্রয়োজন, চাহিদা বা অগ্রাধিকার) সিদ্ধান্ত নিতে পারবে।

বার্ষিক উন্নয়ন পরিকল্পনার সময় কাঠামো ও পর্যালোচনা চক্র

| মাস | বছর (এন) | বছর (এন + ১) |
|-------------|-------------------------------------|--|
| মে | বার্ষিক বাজেট অনুমোদন | |
| জুন | বার্ষিক উন্নয়ন পরিকল্পনা অনুমোদন | |
| জুলাই | বাস্তবায়ন ও পরিবীক্ষণ | |
| আগস্ট | | পঞ্চ-বার্ষিক পরিকল্পনা ও সংশোধিত পরিকল্পনা থেকে উন্নয়ন চাহিদা ও অগ্রাধিকার চিহ্নিত করা। |
| সেপ্টেম্বর | | |
| অক্টোবর | ১ ^ম ত্রৈমাসিক পর্যালোচনা | |
| নভেম্বর | | |
| ডিসেম্বর | | |
| জানুয়ারি | ২য় ত্রৈমাসিক পর্যালোচনা | |
| ফেব্রুয়ারি | | |
| মার্চ | | বার্ষিক উন্নয়ন পরিকল্পনার জন্য প্রকল্প তালিকা প্রস্তুত করা ও উপজেলা পরিষদে প্রকল্প পেশ |
| এপ্রিল | ৩য় ত্রৈমাসিক পর্যালোচনা | নতুন প্রকল্পের বিস্তারিত বিবরণ ও ব্যয় প্রকল্পন |
| মে | | বার্ষিক বাজেট ও বার্ষিক উন্নয়ন পরিকল্পনা অনুমোদন |
| জুন | | |
| জুলাই | | বাস্তবায়ন ও তত্ত্বাবধান |

বার্ষিক উন্নয়ন পরিকল্পনার পর্যালোচনা ও সংশোধন বাজেটের সাথে সম্পর্কিত, কারণ বাজেটের মাধ্যমে বাস্তবায়নের নিশ্চয়তা পাওয়া যায়। প্রতি বছরের মে মাসের মধ্যে উপজেলা পরিষদের বাজেট প্রণয়নের পূর্বে বার্ষিক পরিকল্পনার পর্যালোচনা ও সংশোধন সম্পাদন করবে। প্রয়োজন অনুসারে উক্ত অর্থ বছরের সংশোধিত বাজেটের সাথে বার্ষিক পরিকল্পনা সংশোধন করা যেতে পারে। উক্ত সংশোধনী উপজেলা পরিষদের সভায় অনুমোদিত হতে হবে।