

পঞ্চবার্ষিক পরিকল্পনা
উপজেলা তথ্য, পরিকল্পনা ও বাজেট
২০২২-২৩ থেকে ২০২৬-২৭
লালমোহন উপজেলা পরিষদ, ভোলা



মুখবন্ধ

শস্যভান্ডার ভোলা জেলার চরফ্যাশন, বোরহানউদ্দিন, তজুমদ্দিন সীমানা স্পর্শ কতে৯৬.২৪০ বর্গকিলোমিটারের যে ভূ-খন্ডটি এশিয়ার অমিত সম্ভাবনাময় বাংলাদেশ নামক রাষ্ট্রের মধ্যে প্রায় দেড় লাখ মানুষের আবাসস্থল এই লালমোহন উপজেলা; যার কাজক্ষিত সুখম উন্নয়নকে সামনে রেখে বার্ষিক পরিকল্পনা প্রণয়নের এ চেষ্টা।

সীমিত সম্পদের যথোপযুক্ত ব্যবহারের মাধ্যমে সর্বাধিক উপযোগিতা নিশ্চিতকরণের ধারাবাহিকতা রক্ষা করে উন্নয়নের শীর্ষে পৌঁছানোর সর্বোৎকৃষ্ট উপায় হচ্ছে সঠিক ও বাস্তবসম্মত পরিকল্পনা (স্বল্প ও দীর্ঘমেয়াদী), এ কথা আজ পরীক্ষিত সুপ্রতিষ্ঠিত সত্য। এ প্রক্রিয়াটি তৃণমূল জনগণের অংশগ্রহণে সমস্যা চিহ্নিতকরণের মাধ্যমে হওয়াই বাঞ্ছনীয়- এ চিন্তা থেকেই বিকেন্দ্রিকরণ ধারণার জন্ম। প্রকৃতপক্ষে স্থানীয় সরকার শক্তিশালী করে দ্বৈতপ্রভাব মুক্ত প্রশাসনিক বিকেন্দ্রিকরণের মাধ্যমেই গণতন্ত্রের চূড়ান্ত প্রাপ্তি।

সামগ্রিক বিষয়গুলির আলোকে উপজেলা পরিষদ আইনের নির্দেশিকা অনুসরণ করে ধর্ম-সম্প্রদায় ও পেশাজীবী মানুষের শান্তিপূর্ণ সহাবস্থানের গৌরবময় সুদৃঢ় ঐতিহ্যসমৃদ্ধ লালমোহন উপজেলার পঞ্চবার্ষিক প্রণয়নের এ উদ্যোগ। লালমোহন উন্নয়নের ধারাবাহিকতায় অতীত থেকে বর্তমান পর্যন্ত যাঁদের শ্রম, মেধা ও ত্যাগ জড়িয়ে আছে, তাঁদের প্রতি বিনম্র শ্রদ্ধা। কৃতজ্ঞতা জ্ঞাপন করছি ঐ সব আলোকিত মানুষের প্রতি, যাঁদের বাণী ও লেখনীতে সমৃদ্ধ এ প্রকাশনা। ধন্যবাদ জানাই নির্বাহী কর্মকর্তার কার্যালয়সহ সকল দপ্তর ও বিভাগকে, যাঁদের নির্ভূল ও বস্তুনিষ্ঠ তথ্য-উপাত্ত, পরিসংখ্যান স্থান পেয়েছে এখানে। সর্বোপরি উপজেলা পরিষদের সংশ্লিষ্ট সকল কর্মকর্তা ও নির্বাচিত প্রতিনিধি, যাঁদের সক্রিয় অংশগ্রহণে এ পরিকল্পনা প্রণীত হয়েছে।

লালমোহনের সার্বিক উন্নয়ন ও সুশাসন শুধু বর্তমানের জন্যে নয়, আমাদের প্রাণপ্রিয় সন্তানদের ভবিষ্যৎ জড়িত এর সাথে। আমাদের সমুন্নত ঐক্যবদ্ধ প্রচেষ্টা থাকলে জাতির জনক বঙ্গবন্ধু শেখ মুজিবুর রহমানের ‘স্বপ্নের সোনার বাংলা’ গড়ার লক্ষ্যে জননেত্রী শেখ হাসিনার দর্শন ‘ভিশন-২০২১’ বাস্তবায়নের শ্রোতধারায় সম্পৃক্ত হয়ে ক্ষুধা, দারিদ্র্যমুক্ত, নিরক্ষরহীন লালমোহন গড়া অসম্ভব নয়। বস্তুতঃ এর মধ্যেই নিহিত আছে একান্তরের মুক্তিযুদ্ধে এ অঞ্চলের সকল শহীদ ও চুকনগরে গণহত্যার শিকার হাজারো মানুষের মহান আত্মত্যাগের সার্থকতা।

লালমোহন উপজেলা পর্যায়ে প্রথম তথ্য, পরিকল্পনা ও বাজেট বই হিসেবে এর কিছু সীমাবদ্ধতা রয়েছে। এগুলো নিম্নরূপঃ উপজেলা পর্যায়ে বিভিন্ন সেক্টরের তথ্যের ঘাটতি রয়েছে বিধায় সংশ্লিষ্ট সেক্টরের বর্তমান অবস্থা বিশ্লেষণ করে লক্ষ্যমাত্রা নির্ধারণ করা কষ্টকর। উপজেলা পর্যায়ে বইটি তৈরি করতে গিয়ে অভিজ্ঞতার ঘাটতি পরিলক্ষিত হয়। এব্যাপারে যথেষ্ট জনসচেতনতার অভাব এবং দৃষ্টিভঙ্গির সীমাবদ্ধতা প্রতীয়মান হয়। সময় স্বল্পতা একটি অন্যতম সীমাবদ্ধতা হিসেবে পরিগণিত হয়। তথ্য, পরিকল্পনা ও বাজেট বইয়ের গুণগতমান উন্নয়নের জন্যে যে কোন ধরনের পরামর্শ সাদরে গ্রহণযোগ্য।

অধ্যক্ষ গিয়াস উদ্দিন আহমেদ

চেয়ারম্যান

লালমোহন উপজেলা পরিষদ, ভোলা।

বাণী

শ্রোতসীনি মেঘনা, খাল-বিল, সবুজ-শ্যামলিমা সমৃদ্ধ অসম্ভব সব সুন্দরের সমারোহ নিয়ে সমন্বিত একটি জেলা- ভোলা। প্রাগৈতিহাসিক এই ভোলা জেলার মধ্যে অন্যতম প্রেক্ষাপট উপজেলা লালমোহন।

এখানকার উর্বরা কৃষি জমিতে উৎপন্ন রবি ফসল অত্যাধিক সুনামের সাথে দেশের অভ্যন্তরের চাহিদা মেটানো ছাড়াও বিদেশে রপ্তানি হয়ে থাকে। এতদাঞ্চলের বিলান জমিগুলি সরকারের প্রধানতম আয়ের উৎস। রপ্তানিযোগ্য ইলিশ মাছের অন্যতম উৎপাদনস্থল। আমি নির্বাহী কর্মকর্তা হিসেবে লালমোহন উপজেলার অবকাঠামোগত উন্নয়নসহ শিক্ষা, স্বাস্থ্য, পরিবেশকে সাধ্যানুযায়ী অমিয় ধারার সিধে যতদূরে সম্ভব ফলপ্রসু করে নান্দনিক রূপরেখা দান এবং বাস্তবায়নের চেষ্টা চালিয়ে যাচ্ছি। এতদপ্রসঙ্গে উপজেলার সকল প্রশাসনিক এবং করণিক সুহৃদদের সমন্বিত সহযোগিতাকে অভিনন্দন জানাই। যাদের ঐকান্তিক প্রচেষ্টা এবং সহমর্মিতার ফলশ্রুতিতে আজকের এই প্রকাশনা নিরবচ্ছিন্ন কুশিলবতায় উপজেলার সম্ভাব্য চিত্রায়ন সম্ভব হয়েছে তারা অবশ্যই ধব্যবাদার্থ।

আমার ঐকান্তিক চাওয়া পাওয়ায় অধ্ব অধ্ব ধরে চির ভাস্কর হয়ে লালমোহন উপজেলার ৫টি ইউনিয়নের আপামর জনসাধারণ নির্মোহ শ্রোতদ্রোহে জাগরুক থাকুক। উপজেলার সার্বিক চিত্র চিত্রায়িত এহেন ম্যানুয়েল নিঃসন্দেহে অর্থবহ এবং সামাজিক পরিপুষ্টির দিক নির্দেশনাবাহী। এক্ষেত্রে উপজেলার সকল দাপ্তরিক, প্রশাসনিক এবং এলাকার সর্বস্তরের সুধীজনের অকুষ্ঠ সমর্থন আমাকে উৎসাহ জুগিয়েছে। আমি আমার হৃদ-কাবার সশ্রদ্ধ প্রণতি জানাই সকল জনগণকে।

পল্লব কুমার হাজরা
উপজেলা নির্বাহী অফিসার
লালমোহন, ভোলা।

বাণী

ভোলা জেলার ৭টি উপজেলার মধ্যে ছোটো উপজেলা হলো লালমোহন উপজেলা। ভোলা শহরের সাথে সরাসরি যোগাযোগ ব্যবস্থা রয়েছে। উপজেলাটি মোটামুটিভাবে এগিয়ে আছে শিক্ষা-সংস্কৃতি, কৃষি, জনস্বাস্থ্য, অর্থনীতিতে। তবে বঙ্গবন্ধুর সোনার বাংলা এবং জননেত্রী শেখ হাসিনার ভিশন-২০২১ গড়ে তোলার লক্ষ্যে আরো উন্নয়ন প্রয়োজন।

বঙ্গবন্ধুর দেখা স্বপ্ন সোনার বাংলা গড়ে তুলতে হলে তৃণমূল পর্যায় থেকে উন্নয়ন আবশ্যিক। আর তা বাস্তবায়ন করতে হলে প্রয়োজন একটি সুস্থ ও সুনির্দিষ্ট এবং বাস্তব ভিত্তিক পরিকল্পনা। এ লক্ষ্যকে সামনে রেখে বঙ্গবন্ধুর স্বপ্নের সোনার বাংলা ও ডিজিটাল বাংলাদেশ হিসেবে বাংলাকে অবলোকনের প্রত্যয়ে লালমোহন উপজেলা পরিষদ কর্তৃক বার্ষিকী পরিকল্পনা প্রণয়নের কাজ হাতে নেওয়া হয়েছে। আশাকরি এ পরিকল্পনা সময়ের চাহিদাপূরণ করে এলাকার উন্নয়নে যথেষ্ট ভূমিকা রাখবে।

উপজেলা বার্ষিকী পরিকল্পনা বাস্তবায়নে উপজেলার আইন শৃংখলার উন্নয়ন সাধন, প্রাথমিক, মাধ্যমিক ও মাদ্রাসার শিক্ষার মান উন্নয়ন, যোগাযোগ ও ভৌত অবকাঠামোর উন্নয়ন, সমাজসেবা, সামাজিক বনায়ন কার্যক্রমের উপর গুরুত্বারোপ করা হয়েছে। যদি দেশের সার্বিক উন্নয়নের ধারা অক্ষুণ্ন রাখতে হয় তাহলে উপজেলা পরিষদ উন্নয়নের ধারাকে বেগবান রাখা বাঞ্ছনীয়। এই পরিকল্পনা রয়েছে যা প্রতিটি খাতের উন্নয়ন ও জবাব দিহিতা নিশ্চিত করবে এবং ডিজিটাল বাংলাদেশ গড়তে হলে সহায়তা করবে বলে আমার একান্ত বিশ্বাস।

উপজেলা পরিষদের জন প্রতিনিধি ও কর্মকর্তাবৃন্দকে সাথে নিয়ে বার্ষিক পরিকল্পনা বাস্তবায়ন করা গেলে লালমোহন একটি আদর্শ উপজেলায় পরিণত হবে এবং গণতন্ত্রকে সুসংহত করে লালমোহন উপজেলা পরিষদকে আরও গতিশীল ও কার্যকর করতে এবং সুশাসন নিশ্চিত করবে বলে আমি মনে করি।

সবশেষে এ পরিকল্পনা প্রণয়নে সংশ্লিষ্ট সকল কর্মকর্তাকে জানাই আন্তরিক শুভেচ্ছা ও ধন্যবাদ। সাথে সাথে এ পরিকল্পনা বাস্তবায়নের উদ্যোগকে আমি স্বাগত জানাই।

মাসুমা বেগম
ভাইস চেয়ারম্যান (মহিলা)
লালমোহন উপজেলা পরিষদ
ভোলা।

সূচীপত্র

পৃষ্ঠা নম্বর

প্রথম অংশ : ভূমিকা

১.১.	ভূমিকা	৭
১.২.	ঐতিহাসিক পটভূমি	
১.৩	জনসংখ্যা	
১.৪	প্রত্যাশা	
১.৫	পরিকল্পনার উদ্দেশ্য	
১.৬	পরিকল্পনা প্রণয়ন প্রক্রিয়া	
১.৭	পরিকল্পনা বাস্তবায়ন কৌশল	
১.৮	সীমাবদ্ধতা	
১.৯	লালমোহন উপজেলার মানচিত্র	

দ্বিতীয় অংশ : উপজেলা তথ্য ভান্ডার

২.১	উপজেলার মৌলিক তথ্য	১০
২.২	উপজেলার খাতভিত্তিক তথ্যসমূহ	

তৃতীয় অংশ : আগামী ৫ বছরের উন্নয়ন দৃষ্টিভঙ্গি ও প্রেক্ষিত

৩.১	স্বপ্ন	৩০
৩.২	লালমোহন উপজেলার খাত ভিত্তিক অগ্রাধিকার তালিকা	
৩.৩	আগামী পাঁচ বছরের উন্নয়ন দৃষ্টিভঙ্গি	
৩.৪	সহস্রাব্দ উন্নয়ন লক্ষ্যমাত্রা (এসডিজি) ও উপজেলার খাতভিত্তিক অগ্রাধিকার তালিকা	
৩.৫	উপজেলা পরিষদের আগামী এক বছরের উন্নয়ন পরিকল্পনা	

চতুর্থ অংশ : উপজেলা পরিষদের সম্পদ মানচিত্র

৪.১	উপজেলার সম্পদ মানচিত্র	৪১
৪.২	বিভিন্ন দপ্তর, লালমোহন, ভোলা এর বায়িক পরিকল্পনা	

পঞ্চম অংশ : উন্নয়ন প্রস্তাব

৫.১	স্থায়ী কমিটির উন্নয়ন প্রস্তাবনা	৪৮
-----	-----------------------------------	----

৬.১ বাজেট সার সংক্ষেপ

৬.২ উপজেলা পরিষদের ২০১৮-২০১৯ অর্থ বছরের বাজেট

সপ্তম অংশ : মূল্যায়ন সুশাসন

৭.১ ১ উপজেলার সুশাসন উন্নয়ন পরিকল্পনা : ২০১৮-২০১৯

প্রথম অংশ : ভূমিকা

১.১ ভূমিকা:

পরিকল্পনা ছাড়া কোন জাতি বা দেশ বা সমাজ উন্নতির দিকে অগ্রসর হতে পারেনা। পরিকল্পনা প্রণয়নে জাতীয় বা দেশ ভিত্তিক ফলাফল অর্জনের দিকে গুরুত্ব আরোপ করা হয় এবং নিম্ন থেকে উর্ধ্বমুখী পদ্ধতি অনুসরণ করা হয়। আধুনিক যুগে অর্থনৈতিক নীতি বিশেষত উন্নয়নের জন্য পরিকল্পনা প্রণয়ন করা রাষ্ট্রীয় কর্মকাণ্ডে একটি অবিচ্ছেদ্য অংশে পরিণত হয়েছে। খাত ভিত্তিক পরিকল্পনার লক্ষ্যমাত্রার সাথে সামঞ্জস্য রেখে সংশ্লিষ্ট সকল উন্নয়ন খাতকে বিবেচনা পূর্বক স্থানীয় পর্যায়ে লালমোহন উপজেলা পরিষদেও পঞ্চবার্ষিক পরিকল্পনা প্রণয়নের পদক্ষেপ গ্রহণ করা হয়। সার্বিক উন্নয়নের লক্ষ্যে এলাকার খাতভিত্তিক সমস্যা চিহ্নিতকরণ, চাহিদা নিরূপণ ও সমস্যা সমাধানের নিমিত্ত উন্নয়ন পরিকল্পনা প্রণয়ন করার প্রয়োজনীয়তা অপরিসীম। **লালমোহন** উপজেলা পরিষদ স্থানীয় উন্নয়নের লক্ষ্যে উপজেলায় সকল তথ্য সম্বলিত একটি পঞ্চবার্ষিকী পরিকল্পনা প্রণয়ন করেছে। উল্লেখ্য যে, উপজেলা পরিষদ আইন ২০০৯, পরিষদ উহার এখতিয়ারভুক্ত যে কোন বিষয়ে উহার তহবিলের সঙ্গতি অনুযায়ী পঞ্চবার্ষিকী পরিকল্পনাসহ বিভিন্ন মেয়াদী উন্নয়ন পরিকল্পনা প্রস্তুত ও বাস্তবায়ন করার বিধান উল্লেখ রয়েছে।

উপজেলা পরিষদকে একটি শক্তিশালী কার্যকর, গণতান্ত্রিক ও জবাবদিহিতামূলক স্থানীয় সরকার প্রতিষ্ঠান হিসেবে গড়ে তোলার লক্ষ্যে স্থানীয় সরকার বিভাগ কর্তৃক উপজেলা গভর্ন্যান্স প্রজেক্টে গ্রহণ করা হয়। এ প্রকল্পের অন্যতম উদ্দেশ্য হচ্ছে সহস্রাব্দের উন্নয়ন লক্ষ্যমাত্রা অর্জনে স্থানীয় স্থানীয় পর্যায়ে পরিকল্পনা প্রণয়ন এবং বাস্তবায়ন। এ পরিকল্পনা বই তৈরীর অন্যতম উদ্দেশ্য হচ্ছে স্থানীয় সম্পদের সুষ্ঠু ব্যবহারের মাধ্যমে স্থানীয় সমস্যার সমাধান এবং একটি গণতান্ত্রিক কার্যকর শক্তিশালী পরিষদ গঠন। বর্তমান সরকারের উন্নয়ন প্রকল্প ২০২১ এবং সহস্রাব্দ উন্নয়ন লক্ষ্য সমূহ বিশেষভাবে বিবেচনায় এনে স্থানীয় জনগণের চাহিদার প্রতি দৃষ্টি রেখে লালমোহন উপজেলার তথ্য, পরিকল্পনা ও বাজেট বই প্রণয়নে প্রয়াস নেয়া হয়।

১.২ ঐতিহাসিক পটভূমি

তমিজউদ্দিন নায়েবের নামানুসারে লালমোহন উপজেলার নামকরণের ইতিহাস পাওয়া যায়। ১৮৬১ সালের আদমশুমারী অনুযায়ী লালমোহন ভোলা দ্বীপের দৌলতখান খানার একটি আউট পোস্ট ছিল। ১৯২৮ সালের এটি প্রথম নবগঠিত থানার মার্যাদা পায়। ১৯৮৩ সালে এটি উপজেলায় পরিণত হয়। পার্শ্ববর্তী নবগঠিত মনপুরা উপজেলা পূর্বে লালমোহনের একটি ইউনিয়ন ছিল। এছাড়া শম্ভুপুর ইউনিয়নটি পার্শ্ববর্তী বোরহানউদ্দিন থেকে কর্তৃপূর্বক লালমোহন উপজেলার সাথে সংযুক্ত। এছাড়াও চাঁদপুর ও চাঁচড়া ইউনিয়ন

নদী ভাঙনের শিকার। অন্যদিকে চর মোজাম্মেল, চর নাসরিন, চর লাদেন, রংগাটার চর, চর লক্ষ্মী ও বাসন ভাঙার চর অনেকটা মূল ভূখন্ডের সমান্তরালে পূর্ণগঠিত হয়েছে। ভৌগোলিকভাবে সিকস্তি পয়েন্টি ও ভাঙাগড়ায় উপজেলাটির দু'টি ইউনিয়ন মলংচড়া ও সোনাপুর সম্পূর্ণই নদী গর্ভে বিলীন হয়ে চর জহিউদ্দিন নামক চরে পুনঃস্থাপিত হয়েছে।

১.৩ জনসংখ্যা

২০১১ সালের আদমশুমারী অনুযায়ী লালমোহন উপজেলার লোকসংখ্যা ২,৮৩,৮৮৯ জন। তন্মধ্যে পুরুষ ১,৩৮,৮৭৭ জন এবং নারী ১,৪৫,০০১২ জন। জনসংখ্যার ঘনত্ব প্রতি বর্গকিলোমিটারে ৯৫৪ জন।

১৯৭১ সালের ২০শে মে আটলিয়া ইউনিয়নে চুকনগর বদ্ধভূমি পাক হানাদার বাহিনীর গুলিতে আনুমানিক দশহাজার লোক নিহত হয়। এখানের নিহতদের স্মরণে স্মৃতিস্তম্ভ নির্মিত হয়েছে।

১.৪ প্রত্যাশা

নউপজেলার সকল স্তরের জনগণের অংশগ্রহণের মাধ্যমে উপজেলা পরিষদের সকল বিভাগ ও ইউনিয়ন পরিষদকে সাথে নিয়ে এলাকার সার্বিক সমন্বিত টেকসই উন্নয়ন কল্পে, লালমোহন উপজেলার জনগণের প্রয়োজনীয় বাস্তব ভিত্তিক ও দীর্ঘ মেয়াদী পরিকল্পনা বাস্তবায়ন করে একটি উন্নয়নকামী শক্তিশালী উপজেলা প্রতিষ্ঠা করা।

১.৫ পরিকল্পনার উদ্দেশ্য

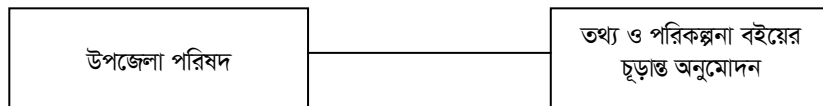
বাংলাদেশের প্রায় অর্ধেক মানুষ দারিদ্র সীমার নীচে বসবাস করছে। জীবনের মৌলিক সুযোগ সুবিধায় তাদের প্রবেশাধিকার সীমিত। উপজেলা পরিষদে জনসাধারণের অবস্থা ও সারাদেশের জনসাধারণের অবস্থা খাত ভিন্নতর হয়। উপজেলা পরিষদ বার্ষিক কর্মপরিকল্পনার সুনির্দিষ্ট উদ্দেশ্য সমূহ নিম্নরূপঃ

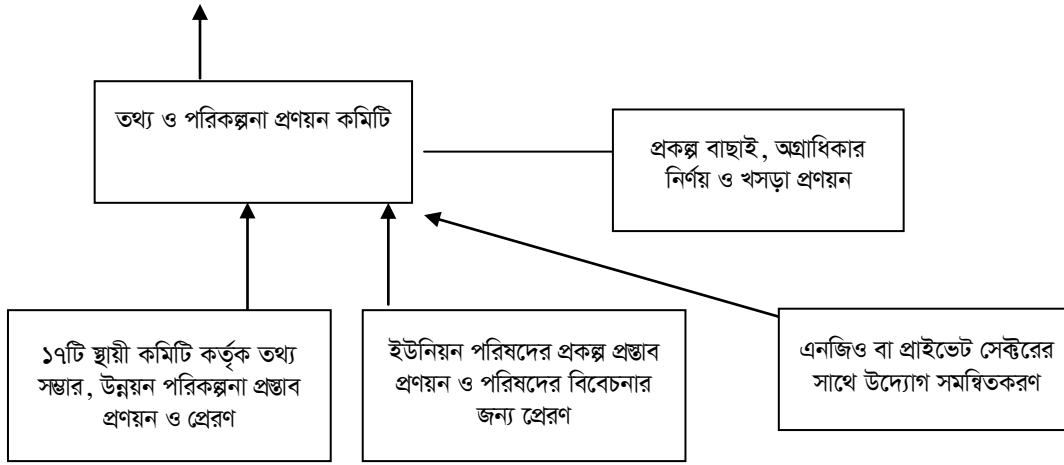
- ক) জনপ্রতিনিধিদের অংশগ্রহণে এলাকার উন্নয়ন পরিকল্পনা প্রণয়ন ও বাস্তবায়নের মাধ্যমে লালমোহন উপজেলা পরিষদের স্বচ্ছতা, জবাবদিহিতা নিশ্চিতকরণ ও পরিষদের দক্ষতা বৃদ্ধি সাধন;
- খ) আপমর জনগণের চাহিদা মোতাবেক সেবা সরবরাহ নিশ্চিতকরণের লক্ষ্যে জাতি গঠনমূলক প্রতিষ্ঠানসমূহের সাথে উপজেলা পরিষদের অংশীদারিত্ব সৃষ্টি করে;
- গ) পরিকল্পিত সেবা ও সহযোগিতা প্রদানের মাধ্যমে এলাকার সেচ ব্যবস্থাপনা, নিষ্কাশন, শস্য, প্রাণিসম্পদ, মৎস্য ইত্যাদির উৎপাদনশীলতা বৃদ্ধি করা;

১.৬ পরিকল্পনা প্রণয়ন প্রক্রিয়া

পরিকল্পনা প্রণয়ন প্রক্রিয়ায় কতগুলো ধাপ অনুসরণ করা হয়েছে। যার মধ্য দিয়ে লালমোহন উপজেলা পরিষদ প্রথম বারের মত একটি বার্ষিক কর্মপরিকল্পনা বই প্রণয়ন করতে সক্ষম হয়েছে। স্থানীয় সরকার (উপজেলা পরিষদ) আইন, ২০০৯ এর ৪২ নং অনুচ্ছেদে জনঅংশগ্রহণমূলক পরিকল্পনা প্রণয়নের বিধান রয়েছে। সে লক্ষ্যে লালমোহন উপজেলা পরিষদের একটি পরিকল্পনা ও বাজেট প্রণয়নের উপর গুরুত্বারোপ করা হয়। লালমোহন উপজেলা পরিষদের চেয়ারম্যানসহ পরিষদের সকল সদস্য এবং কর্মকর্তাকে নিয়ে পর্যালোচনা সভা করা হয়। পরিকল্পনা প্রণয়নের লক্ষ্যে সকল স্থায়ী কমিটির মাধ্যমে হস্তান্তরিত বিভাগ সমূহের তথ্য ও পরিকল্পনা গ্রহণ করা হয় এবং সকল ইউনিয়ন পরিষদ ও অহস্তান্তরিত বিভাগ সমূহের তথ্য ও পরিকল্পনাও সংগ্রহ করা হয়। এরপর পরিকল্পনা ও বাজেট কমিটি উল্লেখিত পরিকল্পনা ও তথ্য নিয়ে পরপর কয়েকটি সভার মাধ্যমে একটি খসড়া পরিকল্পনা ও তথ্য বই প্রণয়ন করেন। অতঃপর উক্ত খসড়া পরিকল্পনা বইটি পরিষদের বিশেষ সভায় পর্যালোচনা করা হয় এবং কিছু সংশোধনী সাপেক্ষে তা অনুমোদন করা হয়। পরিকল্পনা ও তথ্য বইটি তৈরী করতে পরিকল্পনা প্রণয়ন প্রক্রিয়ায় নিম্নে উল্লেখিত ধাপ অনুসরণ করা হয়েছে।

তথ্য সংগ্রহ ও পরিকল্পনা প্রণয়নে সাংগঠনিক প্রক্রিয়া





- ক) বার্ষিক কর্ম পরিকল্পনা প্রণয়নের জন্য কর্মশালা অনুষ্ঠানের মধ্য দিয়ে পরিষদের সভায় অনুমোদন সাপেক্ষে উপজেলা পরিষদ দক্ষ ও যোগ্য সরকারী ও বেসরকারী কর্মকর্তা এবং জনপ্রতিনিধিদের নিয়ে একটি পরিকল্পনা সমন্বয় কমিটি গঠন করা হয়েছে;
- খ) পরিকল্পনা সমন্বয় কমিটিতে সম্পদের উৎস এবং অর্থ প্রবাহ পর্যালোচনা হয়েছে। পরবর্তীতে এই কমিটি সংশ্লিষ্ট স্থায়ী কমিটির পরামর্শ নিয়ে একটি সম্পদের চিত্র তৈরী করে পরিষদে খসড়া সমন্বিত পরিকল্পনা তৈরী করতে সহায়তা করেছে এবং বাজেট তৈরীতে সহায়তা করবে;
- গ) উপজেলা পরিষদ স্ট্যাডিং কমিটিকে সক্রিয় ও সরকারী জনবলকে দায়িত্বশীল করে অংশগ্রহণমূলক আলোচনার মাধ্যমে খাত ভিত্তিক সমস্যা চিহ্নিতকরণ ও চাহিদা নিরূপণ করা হয়েছে;
- ঘ) পরিকল্পনা কমিটি খসড়া পরিকল্পনাটি নিয়ে পুনরায় আলোচনা করে উপজেলা পরিষদের সদস্য, সরকারী, বেসরকারী ও আর্থিক প্রতিষ্ঠানে কর্মকর্তাদের আহ্বান করা হয়েছে। সভায় অংশগ্রহণকারীদের মতামত শুনে সর্বশেষ উপজেলা পরিষদ পরিকল্পনাটি চূড়ান্ত অনুমোদন প্রদান করেন।

১.৭ পরিকল্পনা বাস্তবায়ন কৌশল

- ক) SDG লক্ষ্যমাত্রা অর্জন।
- খ) সরকারি অন্যান্য বিভাগের সাথে সম্পূরক/পরিপূরক প্রকল্প গ্রহণ।
- গ) উপজেলা, ইউনিয়ন পরিষদ, এনজিও এবং ব্যক্তির মধ্যে সম্পদ ও প্রকল্পের সমন্বয় সাধন।
- ঘ) অংশগ্রহণমূলক মনিটরিং প্রক্রিয়া অনুসরণ।
- ঙ) নিম্ন থেকে উর্ধ্বমুখী পরিকল্পনা প্রক্রিয়া অনুসরণ।

১.৮ সীমাবদ্ধতা

লালমোহন উপজেলা পর্যায়ের প্রথম তথ্য, পরিকল্পনা ও বাজেট বই হিসেবে এর কিছু সীমাবদ্ধতা রয়েছে। এগুলো নিম্নরূপঃ উপজেলা পর্যায়ে বিভিন্ন সেক্টরের তথ্যের ঘাটতি রয়েছে বিধায় সংশ্লিষ্ট সেক্টরের বর্তমান অবস্থা বিশ্লেষণ করে লক্ষ্যমাত্রা নির্ধারণ করা কষ্টকর। উপজেলা পর্যায়ে বইটি তৈরি করতে গিয়ে অভিজ্ঞতার ঘাটতি পরিলক্ষিত হয়। এব্যাপারে যথেষ্ট জনসচেতনতার অভাব এবং দৃষ্টিভঙ্গি সীমাবদ্ধতা প্রতীয়মান হয়। সময় স্বল্পতা একটি অন্যতম সীমাবদ্ধতা হিসেবে পরিগণিত হয়।

১.৯ লালমোহন উপজেলার মানচিত্র



দ্বিতীয় অংশ : উপজেলা তথ্য ভান্ডার
২.১ লালমোহন উপজেলার মৌলিক তথ্য (এক নজরে)

জেলা	ভোলা
উপজেলা	লালমোহন
সীমানা	উত্তরে- দৌলতখান উপজেলার সৈয়দপুর ইউনিয়ন, দক্ষিণে- লালমোহন উপজেলার খলী গৌরনগর ইউনিয়ন, পূর্বে- মেঘনা নদীওপশ্চিমে- বোরহানউদ্দিন উপজেলার কাচিয়া ও টবগী ইউনিয়ন।
জেলা সদর হতে দূরত্ব	৪৭ কি:মি:
আয়তন	৫১২.৯২ বর্গকিলোমিটার
জনসংখ্যা	১,৩৬,২৪০জন (প্রায়)
	পুরুষ ৭০,১৩৯জন (প্রায়)
	মহিলা ৬৬,১০১জন (প্রায়)
লোক সংখ্যার ঘনত্ব	৯৮০ (প্রতিবর্গকিলোমিটারে)
মোট ভোটার সংখ্যা	৮৪,৫৩৮ জন
	পুরুষভোটার সংখ্যা ৪৩,১৭৭ জন
	মহিলা ভোটার সংখ্যা ৪১,৩৬১ জন
বাৎসরিক জনসংখ্যা বৃদ্ধির হার	১.২%
মোট পরিবার	২৮,৭৩৪ টি
নির্বাচনী এলাকা	১১৭ ভোলা-৩
গ্রাম	৯১ টি (নদীগর্ভে বিলীন-১৭টি)
মৌজা	৬৪ টি (নদীগর্ভে বিলীন-৩৬টি)
ইউনিয়ন	৫টি
আদর্শ গ্রাম	১০ টি
এতিমখানা সরকারী	০০
এতিমখানা বে-সরকারী	০৬ টি
মুক্তিযোদ্ধা	১৫৫ জন, জীবিত-১১১, মৃত-৪৪, পঞ্জি-০১ ও শহীদ-০৪ জন।
মসজিদ	২৪৫ টি
মন্দির	৩০ টি

নদ-নদী	১টি(মেঘনা নদী)
হাট-বাজার	১৫ টি
ব্যাংক শাখা	০৪ টি
পোস্ট অফিস/সাব পোঃ অফিস	১টি /সাব-০৪টি
টেলিফোন এক্সচেঞ্জ	০১ টি
ক্ষুদ্র কুটির শিল্প	নাই
বৃহৎ শিল্প	নাই
উপজেলাপাবলিকলাইব্রেরী	নাই
ঘর্নিঝাড় আশ্রয় কেন্দ্র/সাইক্লোন সেন্টার	২৭ টি
জেলা পরিষদ ডাকবাংলো	১ টি
এন.জি.ও	১১ টি

কৃষি সংক্রান্ত

মোট জমির পরিমাণ	৫১.২১২ হেক্টর
নীট ফসলী জমি	২৮.৫৬৮ হেক্টর
মোট ফসলী জমি	১১.৮৭৬ হেক্টর
এক ফসলী জমি	১০২৫ হেক্টর
দুই ফসলী জমি	৫০১০ হেক্টর
তিন ফসলী জমি	৫৮৪১ হেক্টর
গভীর নলকূপ	১৩৯৩টি
অ-গভীর নলকূপ	৩৫ টি
শক্তি চালিত পাম্প	১২৭টি
ব্লক সংখ্যা	নাই
বাৎসরিক খাদ্য চাহিদা	১৯,৯১৫.৯৭০ মেঃটন
নলকূপের সংখ্যা	১৪২৮ টি
খাদ্য গুদাম	২টি

শিক্ষা সংক্রান্ত

সরকারী প্রাথমিক বিদ্যালয়	১১০টি
বে-সরকারী প্রাথমিক বিদ্যালয়	০৬টি

কমিউনিটি প্রাথমিক বিদ্যালয়	০৪টি
জুনিয়র উচ্চ বিদ্যালয়	০৪টি
উচ্চ বিদ্যালয় (সহশিক্ষা)	১২টি
উচ্চ বিদ্যালয় (বালিকা), সরকারি	০১টি
উচ্চ বিদ্যালয় (বালক), সরকারি	০১টি
দাখিল মাদ্রাসা	০৭টি
আলিম মাদ্রাসা	০৫টি
ফাজিল মাদ্রাসা	০৩ টি
কামিল মাদ্রাসা	নাই
কলেজ (সহপাঠ)	০২টি
কলেজ (বালিকা)	০১টি
কলেজ(সরকারি)	০১টি
শিক্ষার হার	৪৩.০২%
পুরুষ	২৩%
মহিলা	২২.০২%

স্বাস্থ্য সংক্রান্ত

উপজেলা স্বাস্থ্য কমপ্লেক্স	০১ টি
উপজেলা স্বাস্থ্য ও পরিবার কল্যাণ কেন্দ্র	০৩টি
কমিউনিটি ক্লিনিক	১৬ টি
বেডের সংখ্যা	৩১ টি
ডাক্তারের মঞ্জুরীকৃত পদ সংখ্যা	০৯ টি
কর্মরত ডাক্তারের সংখ্যা	৫জন
সিনিয়র নার্স সংখ্যা	০৭ জনকর্মরত ০৫জন
সহকারী নার্স সংখ্যা	৩জন
এম্বুল্যান্স	১টি

ভূমি ও রাজস্ব সংক্রান্ত

মৌজা	৬৫টি
ইউনিয়ন ভূমি অফিস	০৫টি
পৌর ভূমি অফিস	নাই
মোট খাস জমি	১৩৬৪৭.২৯একর

কৃষি	১৩৬৪২.৬৩একর
অকৃষি	৪.৬৬ একর
বন্দোবস্তযোগ্য কৃষি	১৩৬৪৭.২৯একর(কৃষি)
বাৎসরিক ভূমি উন্নয়ন কর(দাবী)	সাধারণ=৩,৯৪,৯৯৬ টাকা সংস্থা= ৪৪,৬০৬ টাকা
বাৎসরিক ভূমি উন্নয়ন কর(আদায়)	সাধারণ=৩,৯৪,৯৯৬জুলাইমাসেআদায় সংস্থা= ৪৪,৬০৬ জুলাইমাসেআদায়েই
হাট-বাজারের সংখ্যা	১১টি
জলমহাল	১৪ টি
আশ্রয়ন	৪২ টি

যোগাযোগ সংক্রান্ত

পাকা রাস্তা	৮০.২৩কিঃমিঃ
অর্ধ পাকা রাস্তা	০০ কিঃমিঃ
কাঁচা রাস্তা	১৮৮.১১কিঃমিঃ
ব্রীজ/কালভার্টের সংখ্যা	৩৬০টি
নদীর সংখ্যা	০১ টি

পরিবার পরিকল্পনা

স্বাস্থ্য ও পরিবার কল্যাণ কেন্দ্র	০৩টি
পরিবার পরিকল্পনা ক্লিনিক	০৩টি
এম.সি.এইচ. ইউনিট	০০টি
সক্ষম দম্পতির সংখ্যা	২৪,৪০০ প্রায়

মৎস্য সংক্রান্ত

পুকুরের সংখ্যা	৪৩৫০টি
মৎস্য বীজ উৎপাদন খামার সরকারী	নাই
মৎস্য বীজ উৎপাদন খামার বে-সরকারী	১০ টি
বাৎসরিক মৎস্য চাহিদা	৩৫৪০.৬১ মেঃটন
বাৎসরিক মৎস্য উৎপাদন	১৮৭৯.২০মেঃটন

প্রাণি সম্পদ

উপজেলা পশু চিকিৎসা কেন্দ্র	০১ টি
----------------------------	-------

পশু ডাক্তারের সংখ্যা	০১ জন
কৃত্রিম প্রজনন কেন্দ্র	০২ টি
পয়েন্টের সংখ্যা	০২ টি
উন্নত মুরগীর খামারের সংখ্যা	০১ টি
লেয়ার ৮০০ মুরগীর উর্ধ্বে, ১০-৪৯ টি মুরগী আছে, এরূপ খামার	০১ টি
গবাদির পশুর খামার	০৭ টি
ব্রয়লার মুরগীর খামার	১৩টি

সমবায় সংক্রান্ত

কেন্দ্রীয় সমবায় সমিতি লিঃ	০১ টি
মুক্তিযোদ্ধা সমবায় সমিতি লিঃ	০১ টি
ইউনিয়ন বহুমুখী সমবায় সমিতি লিঃ	০৫ টি
বহুমুখী সমবায় সমিতি লিঃ	১৮ টি
মৎস্যজীবী সমবায় সমিতি লিঃ	২১ টি
যুব সমবায় সমিতি লিঃ	নাই
আশ্রয়ণ/আবাসন বহুমুখী সমবায় সমিতি	২৮ টি
কৃষক সমবায় সমিতি লিঃ	১৫ টি
পুরুষ বিত্তহীন সমবায় সমিতি লিঃ	০২ টি
মহিলা বিত্তহীন সমবায় সমিতি লিঃ	নাই
ক্ষুদ্র ব্যবসায়ী সমবায় সমিতি লিঃ	০৪ টি
সঞ্চয় ও ঋণদান সমবায় সমিতি লিঃ	১২ টি
অন্যান্য সমবায় সমিতি লিঃ	নাই
চালক সমবায় সমিতি	নাই

তথ্যসূত্র: ২০১১ সালের আদম শুমারী অনুযায়ী

২.২ উপজেলার খাতভিত্তিক তথ্যসমূহ

২.২.১ হস্তান্তরিত বিভাগসমূহের তথ্য:

- যোগাযোগ ও ভৌত অবকাঠামো উন্নয়ন

- কৃষি ও সেচ
- মাধ্যমিক ও মাদ্রাসা শিক্ষা
- প্রাথমিক ও গণশিক্ষা
- স্বাস্থ্য
- পরিবার পরিকল্পনা
- যুব ও ক্রীড়া উন্নয়ন
- সমাজসেবা
- মহিলা ও শিশু উন্নয়ন
- মৎস্য সম্পদ
- প্রাণিসম্পদ
- পল্লী উন্নয়ন ও সমবায়
- পল্লী দারিদ্র বিমোচন
- পরিবেশ ও বন
- জনস্বাস্থ্য, স্যানিটেশন ও বিশুদ্ধ পানি সরবরাহ
- উপজেলা প্রকল্প বাস্তবায়ন অফিস

২.২.১.১ যোগাযোগ ও ভৌত অবকাঠামো উন্নয়ন (এলজিইডি)

বাংলাদেশের সামগ্রিক জনসংখ্যার সিংহ ভাগ অংশই গ্রামে বসবাস করে। বৃহত্তর এই জনগোষ্ঠীর আর্থ সামাজিক, শিক্ষা, স্বাস্থ্য এবং যোগাযোগ ব্যবস্থা উন্নয়নে স্থানীয় সরকার প্রকৌশল অধিদপ্তর নিবেদিত ভাবে কাজ করে যাচ্ছে। গ্রামীণ উন্নয়নের রূপকার হিসাবে স্থানীয় সরকার প্রকৌশল অধিদপ্তর এর অবদান অনেক বেশী। ইহা ছাড়া সমৃদ্ধ, স্বনির্ভর একটি ডিজিটাল বাংলাদেশ গড়ার প্রত্যয়ে স্থানীয় সরকার প্রকৌশল অধিদপ্তর নিরলস ভাবে কাজ করছে।

উপজেলার অবকাঠামো বিষয়ক তথ্যাদি

তথ্যাদি	রাস্তা সংখ্যা	রাস্তার মোট দৈর্ঘ্য	পাকা (কি.মি.)	এইচ বিবি (কি.মি.)	কাঁচা (কি.মি.)	কালভার্ট/ ব্রীজ
উপজেলা রাস্তা	০৬	১০০.১০ কি.মি.	৭৮.৪০	২৬.৭০	০.০০	১৬৫টি ৫৯২.৬০মি.
ইউনিয়ন রাস্তা	১৯	১৩৬.১০ কি.মি.	৩৯.৮০	৫৮.৫০	৩৭.৮০	১২৪টি ৪০৮.৮০মি:
ভিলেজ রাস্তা						

টাইপ-এ	৯৫	৩৫৩.৫০ কি.মি.	২০.৫০	৭২.০০	২৬১.০০	১৯০টি
টাইপ-বি	২৮৯	৫০১.৭০০ কি.মি.	৬.৯০	৫২.২০	৪৪০.০০	৬০টি
অন্যান্য রাস্তা	-	-	-	-	-	-

তথ্যসূত্র: ২০১৫ সাল; উপজেলা প্রকৌশলীর কার্যালয়, লালমোহন, ভোলা।

কৃষি ও সেচ

কৃষি বিষয়ক সাধারণ তথ্য

১। মোট আয়তন	:	৪৫৪.২৩ বর্গ কিঃমিঃ
২। মোট কৃষি আবাদী জমির পরিমাণ	:	২৮,৫২০ হেক্টর
৩। জলাভূমি	:	১,৯১৫ হেক্টর
৪। ইউনিয়নের সংখ্যা	:	৫ টি
৫। পৌরসভার সংখ্যা	:	০০
৬। মৌজার সংখ্যা	:	৬৫ টি
৭। গ্রামের সংখ্যা	:	১২৬ টি
৮। ব্লকের সংখ্যা	:	১৫ টি
৯। কর্মরত উপসহকারী কৃষি কর্মকর্তা	:	১২ জন
১০। লোকসংখ্যার ঘনত্ব	:	৯০১ জন
১১। শিক্ষার হার	:	৪৮.৬৬%
১২। কৃষক পরিবারের সংখ্যা	:	৫৭,৬৬৫ টি
১৩। এক ফসলী জমি	:	৬,৩৫৫ হেক্টর
১৪। দুই ফসলী জমি	:	১৭,৮৪৫ হেক্টর
১৫। তিন ফসলী জমি	:	৪,৩২০ হেক্টর
১৬। ফসলের নিবিড়তা	:	১৯৮%
১৭। এ.ই.জেড নম্বর	:	১১, ১৩, ১৪
১৮। বড় কৃষক	:	২,৫৫৪ জন
১৯। মাঝারী কৃষক	:	৮,২৭১ জন
২০। ক্ষুদ্র কৃষক	:	১৯,৩৪৬ জন

২১। প্রান্তিক চাষী	ঃ	২০,৮৮৬ জন
২২। ভূমিহীন	ঃ	৬,৬০৮ জন
২৩। প্রধান ফসল	ঃ	ধান,গম, পাট ও ডালসবজিও ফল।
২৪। ধান চাষে সেচ যন্ত্র	ঃ	ক) গভীর নলকূপ -০৪ টি খ) অগভীর নলকূপ ৬,০২০ টি গ) পাওয়ার পাম্প ৬,২৮৫ টি

তথ্যসূত্র: উপজেলা কৃষি কর্মকর্তার কার্যালয়, জুন, ২০২১

২.২.১.২ মাধ্যমিক ও মাদ্রাসা শিক্ষা

একটি জাতির উন্নতির চাবিকাঠি হল শিক্ষা। মেধা ও মননে আধুনিক এবং চিন্তা চেতনায় অগ্রসর একটি জাতিই একটি দেশকে উন্নতির শিখরে পৌঁছে দিতে পারে। তাই শিক্ষা জাতির মেরুদণ্ড। বাংলাদেশ শিক্ষা নীতির মূল উদ্দেশ্য হল ধর্ম, বিজ্ঞান ও কারিগরি শিক্ষা, ভাষা, গণিত, ইতিহাস, তথ্য প্রযুক্তি শিক্ষার প্রসার এই লক্ষ্যে শিক্ষা জ্ঞান ও প্রযুক্তিতে দক্ষ একই সঙ্গে নৈতিক মূল্যবোধ সম্পন্ন, জনগণের প্রতি শ্রদ্ধাশীল ও দায়বদ্ধ এবং দেশ প্রেমে উদ্বুদ্ধ নতুন প্রজন্ম গড়ে তোলা। সমাজের চাহিদা মিটানোর জন্য দক্ষ ও সুদৃঢ় জাতিগঠনে মূল ভিত্তি হচ্ছে মানসম্মত শিক্ষা। নিবিড়ভাবে পরিদর্শন ও পরিবীক্ষণ এবং একাডেমিক সুপারভিশন সম্পন্ন করে শিক্ষা প্রতিষ্ঠান তথা শিক্ষকদের সকল প্রকার কাজ যথাযথ ভাবে তদারকি হচ্ছে। চালুকৃত উপবৃত্তি কর্মসূচি,শিক্ষক নিয়োগ, বিনামূল্যে পাঠ্যবই বিতরণ,মা-সমাবেশ,প্রতিষ্ঠানের বার্ষিক ইএমআইএস ও ব্যানবেইস নির্দেশিত জরিপ স্টাডি, শিক্ষকদের উপস্থিতি নিশ্চিতকরনের লক্ষ্যে উপস্থিত প্রতিবেদনে প্রতিস্বাক্ষরকরণ ও শিক্ষকদের বিভিন্ন প্রশিক্ষণের তথ্য প্রেরণ করা হয়। মাল্টিমিডিয়া ক্লাসরুম চালু করার স্বার্থে সকল শিক্ষা প্রতিষ্ঠানের শিক্ষকদের পর্যায়ক্রমে প্রশিক্ষণ গ্রহণ নিশ্চিত করার ব্যবস্থা গ্রহণ করা হয়েছে।

মাধ্যমিক শিক্ষা বিষয়ক তথ্যাবলী

বিবরণ	সংখ্যা/কয়টি	মন্তব্য
সরকারি মাধ্যমিক বালিকা বিদ্যালয়	০২টি	
নিম্ন-মাধ্যমিক বিদ্যালয়	০৫টি	
মাধ্যমিক বিদ্যালয়	১১টি	
স্বতন্ত্র কারিগরি (মাধ্যমিক)	০টি	
কলেজ	০৩ টি	
কৃষি কলেজ	০টি	
দাখিল মাদ্রাসা	৭টি	
আলিম মাদ্রাসা	০৫টি	
ফাজিল মাদ্রাসা	০৩টি	
এমপিও ভূক্ত (স্কুল)	১১টি	
এমপিও ভূক্ত (কলেজ)	০২ টি	
এমপিও ভূক্ত (মাদ্রাসা)	১৩টি	

মাধ্যমিক স্তরের উপবৃত্তি আওতাভুক্ত শিক্ষার্থীর সংখ্যা	১২৮২ জন	
উচ্চ মাধ্যমিক পর্যায়ে উপবৃত্তি আওতাভুক্ত শিক্ষার্থীর সংখ্যা	৪২২ জন	
স্নাতক/সমমান পর্যায়ের উপবৃত্তি আওতাভুক্ত শিক্ষার্থীর সংখ্যা	২২৪ জন	
ল্যাপটপ ও মাল্টিমিডিয়া প্রজেক্টর (স্কুল, কলেজ ও মাদ্রাসা)	১৪ টি	

তথ্যসূত্র: উপজেলা মাধ্যমিক শিক্ষা কর্মকর্তার কার্যালয়, জুন, ২০২১

২.২.১.৩ প্রাথমিক ও গণশিক্ষা

ক্লাস্টার সংখ্যা : ০৮

কর্মরত সহকারী উপজেলা শিক্ষা অফিসার : ০২ জন

সরকারী প্রাথমিক বিদ্যালয় সংখ্যা : ১১০ টি

নবঘোষিত সরকারী প্রাথমিক বিদ্যালয় সংখ্যা : ৯৮ টি

অস্থায়ী রেজিস্টার্ড বেসরকারী প্রাথমিক বিদ্যালয় সংখ্যা : ০১ টি

কমিউনিটি প্রাথমিক বিদ্যালয় সংখ্যা : ০১ টি

মোট প্রাথমিক বিদ্যালয় : ২১০ টি

* ৬ষ্ঠ শ্রেণি চালুকৃত বিদ্যালয় সংখ্যা : ০১ টি (৬ষ্ঠ শ্রেণিতে অধ্যয়নরত ছাত্রছাত্রী - ৩০ জন)

২০১৫ সালে জরিপকৃত শিশু (৬ - ১০ বছর): ৩৪৮৮২ জন

ভর্তিকৃত শিশু (৬ - ১০ বছর): ৩৪৮০৩ জন

অভর্তিকৃত শিশু (৬ - ১০ বছর): ৭৯ জন

২০১৫ সালে প্রাথমিক বিদ্যালয়ের ছাত্রছাত্রীর তথ্য:

শিশু শ্রেণি - ৬৭৭৭ জন

১ম শ্রেণি - ৮১৭৫ জন

২য় শ্রেণি - ৭৪৬২ জন

৩য় শ্রেণি - ৭৪১৬ জন

৪র্থ শ্রেণি - ৬৮৮৫ জন

৫ম শ্রেণি - ৫৫৯৮ জন

৬ষ্ঠ শ্রেণি - ৩০ জন

মোট - ৪২৩৪৩ জন

২০১৫ সালে উপবৃত্তি প্রাপ্ত সুবধিভোগীর তথ্য:

প্রতিষ্ঠান সংখ্যা - ২১৫ টি

একক কার্ড - ১৩০৫৯ টি

২০১৫ - ১৬ অর্থ বছরে বরাদ্দকৃত অর্থ - ১,৫৭,৭৫,৯২৫ টাকা
 বিতরণকৃত অর্থ - ১,৫৬,৩৮,২৭৫ টাকা
 অবিতরণকৃত অর্থ - ১,৩৭,৬৫০ টাকা

সমাপনী পরীক্ষা ২০১৫ :

পরীক্ষার নাম	পরীক্ষার্থীর সংখ্যা	অনুপস্থিত	অকৃতকার্য	পাশের হার
প্রাথমিক শিক্ষা	৪৮০৯	১৩৮	১৩	৯৯.৭৩%
ইবতেদায়ী শিক্ষা	৬৭১	১০৮	০১	৯৯.৮৫%

সমাপনী পরীক্ষা ২০১৫ :

ডি আর ভুক্ত ছাত্রছাত্রী : প্রাথমিক শিক্ষা সমাপনী পরীক্ষা ২০১৩ - ৪৮৩৬ জন
 ইবতেদায়ী শিক্ষা সমাপনী পরীক্ষা ২০১৩ - ৬০১ জন

তথ্যসূত্র: উপজেলা শিক্ষা কর্মকর্তার কার্যালয়, জুন, ২০২১

২.২.১.৪ স্বাস্থ্য বিভাগ

“সবার জন্য স্বাস্থ্য” এই মন্ত্রে উপজেলা স্বাস্থ্য অফিস লালমোহন উপজেলার ০৫ টি ইউনিয়নে স্বাস্থ্য সেবা প্রদান করে থাকে। এ অঞ্চলের ডায়রিয়া ও পানি বাহিত রোগ প্রতিরোধের লক্ষ্যে স্বাস্থ্য সহকারী দ্বারা গ্রামীণ জনগোষ্ঠীকে উদ্বুদ্ধ করে থাকে। তাছাড়া শিশুদের মারাত্মক ৬ টি রোগ প্রতিরোধের জন্য ইপিআই কার্যক্রম প্রতি ইউনিয়নের প্রতি ওয়ার্ডে কার্যক্রম পরিচালনা করা হয়। তাছাড়া মাঠ পর্যায়ে কালাজ্বর রোগী, জটিল রোগী সনাক্তকরণ ও রেফারাল কার্যক্রমে মাঠ কর্মীরা সহায়তা করে থাকে।

লালমোহন উপজেলা স্বাস্থ্য বিভাগের বর্তমান অবস্থা

ক্রমিক নং	প্রতিষ্ঠান/পদের নাম	অনুমোদিত পদের সংখ্যা	বর্তমানে কর্মরত	শূন্যপদ	মন্তব্য
০১।	উপজেলা স্বাস্থ্য ওপঃ পঃ কর্মকর্তা	০১	০১	০০	
০২।	জুনিয়র কনসালট্যান্ট	৪	০১	০৩	
০৩।	আবাসিক মেডিকেল অফিসার	০১	০১	০০	
০৪।	মেডিকেল অফিসার	০২	০১	০১	
০৫।	ডেন্টাল সার্জন	০১	০০	০১	
০৬।	সহকারী সার্জন	১০	০৪	১০	
০৭।	প্রধান সহকারী	০১	০১	০০	

০৮।	পরিসংখ্যানবিদ	০১	০১	০০	
০৯।	ভান্ডার রক্ষক	০১	০১	০০	
১০।	ক্যাশিয়ার	০১	০১	০০	
১১।	অফিস সহকারী	৩	০১	০২	
১২।	এস এ সিএম ও	১৪	১৬	০০	
১৩।	নার্স	১০	০৭	০০	
১৪।	মেডিকেল টেকঃ (ল্যাব)	০১	০১	০০	
১৫।	মেডিকেল টেকঃ (টেন্টাল)	০১	০১	০০	
১৬।	মেডিকেল টেকঃ (রেডিওগ্রাফী	০১	০১	০০	
১৭।	মেডিকেল টেকঃ (ফার্মাসিস্ট)	০২	০২	০০	
১৮।	মেডিকেল টেকঃ (এস আই)	০১	০১	০০	
১৯।	স্বাস্থ্য পরিদর্শক	০৬	০৬	০০	
২০।	সহকারী স্বাস্থ্য পরিদর্শক	১৬	১৬	০০	
২১।	মেডিকেল টেক (ইপিআই)	০১	০১	০০	
২২।	ড্রাইভার	০১	০১	০০	
২৩।	স্বাস্থ্য সহকারী	৬৫	৫৭	৩৩	
২৪।	জুনিয়র মেকানিক	০১	০০	০০	
২৫।	গার্ডেনার	০১	০১	০০	
২৬।	কুষ্টি নিয়ন্ত্রন সহকারী	০১	০০	০১	
২৭।	ওয়ার্ড বয়	০৩	০৩	০০	
২৮।	এম এল এস এস	০৪	০৪	০০	
২৯।	মালী	০১	০১	০০	
৩০।	নিরাপত্তা প্রহরী	০২	০১	০১	
৩১।	আয়া	০২	০২	০০	
৩২।	সুইপার	০৫	০৫	০০	

তথ্যসূত্র: উপজেলা স্বাস্থ্য কর্মকর্তার কার্যালয়, জুন, ২০২১

২.২.১.৫ পরিবার পরিকল্পনা

লালমোহন উপজেলার পল্লী অঞ্চলের বসবাসকারী বিশাল জনগোষ্ঠীর পরিকল্পনিত পরিবার গঠন, মাতৃস্বাস্থ্যে ও উন্নয়ন, শিশুমৃত্যু রোধ ও বাল্য বিবাহ ইত্যাদি বিষয়ে এই বার্ষিক পরিকল্পনায় দৃষ্টি দেওয়া হয়েছে সরকার কর্তৃক পরিবার পরিকল্পনা বিষয়ক বিভিন্ন কর্মসূচী বাস্তবায়নের ফলে জনগণের মধ্যে ব্যাপক সচেতনতা বৃদ্ধি পেয়েছে ফলে জনসংখ্যা পূর্বের তুলনায় হ্রাস পেলেও চরাঞ্চলের দরিদ্র জনগণের মধ্যে জনসংখ্যার বৃদ্ধির হার এখনও বেশী। এ অঞ্চলের জন্য সংখ্যা বৃদ্ধির ফলে খাদ্য, চিকিৎসা, বাসস্থান ও পরিবেশের উপর বিরাত চাপ সৃষ্টি করেছে। জনসংখ্যা বৃদ্ধির ফলে এক দিকে যেমন জমির পরিমাণ কমে যাচ্ছে অন্যদিকে গাছ পালা কেটে তৈরী করা হচ্ছে নতুন নতুন বসতবাড়ী ও কলকারখানা। এভাবে চলতে থাকলে পরিবেশের ভারসাম্য মারাত্মকভাবে নষ্ট হবে। এ প্রেক্ষাপটে জনসংখ্যা বৃদ্ধি হ্রাস করতে না পারলে বিরাত একটি জনগোষ্ঠী খাদ্য ও অন্যান্য চাহিদা মোটানো কঠিন হয়ে পরবে।

এক নজরে পরিবার পরিকল্পনা বিভাগের তথ্য

বর্তমান অবস্থা : লালমোহন উপজেলা পরিবার পরিকল্পনা বিভাগের ২০১৫ সালের তথ্যানুযায়ী পদ্ধতি গ্রহীতা হার : ৮১.৮ % ,জনসংখ্যা বৃদ্ধির হার : ০.৮২% । স্থায়ী ও দীর্ঘমেয়াদি পদ্ধতি গ্রহীতা হার : ২০.৬% , অস্থায়ী ও স্বল্পমেয়াদি পদ্ধতি গ্রহীতা হার : ৬১.২% । গর্ভবতী : ১৭৭৫ জন । মোট অগ্রহণকারী দম্পতি ১০৩৭৫ জন । ইউনিয়ন স্বাস্থ্য ও পরিবার কল্যাণ কেন্দ্র : ১৩ টি ।
অন্যান্য তথ্যাদি :

ক্রমিক নং	প্রতিষ্ঠান/পদের নাম	অনুমোদিত পদের সংখ্যা	বর্তমানে কর্মরত	শূন্যপদ	মন্তব্য
০১।	উপজেলা পরিবার পরিকল্পনা কর্মকর্তা	০১	০১	০০	
০২।	মেডিকেল অফিসার (এমসি এইচ-এফপি)	০২	০১	০১	
০৩।	সহকারী উপজেলা পরিবার পরিকল্পনা কর্মকর্তা	০১	০০	০১	
০৪।	সহকারী উপজেলা পরিবার কল্যাণ কর্মকর্তা (এমসি এইচ-এফপি)	০১	০১	০০	
০৫।	উপসহকারী কমিউনিটি মেডিকেল অফিসার	১৩	১৩	০০	
০৬।	ফার্মাসিস্ট	১৩	০৩	১০	
০৭।	পরিবার কল্যাণ পরিদর্শিকা	১৭	১৩	০৪	
০৮।	পরিবার পরিকল্পনা পরিদর্শক	১৪	১২	০২	
০৯।	পরিবার কল্যাণ সহকারী	৮০	৭২	০৮	
১০।	উপজেলা পরিবার পরিকল্পনা সহকারী	০৩	০৩	০০	
১১।	অফিস সহকারী	০১	০১	০০	
১২।	মিডওয়াইফ	০১	০০	০১	
১৩।	এম এল এস এস	০১	০১	০০	
১৪।	দাই নার্স	০২	০২	০০	
১৫।	নিরাপত্তা প্রহরী /এম এল এস এস	১২			
১৬।	আয়া	১৩			

তথ্যসূত্র: উপজেলা পরিবার পরিকল্পনা কর্মকর্তার কার্যালয়, জুন, ২০২১

২.২.১.৬ যুব ও ক্রীড়া উন্নয়ন

দেশের জনসংখ্যার একতৃতীয়াংশ অর্থাৎ প্রায় ৪ কোটি যুবক। যুব সমাজ যে কোন দেশের মূল্যবান সম্পদ। এই মূল্যবান সম্পদ যুব সমাজকে প্রশিক্ষণের মাধ্যমে যুব সম্পদে রূপান্তর করতে হবে। বেকার যুব/যুব মহিলাদের কর্মসংস্থান ও আত্মকর্মসংস্থানের সুযোগ সৃষ্টির লক্ষ্যে প্রশিক্ষণ কার্যক্রম জোরদারকরণ,নেটওয়ার্কিং প্রকল্পের আওতায় প্রশিক্ষণ কার্যক্রম এবংবিভিন্ন ক্লাবে কম্পিউটার প্রদান, আত্মকর্মসংস্থান ও পরিবার ভিত্তিক কর্মসূচির আওতায় ঋণ বিতরণ,সংগঠন তালিকাভুক্তিকরণ ও যুব কল্যাণ তহবিল হতেঅনুদান প্রদান, বেকার যুব/যুব মহিলাদেরকর্মের স্বীকৃতি হিসাবে জাতীয় ভাবে জাতীয়যুব পুরস্কার প্রদান। জাতীয় উন্নয়ন ও অগ্রগতি যুব সমাজের সক্রিয় অংশগ্রহণের উপর অনেকাংশে নির্ভরশীল। এছাড়া খেলাধুলার মাধ্যমে শারিরিক ও মানসিক সুস্থতা, নৈতিক চরিত্র গঠন এবং শৃংখলার উন্নয়নে ক্রীড়াকে অন্যতম উপাদান হিসাবে বিবেচনা করা হয়। বাঙ্গালীর সংস্কৃতির লালন এবং মুক্তিযুদ্ধের মূল্যবোধ ধারণ করে বাংলা ভাষা, সাহিত্য ও সাংস্কৃতির উন্নয়ন প্রয়োজন। এছাড়া তথ্য প্রযুক্তির যুগে বিদেশী সংস্কৃতির অগ্রসন হতে সমাজকে মুক্তরাখার চ্যালেঞ্জিং একটি বিষয় হয়ে পড়েছে। যুব ও ক্রীড়া উন্নয়ন কার্যক্রমে জনগনের অংশগ্রহণ নিশ্চিত করার লক্ষ্যে স্থানীয় সরকার প্রতিষ্ঠান সমূহকে কার্যকর ও দক্ষভাবে কাজে লাগাতে হবে।

ক্রমিক নং	কাজের বিবরণ	সংখ্যা	মন্তব্য
১।	বেকার যুব/যুব মহিলাদের আত্মকর্মসংস্থান মূলক প্রশিক্ষণ।	৫১৬৯জন	
২।	যুব ঋণ বিতরণ	৪,৩৩,২৭৫০০	
৩।	আত্মকর্মে উদ্বুদ্ধ করণ	১১৭০ জন	
৪।	যুব সংগঠনের তালিকা ভুক্তি	৬ টি	

তথ্যসূত্র: উপজেলা যুব ও ক্রীড়া উন্নয়ন কর্মকর্তার কার্যালয়,
জুন -২০১৫

২.২.১.৭ সমাজসেবা অধিদপ্তর

লালমোহন উপজেলায় পল্লী সমাজসেবা কার্যক্রম ১লা

জুলাই ১৯৮১ সাল থেকে শুরু হয়। সমাজসেবা অধিদফতর বিভিন্ন দারিদ্র বিমোচন কর্মসূচী লালমোহন উপজেলায় সফলভাবে বাস্তবায়ন করছে।

সমাজকল্যাণ মন্ত্রণালয়ধীন সমাজসেবা অধিদফতর পরিচালিত পল্লী সমাজসেবা (RSS) কার্যক্রম, পল্লী মাতৃকেন্দ্র এবং এসিডদন্ধ ও শারীরিক প্রতিবন্ধীদের পুনর্বাসন কার্যক্রম গুরুত্বপূর্ণ দারিদ্র বিমোচন কর্মসূচী। দেশের পল্লী অঞ্চলে বসবাসরত দারিদ্র পীড়িত পশ্চৎপদ, অবহেলিত, দুঃস্থ ও সিহায় এবং সুবিধা বঞ্চিত সবার শ্রেণীর লক্ষ্যভুক্ত জনগোষ্ঠীর আর্থ-সামাজিক উন্নয়ন এ কর্মসূচীর মূল লক্ষ্য। স্বাধীনতা লাভের পর জাতির জনক বঙ্গবন্ধু শেখ মুজিবুর রহমান এ দেশের পল্লী অঞ্চলে বসবাসরত সুবিধাবঞ্চিত হতদরিদ্র জনগোষ্ঠীকে স্বনির্ভর ও আত্মপ্রত্যয়ী করার জন্য সর্বপ্রথম ১৯৭৪ সালে তৎকালীন ১৯টি জেলার ১৯টি থানায় “পল্লী সমাজসেবা (RSS) কার্যক্রম” চালু করেন যা প্রাণ্ডিক লক্ষ্যভুক্ত জনগোষ্ঠীর কল্যাণে আজ দেশের সকল উপজেলায় বাস্তবায়িত হচ্ছে। কর্মসূচী সফলভাবে বাস্তবায়নের দীর্ঘপথ পরিক্রমায় সমাজসেবা অধিদফতর পরিচালিত পল্লী সমাজসেবা (RSS) কার্যক্রমের সুদক্ষ ক্ষুদ্রঋণ কর্মসূচী দারিদ্র বিমোচন সেক্টরে উজ্জ্বল দৃষ্টান্ত স্থাপন করেছে। পাশাপাশি সমাজসেবা অধিদফতর পরিচালিত সামাজিক নিরাপত্তা বেষ্টনীর আওতায় বয়স্কভাতা, অসচ্ছল প্রতিবন্ধীভাতা, বিধবা ও স্বামী পরিত্যক্তা ভাতা, মুক্তিযোদ্ধা সম্মানীভাতা, প্রতিবন্ধী শিক্ষার্থীদের শিক্ষা উপবৃত্তি, এতিমদের ক্যাপিটেশন প্রভৃতি কর্মসূচী দারিদ্রতা হ্রাসকরনে গুরুত্বপূর্ণ অবদান রাখছে।

তথ্যসূত্র: উপজেলা সমাজসেবা কর্মকর্তার কার্যালয়, জুন -২০২১

২.২.১.৮ মহিলা ও শিশু উন্নয়ন

বাংলাদেশের জনসংখ্যার প্রায় অর্ধেক নারী। তাই নারী উন্নয়ন জাতীয় উন্নয়নের প্রধান শর্ত। যদিও বর্তমানে পুরুষের পাশাপাশি আর্থ-সামাজিক উন্নয়নে নারীরা কাজ করে যাচ্ছে তথাপি তাদের অবস্থান খুব আশাব্যঞ্জক নয়। এদের মধ্যে গ্রামীণ মহিলাদের অবস্থা আরো শোচনীয়। নারীদের এ পশ্চাদ পদতা দূর করে উন্নয়নের মূল স্রোতধারায় সম্পৃক্তকরনে জোর প্রচেষ্টা চলছে।

লালমোহন উপজেলার মহিলা বিষয়ক অধিদপ্তর উপজেলার মহিলাদের প্রতিনিধি হিসাবে কাজ করে অর্থাৎ উপজেলা পরিষদের সদস্য হিসাবে গ্রামীণ মহিলাদের স্বার্থ রক্ষা করা এবং আর্থ-সামাজিক উন্নয়নে মহিলাদের সহায়তা প্রদান করে। সরকারী, বেসরকারী, স্বায়ত্বশাসিত প্রকল্প সমূহে গ্রামীণ মহিলাদের জীবিকার সুযোগ করে দেয়া, কৃষি ও জাতীয় উন্নয়ন কর্মকাণ্ডে অগ্রহী করে তোলা, বিভিন্ন প্রশিক্ষণ, সেচ্ছাসেবি সংগঠনের কার্যক্রম পরিচালনা, নারী ও শিশু নির্যাতন প্রতিরোধ সেলে প্রাপ্ত অভিযোগের পর্যালোচনা ও সমাধানের চেষ্টা করা এবং সরকারী বিভিন্ন ভাতা কার্যক্রমের সঠিক বাস্তবায়ন করা মহিলা বিষয়ক অধিদপ্তরের কাজ।

বর্তমানে এ কার্যালয় হতে যে সকল কার্যক্রম পরিচালিত হয় তা নিম্নরূপ :

ক্রমিক নং	বিবরণ	সংখ্যা	মন্তব্য
১	জনবল	৭ জন	
২	দরিদ্র মার জন্য মাতৃত্বকালীন ভাতা	২৯৪ জন	
৩	ভিজিডি কর্মসূচী	১১৭৬ জন	
৪	মহিলা প্রশিক্ষণ কেন্দ্র	৩০ জন প্রশিক্ষণার্থী	

৫	যৌতুক, বাল্য বিবাহ প্রতিরোধ, পারিবারিক সহিংসতা আইন, ইভটিজিং ও নারীপাচার প্রতিরোধে সামাজিক সচেতনতার জন্য উদ্ভুদ্ধকরণ সভা	৪৮ টি (২০১২-২০১৩)	প্রতি মাসে গড়ে ৪টি করে।
৬	নারী ও শিশু নির্যাসন প্রতিরোধ কার্যক্রম	৪৮টি (২০১২-২০১৩)	প্রতি মাসে গড়ে ৪টি করে।
৭	রেজিস্ট্রেশন প্রাপ্ত মহিলা সংগঠন	৩২ টি	
৮	মহিলাদের আত্মকর্মসংস্থানের জন্য ঋণ কর্মসূচী	১০০ জন	প্রতি জন ১০,০০০/-

তথ্যসূত্র: উপজেলা মহিলা বিষয়ক কর্মকর্তার কার্যালয়, জুন ২০২১

২.২.১.৯ মৎস্য সম্পদ

লালমোহনের উল্লেখযোগ্য নদী মেঘনা, বুড়ি। লালমোহন উপজেলাটি মেঘনা নদীর তীরে অবস্থিত। নদীর দুই তীর পানি উন্নয়ন বোর্ড কর্তৃক বেড়ী বাধ নির্মাণ করা আছে। মেঘনার উৎপত্তি ভারত থেকে। এটি পদ্মা, যমুনা ও তেতুলিয়া দিয়ে প্রবাহিত হয়ে বঙ্গোপসাগরে গিয়ে মিলেছে। এ নদীই লালমোহন উপজেলার (তথা ভোলা জেলার) যোগাযোগের প্রধান মাধ্যম। তাছাড়া এই এলাকার প্রধান আয়ের উৎস হচ্ছে মেঘনায় মাছ স্বীকার করা। এ নদীটির ভাঙ্গানে যেমন এলাকার মানুষের দুঃখ হয় তেমনি এ নদী ছাড়া এলাকা সাধারণ মানুষের আয়ের উৎসও নেই। তাই মেঘনা লালমোহনের সাধারণ মানুষের শত্রু-মিত্র দু'টিই।

মৎস্য বিষয়ক তথ্যাদি :

১। আয়তন	: ৪৫৪.২৩ বঃ কিঃ
২। ইউনিয়ন	: ০৫ টি
৩। পুকুর (সরকারি)	: ৫৫ টি , ১৯.০০ হেঃ
৪। পুকুর (ব্যক্তি মালিকানা)	: ৪১১২ টি, ৩৮৯.২৩ হেঃ
৫। খাল (সরকারি)	: ১১৩ টি, ৯৫৭.০০ হেঃ
৬। নদী	: ০২ টি, ১২৯০.০০ হেঃ
৭। মৎস্য হ্যাচারী (সরকারি)	: ১টি
৮। মৎস্য নার্সারী (বেসরকারি)	: ১৭টি, পুকুর-১৪৩ টি, ১৬০.০৩ হেঃ
৯। গলদা হ্যাচারী (বেসরকারি)	: ৪ টি, ৬.১৫ হেঃ
১০। গলদা ঘের	
১১। মৎস্য বাজার	: দৈনিক - ২২ টি, সাপ্তাহিক ২ টি

তথ্যসূত্র: উপজেলা মৎস্য কর্মকর্তার কার্যালয়, জুন ২০২১

২.২.১.১০ প্রাণিসম্পদ

পারিবারিকভাবে গবাদিপশু ও হাঁস-মুরগী পালন দেশের ঐতিহ্য। জাতীয় অর্থনীতিতে প্রাণি সম্পদের গুরুত্ব অপরিসীম। এদেশে প্রতিদিনই মানুষ বাড়ছে কিন্তু জমি বাড়ছে না। ফলে মাথাপিছু আবাদী জমির পরিমাণ হ্রাস পেয়ে তা বসতবাড়ীতে রূপ নিচ্ছে। বর্তমান আর্থ-সামাজিক প্রেক্ষাপটে গবাদিপশু ও হাঁস-মুরগী পালন স্ব-কর্মসংস্থানের উৎস রূপে প্রতিষ্ঠা লাভ করেছে। দেশের মোট কর্মশক্তির শতকরা ২৫ ভাগ জনগোষ্ঠী প্রত্যক্ষ ও পরোক্ষভাবে গবাদিপশু ও হাঁসমুরগী পালনে জড়িত। প্রাণি সম্পদ সেক্টরের সাথে জড়িত এ বিশাল

জনগোষ্ঠীর জন্য গবাদীপশু ও হাঁস-মুরগী উৎপাদন বৃদ্ধিতে উপজেলা প্রাণি সম্পদ দপ্তর গবাদিপশু ও হাঁস-মুরগীর টিকাদান, চিকিৎসা কার্যক্রম, খামার স্থাপনে পরামর্শ, উন্নত জাতের ঘাসের কাটিং সরবরাহ, কৃত্রিম প্রজননের মাধ্যমে গরুর জাত উন্নয়নসহ গবাদীপশু ও হাঁস-মুরগী পালন বিষয়ক প্রশিক্ষণ কাজে নিয়োজিত রয়েছে। সর্বপরি প্রাণি সম্পদ বিভাগের মূল উদ্দেশ্য হচ্ছে পুষ্টি ঘাটতি পূরণে প্রাণিজ আমিষ যথা-মাংস, দুধ ও ডিমের সরবরাহ বৃদ্ধি করার পাশাপাশি চামড়ার উৎপাদন বৃদ্ধি করে বৈদেশিক মুদ্রা অর্জন করা।

উপজেলার পশুপালন বিষয়ক তথ্যাদি

তথ্য	সংখ্যা	মন্তব্য
গরু	১,২৬,৪৬৭ টি	তথ্য : ২০১৫-২০১৬
মহিষ	৩২০ টি	
ছাগল	৭৩,৬১৪ টি	
ভেড়া	৫,৯৯৫ টি	
ঘোড়া	৮৫ টি	
শূকর	৬,৮৯৫ টি	
মুরগির সংখ্যা	২৪,৩৮,৯৩৬ টি	
হাঁসের সংখ্যা	৪,৪১,২২০ টি	
গবাদীপ্রাণির খামার	২৯৫ টি	
হাঁস-মুরগি খামার	৮৫৯ টি	
গবাদি পশুরটিকা প্রদান	২৮,৮৭২ মাত্রা	
হাঁস-মুরগির টিকা প্রদান	৫,৫৮,২০০ মাত্রা	
গবাদি পশুর চিকিৎসা সেবা	৩৩,৪৩৪ টি	
হাঁস-মুরগির চিকিৎসা সেবা	১,৭৯,২৩৯ টি	
কৃত্রিম প্রজনন সেবা প্রদান করা হয়েছে	১৪,৭২৫ টি	
বায়োগ্যাস প্ল্যান্ট স্থাপনের সংখ্যা	৪ টি	
ডিম উৎপাদন	৫ কোটি ১০ লক্ষ টি	
দুধ উৎপাদন	০.২৫০ লক্ষ মে. টন	
মাংস উৎপাদন	০.২৮২ লক্ষ মে. টন	
চামড়া উৎপাদন	১৮,১২৮ টি	

উন্নত জাতের হাঁস মুরগীর বাণিজ্যিক খামার এর দেশী হাঁস মুরগীর গুরুত্ব অপরিসীম। এ সমস্ত হাঁস মুরগীকে সংক্রামক রোগ থেকে রক্ষার জন্য টিকা প্রদান করা হলে গ্রামের হাঁস মুরগীর উৎপাদন বৃদ্ধির মাধ্যমে প্রাণিজ আমিষের ঘাটতি পূরণ হবে এবং প্রশিক্ষিত নারী টিকাদানকারীরা আত্মকর্মসংস্থানের মাধ্যমে বাড়তি আয় করতে পারবেন।

তথ্যসূত্র: তথ্য : উপজেলা প্রাণিসম্পদ দপ্তর, লালমোহন, ভোলা। জুন - ২০২১

২.২.১.১১ পল্লী দারিদ্র বিমোচন

দারিদ্র্য বিমোচন সারা বিশ্বের মতো বাংলাদেশেও সর্বাধিক অগ্রাধিকার প্রাপ্ত একটি কার্যক্রম। এই কার্যক্রমকে সফলভাবে পরিচালনার লক্ষ্যে বর্তমান প্রধানমন্ত্রী জননেত্রী শেখ হাসিনা ১৯৯৯ সালের ০৭ ই নভেম্বর মহান জাতীয় সংসদে ২৩ নং আইনের মাধ্যমে একটি সংবিধিবদ্ধ প্রতিষ্ঠান হিসাবে পলন্টা দারিদ্র্য বিমোচন ফাউন্ডেশন (পিডিবিএফ) প্রতিষ্ঠা করেন। পিডিবিএফ পলন্টা অঞ্চলের সুবিধাবঞ্চিত জনগোষ্ঠীকে সংগঠিত করে কার্যকরী ঋনদান কর্মসূচীর বাস্তবায়ন, দক্ষতা উন্নয়ন ও সামাজিক উন্নয়ন প্রশিক্ষণ প্রদান এবং নারীর ক্ষমতায়নে উল্লেখযোগ্য সাফল্য অর্জন করেছে।

পিডিবিএফ গুরুত্ব থেকেই প্রতি বছর প্রধান কার্যালয় জেলা ও উপজেলা পর্যায়ে বিভিন্ন জাতীয় ও আন্তর্জাতিক দিবস পালন করে আসছে। পিডিবিএফ চলতি বছর থেকে সামাজিক দায়বদ্ধতাকে গুরুত্ব দিয়ে বিভিন্ন উদ্ভাবনীমূলক কার্যক্রম হাতে নিয়েছে যার মধ্যে রয়েছে সুফলভোগীদের দরিদ্র ও মেধাবী সন্তানদের শিক্ষার পথ সুগম করার জন্য আর্থিক সহায়তা প্রদান করা এবং শারীরিক ও বুদ্ধি প্রতিবন্ধীদের চিকিৎসা সহায়তা প্রদান করা। বর্তমান সরকারের ভিশন-২০২১ এর ডিজিটাল বাংলাদেশ গড়ার ব্যাপারেও পিডিবিএফ বিশেষ গুরুত্বপূর্ণ ভূমিকা পালন করছে। পিডিবিএফ আইসিটি ক্ষেত্রে ব্যাপক কার্যক্রম হাতে নিয়েছে। কম্পিউটারের মাধ্যমে পিডিবিএফ এর সকল কার্যক্রম ও সদস্যদের সকল ধরনের তথ্য প্রতিনিয়ত কম্পিউটারাইজড করা হচ্ছে।

পিডিবিএফ ক্ষুদ্র ঋণের মানবিকীকরণ ও অধিকতর বহুমুখী করণের মাধ্যমে দরিদ্র মানুষকে মানব মর্যাদায় প্রতিষ্ঠা করতে উন্নয়ন কর্মসূচীর সমন্বয় ঘটানোর প্রচেষ্টা গ্রহণ করেছে। দরিদ্র পরিবারের সম্পদ ও সক্ষমতা বৃদ্ধির উপায় নিয়ে পিডিবিএফ ইতোমধ্যে কাজ শুরু করেছে। এসব কার্যক্রমের ফলে সদস্যদের কর্মসংস্থানের সৃষ্টি হওয়া সহ তাদের জীবনে টেকসই অগ্রগতি সাধনের মাধ্যমে সরকার ঘোষিত ক্ষুধা ও দারিদ্র্য মুক্ত বাংলাদেশ গড়ার অঙ্গীকারকে সামনে রেখে পিডিবিএফ এর সার্বিক কার্যক্রম পরিচালিত হচ্ছে। পিডিবিএফ কে একটি অনন্য ও ব্যতিক্রমধর্মী কল্যাণকর প্রতিষ্ঠান হিসাবে গড়ার প্রতিশ্রুতি নিয়ে এর সকল কর্মী নিরলস ভাবে আন্তরিকতার সাথে কাজ করে যাচ্ছে।

এক নজরে পিডিবিএফ, লালমোহন কার্যালয়ের কার্যক্রমের অগ্রগতির প্রতিবেদন (জুন- ২০২১ ইং পর্যন্ত)

ক্রঃ নং	কার্যক্রমের বিবরণ	জুন-২০১৫ ইং পর্যন্ত
০১	সমিতি গঠন	১২০
০২	সদস্য সংখ্যা	৫২৯০ জন
০৩	ঋণী সদস্য সংখ্যা	৩৬৬০ জন
০৪	স্মল এন্টারপ্রাইজ উদ্যোক্তার সংখ্যা	৮৩ জন
০৫	ঋণ বিতরণ এক বছরে ক্ষুদ্র (জুলাই-১২ থেকে জুন-১৩ পর্যন্ত)	৩,১৪,০০০/-
০৬	ঋণ বিতরণ এক বছরে স্মল এন্টারপ্রাইজে (জুলাই-১২ থেকে জুন-১৩ পর্যন্ত)	৮৫,০০,০০০/-
০৭	সৌরবিদ্যুৎ	৩৩,৩২,০০০/-

০৮	ঋণ আদায় হার (২০১২-১৩ অর্থবছরে)	৯৮%
০৯	সঞ্চয় স্থিতি (ক্ষুদ্র + সোনালী + মেয়াদী)	১,৮২,৭৫,০০০/-
১০	মার্ঠকর্মী প্রতি গড় সদস্য সংখ্যা	৫২৯ জন
১১	মার্ঠকর্মী প্রতি গড় ঋণ বিতরণ	৩১,৪০,০০০/-
১২	সদস্য প্রশিক্ষণ কার্যক্রম :	
ক)	মৎস্য চাষ প্রশিক্ষণ	১৫০ জন
খ)	হাঁস-মুরগী পালন	৭৫ জন
গ)	গাভী পালন	৩০০ জন
ঘ)	সবজি চাষ	২৫০ জন
ঙ)	নেতৃত্ব বিকাশ ও সামাজিক উন্নয়ন	৪৭১ জন
চ)	প্যারাটেক প্রশিক্ষণ	২২ জন
ছ)	মেকানিক প্রশিক্ষণ	০৭ জন
১৩	স্বাক্ষর জ্ঞান	৫১৭০ জন
১৪	সক্ষম দম্পতির সংখ্যা	৩২৮০ জন
১৫	পরিবার পরিকল্পনা গ্রহণকারীর সংখ্যা	৩৯১২ জন
১৬	স্বাস্থ্য সম্মত পায়খানা ব্যবহারের সংখ্যা	৯৫%
১৭	আয়োডিন লবণ ব্যবহারকারীর সংখ্যা	৯৫%
১৮	টিউবওয়েলের পানি ব্যবহারকারীর সংখ্যা	১০০%
১৯	১ থেকে ৫ বছর বয়সী শিশুদের টিকাদানের হার	১০০%
২০	সাণ্ডাহিক সভা অনুষ্ঠানের হার	১০০%
২১	সাণ্ডাহিক সভায় গড় হাজিরা	৯০%
২২	ইউপি নির্বাচনে নির্বাচিত সুফলভোগীর সংখ্যা	০৩ জন।

প্রাতিষ্ঠানিক লক্ষ্য : পল্লী দারিদ্র্য বিমোচন ফাউন্ডেশনের মূল লক্ষ্য পল্লী এলাকার দারিদ্র্য দূরীকরণ এবং আর্থ সামাজিক অবস্থার উন্নয়ন ও নারী পুরুষের সমতা বিকাশ সাধন করা।

এই লক্ষ্যকে সাফল্যের সাথে সম্পন্ন করার জন্য পিডিবিএফ নিলিখিত কর্মসূচী বাস্তবায়ন করেছে :

* দারিদ্র্য ও অসুবিধাগ্রস্ত জনগোষ্ঠীকে সংগঠিত করার মাধ্যমে সমিতি গঠন।

* সঞ্চয়ের অভ্যাস গড়ে তোলা এবং আয় বৃদ্ধি মূলক কর্মকাণ্ডে ক্ষুদ্র ঋণ বিতরণ ও ঋণের টাকার সঠিক ব্যবহার নিশ্চিত করার মাধ্যমে অর্থনৈতিক উন্নয়ন সাধন।

* ক্ষুদ্র উদ্যোগ সৃষ্টির লক্ষে স্মল এন্টারপ্রাইজ ঋণ কার্যক্রম বাস্তবায়ন।

* শিক্ষা, স্বাস্থ্য, নাগরিক অধিকার, নারী অধিকার ও আইন সম্পর্কে সচেতনতা বৃদ্ধি এবং সুফলভোগীদের নেতৃত্বের বিকাশ করে সামাজিক অবস্থার উন্নয়ন।

* বিভিন্ন আয় বৃদ্ধি মূলক কর্মকাণ্ডের দক্ষতা উন্নয়ন প্রশিক্ষণ প্রদান।

কর্ম-কৌশল : দরিদ্রদের দলগতভাবে সংগঠিত করা, সদস্যদের আয় বৃদ্ধিমূলক কর্মকাণ্ডে উৎসাহিত ও নিয়োজিত করা, তাদের সামাজিক ভাবে সচেতন করে তোলা এবং নেতৃত্ব বিকাশে সহায়তা করা।

পটভূমি : পিডিবিএফ সৃষ্টির গোড়ায় ছিল আরডি-২, আরপিপি, আরডি-১২ প্রকল্প এবং পলন্টা বিভূহীন কর্মসূচী। ১৯৮৪ সাল থেকে বাংলাদেশ পলন্টা উন্নয়ন বোর্ড (বিআরডিবি) কানাডিয়ান সিডার আর্থিক ও কারিগরি সহায়তায় এ প্রকল্পগুলো বাস্‌ড়বায়ন করে আসছিল। সরকারী সেক্টরে এগুলোই সর্বপ্রথম বিভূহীন কল্যাণ প্রোগ্রাম, যাহা পরবর্তীতে পলন্টা দারিদ্র্য বিমোচন ফাউন্ডেশন (পিডিবিএফ) নামে একটি প্রতিষ্ঠানে রূপান্তরিত হয়েছে।

ক্ষুদ্রঋণ কার্যক্রম : ক্ষুধা ও দারিদ্র্য মুক্ত বাংলাদেশ গড়ার লক্ষ্যে পিডিবিএফ গ্রামীণ দরিদ্র ও অসুবিধাগ্রস্ত জনগোষ্ঠীকে আর্থিকভাবে স্বয়ংস্ফর, উৎপাদনমুখী কার্যক্রমে অংশগ্রহণ, কর্মসংস্থান সৃষ্টির জন্য ক্ষুদ্র ঋণ বিতরণ করে যাচ্ছে। সুবিধাবঞ্চিত জনগোষ্ঠীকে সংগঠিত করে সহজ শর্তে ঋণ বিতরণ কার্যক্রম পরিচালনা করেছে। এ কার্যক্রমের ফলে গ্রামীণ জনগোষ্ঠীর আয়বৃদ্ধিমূলক কর্মকাণ্ড যেমন-গাভী পালন, মৎস্য চাষ, শাক-সবজি চাষ, নার্সারী, মুরগী পালন ইত্যাদির মাধ্যমে বিভিন্ন আর্থ-কর্মসংস্থানের সুযোগ সৃষ্টি হয়েছে এবং তাদের পরিবারের সদস্যদের সরাসরি আর্থিক স্বচ্ছলতা বৃদ্ধি পেয়েছে। যাহা জাতীয় উৎপাদন বৃদ্ধিতে উল্লেখযোগ্য অবদান রাখতে সক্ষম হয়েছে।

সঞ্চয় কার্যক্রম : পিডিবিএফ এর সুফলভোগীরা ঋণ কার্যক্রমের পাশাপাশি সঞ্চয় কার্যক্রম অব্যাহত রেখেছে। ক্ষুদ্র ক্ষুদ্র সঞ্চয় ব্যাংকে জমা করা সম্ভব নয়। পিডিবিএফ এর কর্মীগণ দল গঠনের মাধ্যমে এই সব ক্ষুদ্র ক্ষুদ্র সঞ্চয় সমিতির সাপ্তাহিক সভায় সংগ্রহ করে সুফলভোগীগণের পুঁজি গঠনে সহায়তা করেন। সুফলভোগীগণ তাদের সঞ্চিত সঞ্চয় থেকে শারীরিক অসুস্থতা, রোগব্যাদি, প্রাকৃতিক দুর্যোগ, ছেলে-মেয়ের লেখাপড়া ইত্যাদি কারণে যেকোন সময় সঞ্চয়ের টাকা উত্তোলন করতে পারেন। পিডিবিএফ সাধারণ সঞ্চয়, সোনালী সঞ্চয়, মেয়াদী সঞ্চয় নামে তিনটি ভিন্ন ভিন্ন সঞ্চয় প্রকল্প বাস্‌ড়বায়ন করেছে।

সৌরশক্তি প্রকল্প : দেশের বিভিন্ন অঞ্চলে বিদ্যুৎ সুবিধাবঞ্চিত অগ্রসর দরিদ্র এবং এলাকায় বিদ্যুৎ পৌছানোর লক্ষ্যে পিডিবিএফ সৌরশক্তি প্রকল্পের কার্যক্রম শুরু করেছে। বর্তমান সরকারের ভিশন-২০২১ অনুযায়ী “সকলের জন্য বিদ্যুৎ” এই শেণ্টাগান বাস্‌ড়বায়নের লক্ষ্যে পিডিবিএফ সোলার হোম সিস্টেম প্রতিস্থাপনের মাধ্যমে জনগোষ্ঠীকে প্রত্যক্ষভাবে বিদ্যুৎ সুবিধা প্রদান করেছে। এর ফলে বিদ্যুৎ সুবিধা বঞ্চিত দরিদ্র জনগোষ্ঠীর বিদ্যুৎ ঘাটতি পূরণ ও কর্মসংস্থান সৃষ্টিতে পিডিবিএফ এর সৌরশক্তি প্রকল্পের গুরুত্বপূর্ণ ভূমিকা রয়েছে। IDCOL এর আর্থিক সহায়তায় সহজ শর্তে ও স্বল্প সুদে (৮%) দরিদ্র জনগোষ্ঠীর সুবিধার্থে মাসিক কিস্তিতে সৌরবিদ্যুতের ঋণ প্রদান করা হয়। দরিদ্র জনগোষ্ঠীর কথা বিবেচনা করে পিডিবিএফ ২০ থেকে ৮৫ ওয়াট সৌর বিদ্যুৎ সিস্টেম সরবরাহ করে।

তথ্যসূত্র: উপজেলা পিডিবিএফ কর্মকর্তার কার্যালয়, জুন ২০২১

২.২.১.১২ পল্লী উন্নয়ন ও সমবায়

বাংলাদেশ গ্রাম প্রধান দেশ। গ্রামেই এ দেশের অর্ধেকের ও বেশি মানুষ বাস করে। যাদের বেশির ভাগই আবার দারিদ্রতার শিকার। বিভিন্ন উৎপাদন মুখী ও আয়বর্ধন মূলক কর্মকাণ্ডে নিয়োজিত করার পাশাপাশি পল্লীর জনগণের আর্থ-সামাজিক উন্নয়নের লক্ষ্যে বিআরডিবি গ্রামীণ সংগঠন গড়ে তোলা, কৃষি ও ক্ষুদ্রঋণ পরিচালনা, পুঁজি গঠন, প্রশিক্ষণের মাধ্যমে মানব সম্পদ উন্নয়ন, ঋণের যোগান, পরিবার পরিকল্পনা, প্রযুক্তি হস্তান্তর, মাতৃস্বাস্থ্য এবং জন স্বাস্থ্যের উন্নয়ন সহ বিভিন্ন ক্ষেত্রে এর কার্যক্রম বিস্তৃত করেছে। বর্তমানে লালমোহন উপজেলায় একটি বাড়ি একটি খামার সহ বিভিন্ন কার্যক্রম চালু আছে।

বর্তমান অবস্থা :

ক্রমিক নং	কাজের বিবরণ	অগ্রগতি (২০১৫- ২০১৬)	অগ্রগতি (২০১৬-২০১৭)
১	সমিতি গঠন	১৯ টি	২৮ টি
২	সদস্য ভর্তি	১১০৯ জন	৭৯৪ জন
৩	শেয়ার জমা	২.৫৭	২.৬৬
৪	সঞ্চয় জমা	৫৩.৫৪	৭১.২৬
৫	কর্জ (ঋণ) বিতরণ	২৮৩.৫৭	৪৫৯.২১

৬	কর্জ (ঋণ) গ্রহনকৃত সদস্য	২১৩৮ জন	৩৮৮৫ জন
৭	কর্জ (ঋণ) আদায়	২৬৫.৮৮	৩০৭.৫৪
৮	প্রশিক্ষন প্রদান (সমবায় আর্থিক ব্যবস্থাপনা,নারী নেতৃত্বের বিকাশ,হাঁস-মুরগী,গাভী পালন,শাক সজি চাষ,উন্নত মৎস্য চাষ,মৌ চাষ,মাসরম চাষ)	৮০৪ জন	৭৭৫ জন

তথ্যসূত্র:উপজেলা বিআরডিবি কর্মকর্তার কার্যালয়, জুন ২০২১

২.২.১.১৪ পরিবেশ ও বন

পরিবেশ উন্নয়নের মূল লক্ষ্য হচ্ছে জনগণ যাতে স্বাচ্ছন্দে ও নিরাপদে জীবন ধারণ করতে পারে। সামাজিক বন জনগণের কল্যাণে জনগণ কর্তৃক সৃষ্ট যার ব্যবস্থাপনা সংরক্ষণ ও ব্যবহার স্থানীয় উপকার ভোগী ও জনগণ কর্তৃক সম্পাদিত হয় এবং এতে বন বিভাগ ও অন্যান্য সংস্থা কারিগরিও আর্থিক বিষয়ে সহায়তাকারী হিসাবে কাজ করে। জাতিসংঘের খাদ্য ও কৃষি সংস্থার মতে সামাজিক বনায়ন হলো এমন বন ব্যবস্থাপনা বা কর্মকান্ড যার সাথে পল্লী দরিদ্র জনগোষ্ঠীওতপ্রোতভাবে জড়িত এবং নিবিড়ভাবে জড়িত এর মাধ্যমে উপকার ভোগী, জনগণ জ্বালানী খাদ্য, পশুখাদ্য ও জীবিকা নির্বাহের সুবাস পেয়ে থাকে।

তথ্যসূত্র: উপজেলা বন ও পরিবেশ কর্মকর্তার কার্যালয়, জুন -২০২১

তথ্য বিশ্লেষণ:

২.২.১.১৫ জনস্বাস্থ্য, স্যানিটেশন ও বিশুদ্ধ পানি সরবরাহ

২০১৭ সালের মধ্যে “সবার জন্য স্বাস্থ্য” কর্মসূচির প্রাথমিক স্বাস্থ্য পরিচর্যার আওতায় স্বাস্থ্য পরিচর্যা, নিরাপদ পানির ব্যবস্থা, ল্যাট্রিন স্থাপন তথা স্যানিটেশন উন্নয়ন অত্যন্ত গুরুত্বপূর্ণ অঙ্গ বিধায় বাংলাদেশে এর গুরুত্ব ক্রমাগত বৃদ্ধি পাচ্ছে। পানিবাহিত ও মলবাহিত রোগ প্রতিরোধে সরকারী ও বেসরকারী পর্যায়ে কার্যক্রম জোরদার করা হচ্ছে। উদ্দেশ্য “মিলেনিয়াম ডেভলপমেন্ট গোল” অর্জন। আর এরই আলোকে যথেষ্ট নলকূপ স্থাপন করা হচ্ছে, স্যানিটেশন উন্নয়নে জলাবদ্ধ পায়খানা স্থাপন করা হচ্ছে। হাইজিন প্রমোশনে ব্যাপক স্বাস্থ্য শিক্ষা উন্নয়ন প্রচেষ্টা করা হচ্ছে। বাংলাদেশের ৯৭% মানুষ ভু-গর্ভস্থ বা টিউবয়েলের পানি পান করে। এতদিন এটা সাফল্য হিসাবে বিবেচিত হলেও টিউবয়েলের পানিতে আর্সেনিক উপস্থিতি থাকায় এখন তা মারাত্মক সমস্যা হিসাবে দেখা দিয়েছে। বাংলাদেশের কমপক্ষে ২৬৮টি উপজেলার কোন না কোন নলকূপে স্বাভাবিক মাত্রার চেয়ে বেশী আর্সেনিক রয়েছে বলে ধারণা করা হচ্ছে। জরীপে দেখা গেছে যে, দেশের ২৭% নলকূপে অতিরিক্ত আর্সেনিকের উপস্থিতি রয়েছে। যা ভবিষ্যতে বিরাট মানব বিপর্যয়ের আশংকা হয়ে দেখা দিতে পারে। এরই প্রেক্ষিতে আর্সেনিক আক্রান্ত নলকূপ জরিপ কাজ পরিচালনা, রোগী সনাক্তকরণ এবং আর্সেনিক মুক্তি নিরাপদ পানি সরবরাহ করার উদ্দেশ্য প্রয়োজনীয় কার্যক্রম গ্রহন দরকার।

উপজেলার জনস্বাস্থ্য প্রকৌশল বিষয়ক তথ্য

ক) দপ্তরীয় জনবল

- | | |
|--------------------------|--------|
| ১। কর্মকর্তা | -০১ জন |
| ২। ক্লার্ক-কাম- টাইপিষ্ট | -০১ জন |

৩। নলকূপ মেকানিক	-০৪ জন (১টি পদ শূন্য আছে)।
৪। ম্যাশন	- ০২ জন
৫। লেবার	-০২ জন
৬। এম এল এসএস	-০১ জন
৭। চৌকিদার	-০১জন

খ) সাধারণ তথ্য:

১। জনসংখ্যা ২০১২ আদম শুমারী অনুযায়ী	-৩,০৫,৬৭৫জন
২। মোট পরিবার ২০১২ আদম শুমারী অনুযায়ী	-৭১,৯০৯ টি
৩। মোট আয়তন	-৪৪৯.৬৯ বর্গ কি:মি:
৪। মোট ইউনিয়ান	- ১৪ টি
ক) গভীর নলকূপ অসফল ইউনিয়ন	-০২ টি
খ) গভীর নলকূপ আংশিক সফল ইউনিয়ন	-০৫টি
গ) গভীর নলকূপ সফল ইউনিয়ন	-০৭ টি

গ) পানি সরবরাহ তথ্যাদি

১। গভীর নলকূপ চালু	- ২৮৫৭ টি
অকেজো	- ৬০ টি
আর্সেনিকযুক্ত	-নাই
২। অগভীর নলকূপ চালু (আর্সেনিকমুক্ত)	-৯২৫ টি
অকেজো ও আর্সেনিকযুক্ত	- ১১৮১টি

৩। আর্সেনিক ও আয়রন

রিমুভাল পণ্টান্ট (অওজচ)	-০৩ টি
৪। পাইপ লাইনের মধ্যস্থমে গ্রামীণপানি সরবরাহ প্রকল্প	-০১টি
৫। পন্ড স্যান্ড ফিলটার (চবাঞ্চ) চালু	-০২ টি
অকেজো	-০৭ টি

ঘ) স্যানিটেশন তথ্যাদি:

১। বর্তমান মোট পরিবার	- ৭১৯০৯ টি
২। বর্তমানে স্যানিটেশন কভারেজ	- ৮৮%

তথ্যসূত্র: উপজেলা জনস্বাস্থ্য প্রকৌশলীর কার্যালয়, জুন ২০২১

২.২.১.১৬ উপজেলা প্রকল্প বাস্তবায়ন অফিস

বাংলাদেশের সামগ্রিক জন সংখ্যার সিংহ ভাগ অংশই গ্রামে বসবাস করে। বৃহত্তর এই জনগোষ্ঠির আর্থ সামাজিক, শিক্ষা, স্বাস্থ্য এবং যোগাযোগ ব্যবস্থা উন্নয়নে দুর্যোগ ব্যবস্থাপনা অধিদপ্তর নিবেদিত ভাবে কাজ করে যাচ্ছে। গ্রামীণ অবকাঠামো সংস্কার ও রক্ষণাবেক্ষণ উন্নয়নের রূপকার হিসাবে দুর্যোগ ব্যবস্থাপনা অধিদপ্তরের এর আবদান অনেক বেশী। ইহা ছাড়া সমৃদ্ধ, স্বনির্ভর একটি ডিজিটাল বাংলাদেশ গড়ার প্রত্যয় দুর্যোগ ব্যবস্থাপনা অধিদপ্তর নিরলস ভাবে কাজ করছে।

ইউনিয়ন পরিষদ

ক্রমিক নং	ইউনিয়ন	কোড নং	আয়তন	পুরুষ	মহিলা	মোট লোক সংখ্যা	স্বাক্ষরতার হার
০১	বড় মলংচড়া	১৯	১০,৭১৫ বর্গ কি:মি:	৭০১২	৬১৪৫	<u>১৩,১৫৭</u>	২৫.০০
০২	সোনাপুর	৭৬	২০,০৯৭ বর্গ কি:মি:	১৫,৭২০	১২,৭১২	<u>২৮,৪৩২</u>	৩০.৮৯
০৩	চাঁদপুর	৫৭	৯,১৬৭ বর্গ কি:মি:	২২,৯২২	২০,৫০২	<u>৪৩,৪২৪</u>	৪৪.৫০
০৪	চাঁচড়া	৩৮	১১,০৮৮ বর্গ কি:মি:	৭,০৩৫	৫,৯৭৬	<u>১৩,০১১</u>	৩০.৯৯
০৫	শঙ্কুপুর	৮৫	৮,৮৬৮ বর্গ কি:মি:	২০,১৭৭	১৮,০৩৯	<u>৩৮২১৬</u>	৩৮.০৫
মোট লোক সংখ্যা				<u>৭২,৮৬৬</u>	<u>৬৩৩৭৪</u>	<u>১,৩৬,২৪০ জন</u>	

২.২.২ অহস্তান্তরিত বিভাগ সমূহের সাধারণ তথ্য

- উপজেলা ভূমি অফিস
- উপজেলা নির্বাচন অফিস
- উপজেলা হিসাব রক্ষণ অফিস
- বাংলাদেশ পুলিশ, লালমোহন
- খাদ্য অফিস
- উপজেলা পরিসংখ্যান অফিস

আর্থিক প্রতিষ্ঠানসমূহের নাম :

১. সোনালী ব্যাংক
২. কৃষি ব্যাংক
৩. গ্রামীণ ব্যাংক
৪. রপালী ব্যাংক

উন্নয়ন প্রতিষ্ঠান (এনজিও)

১. ব্র্যাক
২. সুশীলন
৩. আশা

উপজেলার উন্নয়নের ক্ষেত্রসমূহ

১. যোগাযোগ ও ভৌত অবকাঠামো উন্নয়ন
২. কৃষি ও সেচ
৩. মাধ্যমিক ও মাদ্রাসা শিক্ষা
৪. প্রাথমিক ও গণশিক্ষা
৫. স্বাস্থ্য
৬. পরিবার পরিকল্পনা
৭. যুব ও ক্রীড়া উন্নয়ন
৮. সমাজসেবা
৯. মহিলা ও শিশু উন্নয়ন
১০. মৎস্য সম্পদ
১১. প্রাণিসম্পদ
১২. পল্লী উন্নয়ন ও সমবায়
১৩. পল্লী দারিদ্র বিমোচন
১৪. পরিবেশ ও বন
১৫. জনস্বাস্থ্য, স্যানিটেশন ও বিশুদ্ধ পানি সরবরাহ

তৃতীয় অংশ: আগামী পাঁচ বছরের উন্নয়ন দৃষ্টিভঙ্গি

ক্ষুধামুক্ত দারিদ্র্যমুক্ত এমন একটি উপজেলা প্রতিষ্ঠা করা যেখানে সকল নাগরিক নিরাপদ খাবার পানি ও প্রাথমিক স্বাস্থ্য সেবা পাবে, শতভাগ শিশু প্রাথমিক স্কুলে ভর্তি হবে এবং প্রাথমিক শিক্ষা সমাপণ করবে, যৌতুক ও শিশু বিবাহ বন্ধ হবে, সন্ত্রাস ও মাদ্রকদ্রব্য ব্যবহার নির্মূল হবে এবং সর্বোপরি সুখী সমৃদ্ধ মর্যাদাপূর্ণ জীবন যাপন করবে।

৩.২ লালমোহন উপজেলার খাত ভিত্তিক অগ্রাধিকার তালিকাঃ

সহস্রাব্দ উন্নয়ন লক্ষ্যমাত্রা (এসডিজি) বিশ্লেষণ করে লালমোহন উপজেলার পাঁচটি প্রধান সমস্যা বা সেক্টরকে চিহ্নিত করে প্রতি বছরের অগ্রাধিকার খাত ভিত্তিক অগ্রাধিকার তালিকা প্রস্তুত করা হয়, যা নিম্নরূপঃ

ক্রম.	সেক্টর	অর্থবছর
০১	শিক্ষা	২০১৫-২০১৬
০২	জনস্বাস্থ্য ও নিরাপদ খাবার পানি	২০১৬-২০১৭
০৩	কৃষি	২০১৭-২০১৮
০৪	যোগাযোগ ও ভৌত অবকাঠামো	২০১৮-২০১৯
০৫	পরিবার পরিকল্পনা	২০১৯-২০২০

৩.৩ আগামী পাঁচ বছরের উন্নয়ন দৃষ্টিভঙ্গি

শিক্ষা:

প্রচলিত শিক্ষা ব্যবস্থায় প্রাথমিক শিক্ষা হচ্ছে শিক্ষার মূল ভিত্তি ও সোপান। বিদ্যালয়ে গমনোপযোগী সকল শিশুর জন্য এ শিক্ষা একটি সাংবিধানিক অধিকারও বটে। বিভিন্ন সময়ে এ যাবৎ 'সবার জন্য শিক্ষা' কর্মসূচি বাস্তবায়নে 'মিলেনিয়াম ডেভেলপমেন্ট গোলস' এবং দরিদ্র বিমোচন কৌমল পত্রের আলোকে সরকারের লক্ষ্য ছিল শিশুদের বিদ্যালয়ে প্রকৃত ভর্তির হার, ঝরেপড়া রোধ, নিয়মিত হাজিরা ও পঞ্চম শ্রেণী পর্যন্ত পাঠ সমাপ্তির হার বৃদ্ধি করা ইত্যাদি।

বর্তমান সরকারের রূপকল্প (ভিশন) অনুযায়ী ২০২১ সালের মধ্যে তথ্য-প্রযুক্তিতে 'ডিজিটাল বাংলাদেশ' গড়ার মহতী স্বপ্ন সফল ও সাহসী প্রত্যয় বাস্তবায়নের লক্ষ্যে বর্তমান সরকার এবং সংশ্লিষ্ট ব্যক্তিবর্গ নিরলস পরিশ্রম করে চলেছেন।

এই বিরামহীন পথে চলার অংশ হিসেবে লালমোহন উপজেলা শিক্ষা অফিস, তার আওতাধীন সমগ্র উপজেলার প্রাথমিক শিক্ষার বাস্তব অবস্থা তুলে ধরার ক্ষুদ্র প্রয়াস হিসেবে কিছু তথ্য উপাত্ত উপস্থাপনে সক্ষম হলো।

আশাকরছি এই তথ্য উপাত্ত অদূর ভবিষ্যতে আরো সমৃদ্ধ হবে এবং প্রাথমিক শিক্ষার মান উন্নয়ন, শতভাগ ভর্তি ও ঝরেপড়া রোধে সবাই তার নিজ নিজ অবস্থান থেকে এগিয়ে আসবে এবং বাংলাদেশ সরকারের প্রাথমিক শিক্ষা ব্যবস্থাকে নিয়ে তৈরী স্বপ্নকে বাস্তবে রূপ দিতে স্তঃস্কৃতভাবে সহযোগী হিসেবে অংশগ্রহণ করবে।

জনস্বাস্থ্য ও নিরাপদ পানি

১৯৫০ সালের পূর্বে এ অঞ্চলের জনগণ পুকুরের পানি পান করত। জনস্বাস্থ্য বিভাগের কল্যাণে মানুষ ভূগর্ভস্থ পানির সন্ধান পায় এবং তা উত্তোলনের পন্থা উদ্ভাবন করে। গ্রামে গ্রামে বসানো হয় নলকূপ। কিন্তু এখনো এলাকায় সুপেয় পানির ব্যবস্থার অপ্রতুলতা বিদ্যমান। তাই উপজেলা পরিষদ জনস্বাস্থ্য ও নিরাপদ পানির বিষয়টিকে অন্যতম গুরুত্বপূর্ণ বিষয় হিসাবে বিবেচনায় রেখেছে।

বর্তমান সরকার ঘোষিত ১০০% স্যানিটেশন কভারেজ অর্জন ও স্যানিটেশন ব্যবস্থাকে sustainable করতে কমিটি কর্তৃক উদ্ভুদ্ধকরণ কাজ এবং অধিদপ্তরীয় জাতীয় স্যানিটেশন প্রকল্প (২য় পর্ব) এর আওতায় দপ্তরীয় জনবল দ্বারা নির্মিত ল্যাট্রিনসেট নির্ধারিত মূল্যে বিক্রয় ও হতদরিদ্র পরিবারের মধ্যে ঠিকাদার কর্তৃক সরবরাহকৃত ল্যাট্রিন সেট বিনামূল্যে বিতরণ করা হচ্ছে এবং হবে।

গভীর নলকূপ অসফল এলাকার নিরাপদ পানির সরবরাহ নিশ্চিত করতে ভূ-উপরস্থ পানি ব্যবহারের জন্য বড় আকারের দিঘি খনন, পুন খনন করে পরিশোধনাগার অতি অগভীর নলকূপ (SST) স্থাপনের ব্যবস্থা গ্রহণ করা হবে।

কৃষি ও সেচ

সম্পদের সীমাবদ্ধতা, শিক্ষার অভাব সর্বোপরি প্রাকৃতিক দুর্যোগের লবনাক্ততার প্রভাব থাকা সত্ত্বেও খাদ্যে স্বয়ং সম্পূর্ণতা অর্জন করা সম্ভব হয়েছে। কুল, ডাল, তেল, সবজি ইত্যাদি ফসল উৎপাদন ব্যাপক ভাবে বৃদ্ধি পাচ্ছে। কৃষি সম্প্রসারণ অধিদপ্তর ডুমুরিয়ার সকল শ্রেণীর কৃষকের চাহিদা মোতাবেক বিভিন্ন প্রকল্পের আওতায় প্রযুক্তির উপর প্রদর্শনী স্থাপন, মাঠদিবস, কৃষক-কৃষাণী প্রশিক্ষণ, চাষী র্যালি, সময়োপযোগী লিফলেট বিতরণ, উদ্বুদ্ধকরণ ভ্রমণ ইত্যাদি সম্প্রসারণ কর্মকান্ড পরিচালনা করছে। রোপা আমন ধান চাষে খরা মোকাবেলায় সম্পূর্ণ সেচ প্রদানে অডউ প্রযুক্তির ওপর প্রদর্শনী সহ সেচ উপকরণ কৃষকদের মাঝে সরবরাহ করা হচ্ছে। এছাড়াও চাষী পর্যায়ে উন্নত মানের বীজ উৎপাদন ও সংরক্ষণ ও বিতরণ কর্মসূচীর মাধ্যমে উন্নত মানের বীজের চাহিদা স্থানীয় ভাবে পূরণ করার কার্যক্রম গ্রহণ করা হয়েছে। উপকূলীয় এলাকায় ৭ টি জেলায় লবনাক্ত ও পতিত জমিতে কৃষি সম্প্রসারণ কর্মসূচীর আওতায় আউশ ও সামার টমেটো এসব কর্মসূচী সুষ্ঠুভাবে বাস্তবায়নে কৃষি উন্নয়নের পাশাপাশি কৃষকদের আর্থ সামাজিক উন্নয়ন ঘটবে এবং মহিলাদের কৃষি কাজে তথা আর্থ সামাজিক উন্নয়নের সম্পৃক্ত করা সম্ভব হয়েছে।

ব্যাপক কৃষি কর্মকান্ড ও কৃষি কর্মীদের অক্লান্ত প্রচেষ্টায় বাংলাদেশ আজ বিশ্বের কনিষ্ঠতম খাদ্য স্বয়ং সম্পূর্ণ দেশ হিসাবে খ্যাতি লাভ করেছে। এ সুনাম কৃষি কর্মীদের দক্ষতা উন্নয়নে অব্যাহত রাখতে আরো গতিশীল ও উন্নয়নমুখী কর্মসূচী প্রণয়ন করতে হবে।

যোগাযোগ ও ভৌত অবকাঠামো

ভৌত অবকাঠামো উন্নয়নের বিবেচনায় ভোলা জেলার বৃহত্তম উপজেলা লালমোহন। ভৌগলিক দিক থেকে এখানে রয়েছে অনেক নদী, খাল। যোগাযোগ ব্যবস্থা খারাপ ও অপ্রতুল থাকার কারণে জনগনের কাছে সকল ধরনের সেবা পৌছানো অনেক সময় সম্ভব হয় না ফলে অনেক কার্যক্রম সফলতার মুখ দেখতে পারে না যা উন্নয়নের জন্য একটি বড় অন্তরায়। স্কুল, কলেজ ও বিভিন্ন প্রতিষ্ঠানের কাঠামোগত অবস্থা তুলনামূলক অনেক খারাপ।

সকল দিক বিবেচনা করে এটা বুঝা যায় যে, লালমোহন উপজেলার উন্নয়ন করতে হলে ভৌত অবকাঠামোর দিকে গুরুত্ব দিতে হবে। আর তাই **লালমোহন** উপজেলা পরিষদ তাদের উন্নয়ন পরিকল্পনায় প্রথম এবং প্রধান গুরুত্ব দিয়েছে ভৌত অবকাঠামো উন্নয়নকে। যার প্রতিফলন হিসাবে পরিষদ এডিপি, উপজেলা গভর্ন্যান্স প্রকল্প ও অন্যান্য উৎস থেকে ভৌত অবকাঠামো উন্নয়নে ব্যয় করবে। পরিষদের লক্ষ্য আগামী পাঁচ বছরের মধ্যে উপজেলার সাথে সকল ইউনিয়নের, আন্তঃ ইউনিয়ন যোগাযোগ ব্যবস্থা, সকল স্কুল, কলেজ, স্বাস্থ্য সেবা কেন্দ্র, হাট/ বাজারের সংযোগ সড়ক নির্মাণ এবং সকল গুরুত্বপূর্ণ স্থানে কালভার্ট নির্মাণ।

পরিবার পরিকল্পনা

লক্ষ্য : ১) ২০১৮ সালের মধ্যে জনসংখ্যা বৃদ্ধির বর্তমান হারের অর্ধেকে নামিয়ে আনা।

২) মাতৃমৃত্যুর হার কমিয়ে আনা।

৩) শিশুমৃত্যুর হার কমিয়ে আনা।

৪) পরিবার পরিকল্পনা পদ্ধতি গ্রহণের হার বাড়ানো।

চ্যালেঞ্জ : বাল্য বিবাহ প্রতিরোধ।

গৃহীতব্য কর্মসূচি :

- ১) গর্ভবতী মায়াদের নিয়ে গর্ভকালীন সেবা, প্রসব সেবা, প্রসবোত্তর সেবা ও পুষ্টি সেবা বিষয়ক কর্মশালা।
- ২) বাল্য বিবাহ রোধ ও কিশোর কিশোরীদের প্রজনন স্বাস্থ্য বিষয়ক অবহিতকরণ সভা।
- ৩) পরিবার পরিকল্পনা পদ্ধতি গ্রহণে পুরুষদের অংশগ্রহণ বৃদ্ধির জন্য কর্মশালা।
- ৪) বাল্য বিবাহ প্রতিরোধের জন্য সামাজিকভাবে সচেতনতা বৃদ্ধির জন্য সভা।

৩.৪ সহস্রাব্দ উন্নয়ন লক্ষ্যমাত্রার (SDG), জাতীয় লক্ষ্যমাত্রা ও অর্জনের সাথে লালমোহন উপজেলা এর অবস্থান

লক্ষ্যমাত্রা-১ : অতিদারিদ্র্য ও ক্ষুদামুক্তি (Eradicate Extreme Poverty and Hunger)

জাতীয় ভিত্তিক অবস্থা এবং লক্ষ্যমাত্রা			উপজেলা ভিত্তিক অবস্থা এবং লক্ষ্যমাত্রা				
		১৯৯১	২০০৮	২০১৫	২০১৬	২০১৮	২০২০
১। আয় দারিদ্র্য (মাথাপিছু আয় ১ ডলারের নীচে)	জাতীয়	৫৬%	৩৮.৭%	২৯.৪%			
	গ্রামীন	৫৮.৭%	৪২.৩%	৩০.৬%			
	নগর	৪২.৭%	২৭.৬%	২২.৫%			
২। ৫ বছরের কম বয়সী নির্ধারিত মাত্রার কম ওজন বিশিষ্ট	৬৬%		৪৫%	৩৩%			

তথ্য সূত্র :

লক্ষ্যমাত্রা-২ : সর্বজনীন প্রাথমিক শিক্ষা (Achieve Universal Primary Education)

জাতীয় ভিত্তিক অবস্থান এবং লক্ষ্যমাত্রা						
	১৯৯০-৯১	২০০৮	২০১৫	২০১৬	২০১৮	২০২০
১। প্রাথমিক পর্যায়ে ভর্তি	৬০.৫%	৯১.৯%	১০০%			
২। পাঁচ বছর মেয়াদি প্রাথমিক শিক্ষা সমাপ্তি	৪৩%	৫৪.৯%	১০০%			
৩। স্বাক্ষরতার হার ১৫ বছর ও তার উপরে	৩৬.৯%	৫৮.৩% (২০০৭)	১০০%			

তথ্য সূত্র :

লক্ষ্যমাত্রা-৩ : নারী-পুরুষের বৈষম্য দূরীকরণ ও নারীল ক্ষমতায়ন

(Promote Gender Equality and Empower Women)

জাতীয় ভিত্তিক অবস্থান এবং লক্ষ্যমাত্রা			উপজেলা ভিত্তিক অবস্থা এবং লক্ষ্যমাত্রা			
	১৯৯১	২০০৮	২০১৫	২০১৬	২০১৮	২০২০
১। প্রাথমিক শিক্ষায় ছেলের সাথে মেয়ের বৈষম্যের অনুপাত	০.৮৩%	১.০১%	১			

২। মাধ্যমিক স্তরে ছেলে মেয়ের বৈষম্যের অনুপাত	০.৫২%	১.২%	১			
৩। উচ্চ শিক্ষা স্তরে ছেলের সাথে মেয়ের বৈষম্যের অনুপাত	০.৩৭%	.৩২% (২০০৬)	১			
৪। অকৃষিখাতে নারীর মজুরী শ্রমের হার	১৯%	২৪.৬%	৫০%			

তথ্য সূত্র :

লক্ষ্যমাত্রা-৪ : শিশু মৃত্যু-হ্রাস (Reduce Child Mortality)

	জাতীয় ভিত্তিক অবস্থান এবং লক্ষ্যমাত্রা			উপজেলা ভিত্তিক অবস্থা এবং লক্ষ্যমাত্রা		
	১৯৯১	২০০৮	২০১৫	২০১৬	২০১৮	২০২০
১। পাঁচ বছরের কম বয়সী শিশু মৃত্যু (প্রতি ১০০০ জনে)	১৪৬%	৫৩.৮%	৪৮%			
২। ইনফ্যান্ট মর্টালিটি	৯২%	৫৩.৮%	৩১%			
৩। ৩ বছর বয়সী শিশুর হামের টীকা গ্রহণ	৫৪%	৮২.৮% (২০০৯)	১০০%			

তথ্য সূত্র :

লক্ষ্যমাত্রা-৫ : মাতৃ স্বাস্থ্যের উন্নতি (Improve Maternal Health)

	জাতীয় ভিত্তিক অবস্থান এবং লক্ষ্যমাত্রা					
	১৯৯০	২০০৮	২০১৫	২০১৬	২০১৮	২০২০
১। মাতৃ মৃত্যুর হার (প্রতি ১০০০ জনে)	৫৭৪	৩৪৮ (২০০১-৩২০)	১৪৩			
২। দক্ষ স্বাস্থ্যকর্মীর মাধ্যমে শিশু জন্মের হার	৫%	২৪% (২০০৯)	৫০%			
৩। জন্ম নিরোধক পদ্ধতি গ্রহণের হার	৪০ (১৯৯১)	৬০ (২০০৮)	১০০			
৪। ১৮ বছরের নিম্ন বয়সী মায়েদের শিশু প্রসবের হার	৭৭	৬০ (২০০৭)				
৫। এন্টিনেটাল কেয়ারে অন্ডভুক্তি (একবারে পরীক্ষা)	২৮%	৬০% (২০০৭)	১০০%			
৬। এন্টিনেটাল কেয়ারে অন্ডভুক্তি (৪ অথবা তার বেশি পরীক্ষা)	৬% (১৯৯৩-৯৪)	২১% (২০০৭)	১০০%			
৭। নব দম্পত্তিদের জন্ম নিরোধক সেবা প্রদানে ঘাটতি	১৯ (১৯৯৩-৯৪)	১৭ (২০০৭)	৭.৬০			

লক্ষ্যমাত্রা-৭ঃ স্থায়িত্বশীল পরিবেশ উন্নয়ন নিশ্চিতকরণ (Ensure Environmental sustainability)

জাতীয় ভিত্তিক অবস্থা এবং লক্ষ্যমাত্রা	উপজেলা ভিত্তিক অবস্থা এবং লক্ষ্যমাত্রা
বনভূমির আনুপাতিক আয়তন- ১৯.২% (বৃক্ষের ঘনত্ব- ১০%) লক্ষ্যমাত্রা- ২০% (বৃক্ষ ঘনত্ব- ৭০%)	
নিরাপদ মৎস্য প্রজনন ও মৎস্য বিচরণ ক্ষেত্রের অনুপাত সামুদ্রিক মৎস্য- ১৬%, মিঠাপানি-৫৪%	
জীব বৈচিত্র্য/সংরক্ষণ (বিলুপ্তির হুমকিতে- Inland-20 Marine- 18, Vascular Plants- 106)	
স্বাস্থ্য সম্মত পায়খানা/পয়ঃনিষ্কাশন ৮৯% (২০০৮) ১০০(২০১৫)	

সহস্রাব্দ ডেভেলপমেন্ট গোল (SDG) এর আলোকে আগামী পাঁচ বছরে লালমোহন উপজেলাকে যেভাবে দেখতে চাই :

রূপকল্প অর্জনের লক্ষ্যে আগামী ৫ বৎসরে লালমোহন উপজেলা পরিষদ, সরকারী সকল বিভাগ সমূহ, ইউনিয়ন পরিষদ, এনজিও এবং অন্যান্য প্রতিষ্ঠান সমূহের সংগে সমন্বয় সাধন, পরিকল্পনা প্রণয়ন ও বিভিন্ন উন্নয়ন মূলক প্রকল্প বাস্তবায়নের মাধ্যমে লালমোহন উপজেলা নিম্নলিখিত লক্ষ্যমাত্রা অর্জন করতে সক্ষম হবে।

- ক. উপজেলার দারিদ্র বিমোচনে বেকার যুবক-যুবতীদের কর্মক্ষম করে গড়ে তোলা (বেকার যুব সংখ্যা- ৫০,০০০ জন, মোট ভোটারের ৩০% প্রশিক্ষিত করে তোলা, আত্মকর্মীর সংখ্যা বর্তমান থেকে ১০% এ বৃদ্ধি পাবে);
- খ. উপজেলা কৃষি বিভাগের মাধ্যমে- ১। আধুনিক পদ্ধতিতে মরিচ চাষ জোরদার করণ (৩১৪০ হেঃ জমির ২৫% ফলন বৃদ্ধি) ২। পরিবেশ রক্ষায় গম ও ভুট্টার চাষ সম্প্রসার (৪০০০ হেঃ জমির ৭০% ভূগর্ভস্থ পানি সাশ্রয়) ৩। লবন সহিষ্ণু আমন ধান চাষ সম্প্রসারণ। ৪। বেরো মৌসুমে ব্রিধান ২৮ চাষ বৃদ্ধি ৫। সুসম সার ব্যবহার, সঠিক বয়সের চারা রোপণ জৈব সার ব্যবহার, এডব্লিউডি, এলসিসি ব্যবহার এবং পার্চিং জোরদার করণ (১২০০০ হেঃ জমি এবং ২০% ফলন বৃদ্ধি) ৬। আদর্শ গ্রাম স্থাপন ৫০ টি;
- গ. মৎস্য সম্পদের উৎপাদন বৃদ্ধি করে জাতীয় পর্যায়ে উন্নীত করা;
- ঘ. বিআরডিবি- গ্রামীণ দারিদ্র বিমোচন ও আত্মকর্মসংস্থান সৃষ্টিতে উপজেলার একটি বাড়ী একটি খামার প্রকল্প এবং বিআরডিবি'র ঋণ বিতরণ কার্যক্রমের মাধ্যমে দরিদ্র জনগোষ্ঠীর স্বাবলম্বীর হার ১৬% উন্নীত করা;
- ঙ. আত্ম কর্মসংস্থানের সুযোগ সৃষ্টির মাধ্যমে মহিলাদের ক্ষমতায়ন করা (বর্তমানে উপকার ভোগীর সংখ্যার ৫% বৃদ্ধি পাবে);
- চ. মাতৃ মৃত্যুর হার এবং শিশু মৃত্যুর হার কমানো (বর্তমান মাতৃ মৃত্যুর হার- ৩.৮ থেকে ৩ এ (জাতীয়- ৩.২) , শিশু মৃত্যুর হার প্রতি হাজারে ৫৮ থেকে ৫০ এ নামিয়ে আনা হবে (জাতীয়- ৫২), পরিবার পরিকল্পনা পদ্ধতি ব্যবহারকারীর হার- ৭৮ থেকে বেড়ে ৮৫ তে উন্নীত করা হবে (জাতীয়- ৫৫.৮) এবং জনসংখ্যা বৃদ্ধির হার ১.৮৭ থেকে ১.৫ এ নামিয়ে আনা হবে (জাতীয়- ১.৩৯);
- ছ. প্রাথমিক বিদ্যালয়ের শিক্ষার্থী বাড়়ে পড়ার হার ২% নেমে আনা এবং প্রাথমিক শিক্ষার গুণগত মান বৃদ্ধি করা;
- জ. মাধ্যমিক পর্যায়ে শিক্ষার্থী ঝরে পড়ার হার ১% এ নামিয়ে আনা এবং শিক্ষার গুণগত মাণ বৃদ্ধি করা;
- ঝ. স্যানিটেশন এবং নিরাপদ পানির ব্যবহার ৯৮% উন্নীত করা ;
- ঞ. প্রাণিজ আমিষের চাহিদা পূরণের লক্ষ্যে মাংস, দুধ, ডিম এবং চামড়া ১০% বৃদ্ধি করা;
- ট. স্থানীয় সম্পদ, উন্নয়ন তহবিল এবং কেন্দ্রীয় সরকারের বরাদ্দের মাধ্যমে যোগাযোগ ব্যবস্থার উন্নয়ন সাধন;
- ঠ. স্থায়ী কমিটি সমূহের নিয়মিত সভা, উন্মুক্ত বাজেট এবং স্থানীয় পর্যায়ে জনতার মুখোমুখি জনপ্রতিনিধি এবং প্রশাসনের কর্মকর্তাদের কার্যক্রমের জবাবদিহিতার মাধ্যমে সুশাসন নিশ্চিত করা;

- ড. ইউনিয়ন তথ্য ও সেবা কেন্দ্রের মান উন্নয়নের মাধ্যমে স্থানীয় জনগণকে ই-সার্ভিসেস সম্পর্কে ধারণা প্রদান এবং সেবা সমূহ নিশ্চিত করা;
- ঢ. সমাজের প্রতিবন্ধী জনগোষ্ঠীকে উন্নয়নে মূল শ্রোতে নিয়ে আসার লক্ষ্যে বিশেষ সহায়তা প্রদান (সাদা ছড়ি, হুইল চেয়ার, চশমা এবং শ্রবণ যন্ত্র প্রদান);
- ণ. স্থানীয় চাহিদার আলোকে ওয়ার্ড সভা, ইউনিয়ন পরিষদের সমন্বয় সভা, স্ট্যান্ডিং কমিটির সভা, প্রকল্প বাস্তবায়ন কমিটির সুপারিশ এবং গণতান্ত্রিক পদ্ধতিতে উপজেলা পরিষদের মাসিক সভার মাধ্যমে পরিকল্পনা প্রণয়ন এবং মূল্যায়ন।

৩.৫ উপজেলা পরিষদের ২০২২-২৩
অর্থ বছরের উন্নয়ন পরিকল্পনা
৩.৫.১ উপজেলা স্বাস্থ্য কার্যালয়
বার্ষিক পরিকল্পনা (২০২২-২৩)

ক্রমিক নং	কাজের বিবরণ	মোট (লক্ষ টাকা)	সুফল ভোগীদের সংখ্যা (জন)	পরিমাণ
				২০১৩-১৪
১।	জরুরী বিভাগ রোগীর সংখ্যা উপজেলা স্বাস্থ্য কমপে-ক্স	--	৪৫২৩	৪৫২৩
২।	আলডু বিভাগ রোগীর সংখ্যা উপজেলা স্বাস্থ্য কমপে-ক্স	--	৭৬২৫	৭৬২৫
৩।	প্রসব সংখ্যা উপজেলা স্বাস্থ্য কমপে-ক্স	--	৫৬৫	৫৬৫
৪।	প্রসব সংখ্যা মার্চ পর্যায়	--	৬১০	৬১০
৫।	বহিঃ বিভাগ রোগীর সংখ্যা উপজেলা স্বাস্থ্য কমপে-ক্স	--	৯০৩৩২	৯০৩৩২
৬।	বহিঃ বিভাগ রোগীর সংখ্যা উপ-স্বাস্থ্য কেন্দ্রে	--	৯৬২১৫	
৭।	কমিউনিটি ক্লিনিক রোগীর সংখ্যা ডুমুরিয়া, ভোলা	--	২৮৫৭৩০	
৮।	মেরামত ও রক্ষনা বেফন কমিউনিটি ক্লিনিক এর সংখ্যা, ডুমুরিয়া, ভোলা	--		৪৯০০০
৯।	ইপিআই সুফলভোগী শিশুর সংখ্যা উপজেলা স্বাস্থ্য কমপে-ক্স	--	২৫০০০	
১০।	ইপি আই সুফল ভোগী মহিলার সংখ্যা উপজেলা স্বাস্থ্য কমপে-ক্স	-	১১৭০০	
১১।	ইপি আই সুফল ভোগী মায়ের সংখ্যা উপজেলা স্বাস্থ্য কমপে-ক্স	-	৫০০০	
১২।	এক্সরে মেশিন মেরামত স্থাপনা উপজেলা স্বাস্থ্য কমপে-ক্স	৮.০০	১টি	২০০
১৩।	ইপিআই লজিস্টিক (ভ্যাকসিন)		৩৭০০০	
১৪।	ইপিআই সিরিঞ্জ		৯১০০০	
১৫।	প্রাথমিক স্বাস্থ্য পরিচর্যা, স্বাস্থ্য শিক্ষা ও ই পি আইএর উপর একদিনের অবহিতকরনসভা	৩.২৫	১৪০০	১৪০০
১৬।	খাদ্যে আর্সেনিক সনাক্তকরণের জন্য কিট সহ মেশিন সংগ্রহ	১.৫	৩০০০	৩০০০
১৭।	কমিউনিটি ক্লিনিকে হাতলবিহীন প্লাস্টিকের চেয়ার সরবরাহ	১.৮৫	২০,০০০	২০,০০০
১৮।	রোগী পরিবহণের জন্য ভ্যান সরবরাহ	১.০০	১৫০০	১৫০০

৩.৫.২ উপজেলা পরিবার পরিকল্পনা কার্যালয়
বার্ষিক পরিকল্পনা (২০২২-২৩)

ক্রঃ নং	কাজের বিবরণ	মোট (লক্ষ টাকা)	সুফল ভোগীদের সংখ্যা (জন)	পরিমাণ
			২০১৩-১৪	
১।	পরিবার পরিকল্পনা অস্থায়ী পদ্ধতি সেবা	--	৯৫০	৯৫০
২।	স্থায়ী পদ্ধতি সেবা (মহিলা ও পুরুষ)	২৫.৬১	৮১৩	৮১৩
৩।	ইমপ্লান্ট প্রয়োগ	৩.৬০	৯১৬	৯১৬
৪।	আইইউডি প্রয়োগ	২.৫০	৮০৫	৮০৫
৫।	গর্ভবতী পরিচর্যা	--	৩২০০	১৩২০০
৬।	প্রসব সেবা	--	১১২০	১১২০
৭।	প্রসবোত্তর সেবা	--	৩০০০	৮১০০
৮।	শিশু পরিচর্যা	--	৪৯০০০	৪৯০০০
৯।	সাধারণ রোগী সেবা	--		
১০।	গর্ভবতী মায়াদের নিয়ে গর্ভকালীন সেবা, প্রসব সেবা, প্রসবোত্তর সেবা ও পুষ্টি সেবা বিষয়ক একদিনের কর্মশালা	৬.১৫	১৬৫০	৪১
১১।	বাল্য বিবাহ রোধ ও কিশোর কিশোরীদের প্রজনন স্বাস্থ্য বিষয়ক একদিনের অবহিতকরণ সভা	১.৯৬	৫৬০	১৪
১২।	পরিবার পরিকল্পনা পদ্ধতি গ্রহণে পুরুষদের অংশগ্রহণ বৃদ্ধির জন্য এক দিনের কর্মশালা	১.৯৬	৫৬০	১৪

৩.৫.৩ উপজেলা কৃষি কর্মকর্তার কার্যালয়

বার্ষিক পরিকল্পনা (২০২২-২৩)

নং	কাজের বিবরণ	সুফলভোগী সংখ্যা	সর্বমোট লক্ষ্যমাত্রা/সংখ্যা	অর্থ বা সম্পদের সম্ভাব্য উৎস	প্রাক্কলিত ব্যয় (লক্ষ টাকায়)	ত্রৈমাসিক বরাদ্দ(লক্ষ টাকায়) ও লক্ষ্যমাত্রা বিবরণী							
						জুলাই - সেপ্টেম্বরঃ ২০১৮		অক্টোবর - ডিসেম্বরঃ ২০১৮		জানুয়ারি - মার্চঃ ২০১৯		এপ্রিল - জুনঃ ২০১৯	
						বরাদ্দকৃত টাকা	লক্ষ্যমাত্রা টাকা	বরাদ্দকৃত টাকা	লক্ষ্যমাত্রা টাকা	বরাদ্দকৃত টাকা	লক্ষ্যমাত্রা টাকা	বরাদ্দকৃত টাকা	লক্ষ্যমাত্রা টাকা
০১	জাতীয় কৃষি প্রযুক্তি প্রকল্প	২৮০০	১০,০০০	উন্নয়ন	২০	-	৬	-	৫	-	৬	-	৩
০২	২য় শস্য বহুমুখীকরণ প্রকল্প	১৫০০	৮,০০০	উন্নয়ন	১৫	-	৫	-	৪	-	৩.৫	-	২.৫

০ ৩	চাষী পর্যায়ে উন্নতমানের ডাল, তেল ও পেঁয়াজ বীজ উৎপাদন, সংরক্ষণ ও বিতরণ কর্মসূচী।	১০০	৫০০	রাজস্ব	৪	-	০.৫	-	২	-	১	-	০.৫
০৪	চাষী পর্যায়ে উন্নতমানের ধান, গম ও পাট বীজ উৎপাদন, সংরক্ষণ ও বিতরণ কর্মসূচী।	১০০০	১০,০০০	রাজস্ব	৬	-	১.৫	-	২.৫	-	১	-	১
০ ৫	এসআরএসপিডি এস প্রকল্প	১০০০	২৫০০	উন্নয়ন	২	-	১	-	-	-	১	-	-
০ ৬	উপকূলীয় এলাকার সাতটি জেলায় লবনাজ ও পতিত জমিতে কৃষি সম্প্রসারণ কর্মসূচী।	১০০	১০০০	রাজস্ব	৪	-	২	-	-	-	১.৫	-	০.৫
সর্বমোট =					৫১ (মাত্র একান্ন লক্ষ টাকা)								

৩.৫.৪ উপজেলা প্রাণি সম্পদ দপ্তর
বার্ষিক পরিকল্পনা (২০২২-২৩)

ক্রঃ নং	কাজের বিবরণ	মোট (লক্ষ টাকা)	সুফলভোগীদের সংখ্যা (জন)	পরিমাণ
১	গবাদী পশুর চিকিৎসা	১২	১০০০০	১২০০০
২	হাঁস-মুরগীর চিকিৎসা	০৮	৮০০০	৪০০০০
৩	গবাদী পশুর টিকা	১৮	৬৫০০	১৮০০০
৪	হাঁস-মুরগীর টিকা	৭	১০০০০	২০০০০০
৫	কৃত্রিম প্রজনন	১৫	১৫০০০	১৫০০
৬	ঘাস চাষ সম্প্রসারণ	৭	২০০	২০
৭	প্রশিক্ষণ	২০	৬০০০	৪০
৮	কসাইখানা স্থাপন	৪০	২০০০	৪
৯	পোল্ট্রি ওয়েট মার্কেট তৈরী	৬০	২০০০	২
১০	গবাদীপশু কুমি মুক্তকরণ	১৬	৩০০০	১৪
১১	স্প্রে কার্যক্রম	৫	৪০০০	৫
১২	লাইভস্টক ভিলেজ তৈরী	১৪	৫০০	১৪
মোট=		২২২ লক্ষ	৬৭২০০ জন	২৭১৫৯৯ টাকা

৩.৫.৫ উপজেলা সমাজসেবা কার্যালয়
বার্ষিক পরিকল্পনা (২০২২-২৩)

ক্রঃ নং	কাজের বিবরণ	মোট (লক্ষ টাকা)	সুফলভোগীদের সংখ্যা (জন)	পরিমাণ
		২০১৩-১৪		
১	বয়স্ক ভাতা কার্যক্রম	১১৯.৪২	৬০৯৫	
২	অসচ্ছল প্রতিবন্ধী ভাতা	২২.৮৯	৬৩৬	
৩	মুক্তিযোদ্ধা সম্মানী ভাতা	২১.৮৪	৯১	
৪	স্বচ্ছাসেবী প্রতিষ্ঠান	০.৭	৭	১৪৫
৫	বিধবা ও স্বামী পরিত্যক্তা দুঃস্থ মহিলাদের ভাতা কার্যক্রম	১১৫.০৯	৩১৯৭	
৬	নিবন্ধীকৃত স্বচ্ছাসেবী প্রতিষ্ঠান (এতিমখানা)	১২.০০	১০০	
৭	প্রতিবন্ধী শিক্ষার্থীদের জন্য শিক্ষা উপবৃত্তি কর্মসূচী	১.৫৭	২৬	
৮	ক্ষুদ্রঋণদান কর্মসূচী (আরএসএস)	৩৭.৫৯	২২০০	
৯	এসিডদক্ষ মহিলা ও শারীরিক প্রতিবন্ধীদের পনুবাসন সংক্রান্ত	১৫.০০	১৭৫	
১০	পনুবাসন আশ্রয়ন	২.০০	৪০	
১১	পলী মাতৃকেন্দ্র	১১.৩৫	৪১০	
১২	আর,এস,এস-১২ ও অন্যান্য ক্ষুদ্র ঋণ	১২.০০	১৪০	
মোট		৩৭১.৪৫	১৩১১৭	

৩.৫.৬ উপজেলা যুব উন্নয়ন অফিস
বার্ষিক পরিকল্পনা (২০২২-২৩)

ক্র: নং	কাজের বিবরণ	মোট (লক্ষ টাকা)	সুফল ভোগীদের সংখ্যা (জন)	পরিমাণ
১।	বেকার যুব/যুব মহিলাদের আত্মকর্মসংস্থান মূলক প্রশিক্ষণ।	১,৬৪৮০০	২৮০ জন	-
২।	যুব ঋণ বিতরণ	৩৮,৪০,০০০	৩৮৪ জন	-
৩।	আত্মকর্মে উদ্বুদ্ধ করণ	-	১৯৬ জন	-
৪।	যুব সংগঠনের তালিকা ভুক্তি	-	৬৩জন	০৩টি
	মোট	৪০,৪৮০০	৯২৩ জন	০৩টি

৩.৫.৭ পল্লী উন্নয়ন অফিস
বার্ষিক পরিকল্পনা (২০২২-২৩)

ক্রঃ নং	কাজের বিবরণ	সংখ্যা/জন/লক্ষ টাকায়
১	সমিতি গঠন	৩০ টি
২	সদস্য ভর্তি	৮০০ জন
৩	শেয়ার জমা	২.৫০
৪	সঞ্চয় জমা	৬৫.০০
৫	কর্জ (ঋণ) বিতরণ	৪৬০.০০
৬	কর্জ (ঋণ) গ্রহনকৃত সদস্য	৪০০০ জন
৭	কর্জ (ঋণ) আদায়	৩১০.৫০
৮	প্রশিক্ষন প্রদান (সমবায় ব্যবস্থাপনা,নারী নেতৃত্বের বিকাশ ও আইজিএ ভিত্তিক)	৭৭৫ জন

৩.৫.৮ উপজেলা মহিলা বিষয়ক কর্মকর্তার কার্যালয়
বার্ষিক পরিকল্পনা ((২০২২-২৩)

ক্রমিক নং	কাজের বিবরণ	মোট (লক্ষ টাকা)	সুফল ভোগীদের সংখ্যা (জন)	পরিমান
১।	দরিদ্র মার জন্য মাতৃত্বকাল ভাতা	১২.৩৪৮	২৯৪ জন	
২।	ভি জি ডি কর্মসূচী	-	১,১৭৬ জন	৮৪৬.৭২ মেঃ টন চাল/গম
৩।	মহিলা প্রশিক্ষন কেন্দ্র	১.৫৮৪	৩০জন	
৪।	যৌতুক,বাল্য বিবাহ প্রতিরোধ,পারিবারিক সহিংসতা আইন,ইভটিজিং ও নারীপাচার প্রতিরোধ সামাজিক সচেতনতার জন্য উদ্ভুদ্ধকরন সভা	-	৪২৪৬ জন	
৫।	নারী ও শিশু নির্যাতন প্রতিরোধ কার্যক্রম	-	৪৫টি অভিযোগ	
৬।	বেসরকারি স্বেচ্ছাসেবী মহিলা সংগঠন	১.০০	১৮টি	
৭।	মহিলাদের আত্মকর্মসংস্থানের জন্য ঋণ কর্মসূচী	-	৬৯৪ জন	

চতুর্থ অংশ : উপজেলা পরিষদের সম্পদ মানচিত্র

ক্রঃ নং	কাজের বিবরণ	সুফলের ধরন	অর্থ/ সম্পদের উৎস	কাজের পরিমাণ	কাজের মোট ব্যয় (লক্ষ টাকায়)	উপকারভোগীর সংখ্যা (জন)	কাজের পরিমাণ	কাজের মোট ব্যয় (লক্ষ টাকায়)	উপকারভোগীর সংখ্যা (জন)	কাজের পরিমাণ
------------	-------------	------------	-------------------	-----------------	----------------------------------	---------------------------	-----------------	----------------------------------	---------------------------	--------------

সম্পদ মানচিত্র

৪.১ সম্পদের উৎস : লালমোহন উপজেলা উন্নয়ন প্রকল্প বাস্তবায়নে যে সকল উৎস হতে সম্পদ আহরন করা হবে তা নিম্নরূপ :

- ১। পরিষদ উন্নয়ন সহায়তা তহবিল;
- ২। রাজস্ব উদ্বৃত্ত;
- ৩। উপজেলা পরিষদে হস্তান্তরিত বিভাগের প্রকল্পের উৎস;
- ৪। প্রকল্প বাস্তবায়ন স্থানীয় বিত্তশালী ব্যক্তিদের অনুদান;
- ৫। ভূমি উন্নয়ন কর;
- ৬। সম্পত্তি হস্তান্তর করের ১%;
- ৭। কাবিখা ও কাবিটা;
- ৮। দাতা সংস্থার অনুদান;
- ৯। বেসরকারী সংস্থার অনুদান;
- ১০। অন্যান্য।

৪.২ বিভিন্ন দপ্তর, লালমোহন, ভোলা
এর বার্ষিক পরিকল্পনা (২০২১-২২, ২০২২-২৩)

				২০২১-২০২২			২০২২-২০২৩		
১	গবাদী পশুর চিকিৎসা	সরাসরি	রাজস্ব/উন্নয়ন তহবিল	--	৬২৬২	--	--	৬৬৮৬	--
২	হাঁস-মুরগীর চিকিৎসা	সরাসরি	রাজস্ব/উন্নয়ন তহবিল	--	১৬৯২	--	--	৩৫৮৪	--
৩	গবাদী পশুর টিকা	সরাসরি	রাজস্ব/উন্নয়ন তহবিল	--	৪৩৭২	--	--	৫৫৮২	--
৪	হাঁস-মুরগীর টিকা	সরাসরি	রাজস্ব/উন্নয়ন তহবিল	--	৭২৭৭	--	--	১৪৭২৫	--
৫	কৃত্রিম প্রজনন	সরাসরি	রাজস্ব/উন্নয়ন তহবিল	--	১২৩৩৫	--	--	১৮৭	--
৬	ঘাস চাষ সম্প্রসারণ	সরাসরি	রাজস্ব/উন্নয়ন তহবিল	--	১৬০	--	--	৪৪৮০	--
৭	প্রশিক্ষণ	সরাসরি	রাজস্ব/উন্নয়ন তহবিল	--	৩৫৮০	--	--	--	--
৮	কসাইখানা স্থাপন	সরাসরি	রাজস্ব/উন্নয়ন তহবিল	--	--	--	--	--	--
৯	পোল্ট্রি ওয়েট মার্কেট তৈরী	সরাসরি	রাজস্ব/উন্নয়ন তহবিল	--	--	--	--	--	--
১০	গবাদীপশু কুমি মুক্তকরণ	সরাসরি	রাজস্ব/উন্নয়ন তহবিল	--	--	--	--	--	--
১১	শেখ কার্যক্রম	সরাসরি	রাজস্ব/উন্নয়ন তহবিল	--	--	--	--	--	--
১২	লাইভস্টক ভিলেজ তৈরী	সরাসরি	রাজস্ব/উন্নয়ন তহবিল	--	--	--	--	--	--

মৎস্য অফিস

ছক-২

ক্রমিক নং	বিভাগের নাম	ব্যয়ের খাত	সময়কাল	অর্থের উৎস	সম্ভাব্য ব্যয়	
১	সিনিয়র উপজেলা মৎস্য কর্মকর্তার দপ্তর, লালমোহন, ভোলা	রাজস্ব খাতে কর্মকর্তা-কর্মচারী	বেতন ভাতা	২০১৫-২০২০	মৎস্য বিভাগ	৬৭.৬১
		প্রকল্প খাতে কর্মকর্তা-কর্মচারী	"	"		২৩.৪
২	সিনিয়র উপজেলা মৎস্য কর্মকর্তার দপ্তর, লালমোহন, ভোলা	অফিস পরিচালনা ব্যয়	"	"		৩৭.৫

লালমোহন উপজেলার ২০২২-২৩ আর্থিক সালের পরিবার পরিকল্পনা বিভাগের কর্মকাণ্ড

ক্রমিক নং	কার্যক্রম	লক্ষমাত্রা	লক্ষমাত্রা অর্জন	বাজেট (টাকা)	বাজেটের টাকার উৎস	মন্তব্য	
০১।	পরিবার পরিকল্পনা পদ্ধতি	স্থায়ী পদ্ধতি	৯৩২	৫২৫	২৪,৪৯,৭০৫/- (উন্নয়ন)	জিওবি উন্নয়ন ও রাজস্ব	
		ইমপ্লান্ট	৯৮৫	৭৭৫	১৪,৪৯,৭৩২/- ও		
		আইইউডি	৯৭৭	৪৪৮	৯,৯৯,৯৭৩/- (রাজস্ব)		
		ইনজেকশন	১০৯৮২	৯৩৭৮	--	--	
		খাবার বড়ি	২৪৮৫৩	২৫৪৯২	--		
		কনডম	৩৩৮৯	৩২৮৩	--		
০২।	মা ও শিশু স্বাস্থ্য সেবা (স্যাটেলাইট)	১২৯৬	১১০৪	১,৩৯,৪০০/-	জিওবি উন্নয়ন		

লালমোহন উপজেলার ২০১৮ -১৯ আর্থিক সালের পরিবার পরিকল্পনা বিভাগের আয়ব্যয়ের হিসাব ।

রাজস্ব :

ক্রমিক নং	অধিক্ষেত্র	প্রাপ্ত বরাদ্দ	খরচ	উদ্বৃত্ত / ঘাটতি
০১।	ক্লিনিক্যাল	১,৩৫,০৮,৩৫৭/-	১,৪১,১৩,৬৬১/-	(-) ৬,০৫,৩০৪/-
০২।	ননক্লিনিক্যাল	১,৫৭,২৯,৫৫৫/-	১,৫৬,৪০,৪৩০/-	৮৯,১২৪/-

উন্নয়ন :

ক্রমিক নং	অধিক্ষেত্র	প্রাপ্ত বরাদ্দ	খরচ	উদ্বৃত্ত / ঘাটতি
-----------	------------	----------------	-----	------------------

০১।	ক্লিনিক্যাল	২৯,৭৬,২৬০/-	২৪,৯৪,৫১২/-	৪,৮১,৭৪৮/-
০২।	ননক্লিনিক্যাল	২,৩০,৫৩৮/-	২,১৬,৬৮৭/৫০	১৩,৮৫০/-

উপজেলা পরিবার পরিকল্পনা কার্যালয়, লালমোহন, ভোলা
বার্ষিক পরিকল্পনা

ক্রমিক নং	কাজের বিবরণ	সুফলের ধরন	অর্থ/সম্পদের উৎস	কাজের পরিমাণ (একক)	কাজের মোট ব্যয় (লক্ষ টাকা)	উপকারভোগীদের সংখ্যা (জন)		কাজের মোট ব্যয় (লক্ষ টাকা)	উপকারভোগীদের সংখ্যা (জন)		
						পরিমাণ	পরিমাণ		পরিমাণ	পরিমাণ	
						২০১৭-১৮			২০১৮-১৯		
১।	পরিবার পরিকল্পনা অস্থায়ী পদ্ধতি সেবা	সরাসরি	রাজস্ব/উন্নয়ন তহবিল	জন	--	৫৭২	৫৭২	--	৯৪২	৯৪২	
২।	স্থায়ী পদ্ধতি সেবা (মহিলা ও পুরুষ)	সরাসরি	রাজস্ব/উন্নয়ন তহবিল	জন	২৫.৫৭	৮১২	৮১২	১৭.৭৬	৫৬৪	৫৬৪	
৩।	ইমপ্লান্ট প্রয়োগ	সরাসরি	রাজস্ব/উন্নয়ন তহবিল	জন	২.৪৮	৬৩৭	৬৩৭	৩.৬৩	৯৩১	৯৩১	
৪।	আইইউডি প্রয়োগ	সরাসরি	রাজস্ব/উন্নয়ন তহবিল	জন	১.২৯	৪১৯	৪১৯	২.২১	৭১৫	৭১৫	
৫।	গর্ভবতী পরিচর্যা	সরাসরি	রাজস্ব/উন্নয়ন তহবিল	টি/সংখ্যা	--	২৯৫০	১৪৩৯০	--	৩১০০	১৫৪২০	
৬।	প্রসব সেবা	সরাসরি	রাজস্ব/উন্নয়ন তহবিল	টি/সংখ্যা	--	১০৯৪	১০৯৪	--	১১০০	১১০০	
৭।	প্রসবোত্তর সেবা	সরাসরি	রাজস্ব/উন্নয়ন তহবিল	টি/সংখ্যা	--	২৮৮৮	৭৮০০	--	২৯৫১	৭৯৬৮	
৮।	শিশু পরিচর্যা	সরাসরি	রাজস্ব/উন্নয়ন তহবিল	টি/সংখ্যা	--	৪৭৪৯৩	৪৭৪৯৩	--	৪৮২৬৪	৪৮২৬৪	
৯।	সাধারণ রোগী সেবা	সরাসরি	রাজস্ব/উন্নয়ন তহবিল	টি/সংখ্যা	--	৯৩৯১৯	৯৩৯১৯	--	৯৪০২০	৯৪০২০	

**লালমোহন উপজেলাধীন ২০২২-২০২৩ অর্থ বছরের বাস্তবায়িত
উন্নয়নমূলক প্রকল্প সমূহ**

পঞ্চম অধ্যায়: উন্নয়ন প্রস্তাব
৫.১ স্থায়ী কমিটি ভিত্তিক উন্নয়ন প্রস্তাব

লালমোহন উপজেলার কৃষি উন্নয়ন পরিকল্পনাঃ ২০২২-২৩

গৃহীতব্য কার্যক্রম	কার্যক্রম গ্রহণের উদ্দেশ্য	কে কাজটি করবে	অর্থের উৎস	কখন করা হবে	সম্ভাব্য ব্যয় (লক্ষ টাকা)	
					বিভাগীয় অর্থায়নে	উপজেলা পরিষদ ও অন্যান্য
৫ টি ইউনিয়নে ধান ও গমের বীজ উৎপাদন সংরক্ষণ ও বিতরণ প্রদর্শনী।	ভাল বীজের চাহিদা পূরণ	কৃষি বিভাগ	কৃষি বিভাগ ও দাতা সংস্থা	(২০১৮-১৯) বছরে প্রত্যক ইউনিয়নে অন্তত ধানের ৩টি ও গমের ১ টি প্রদর্শনী	১৪	-
৫ টি ইউনিয়নে ডাল ও তেল জাতীয় শস্যের বীজ উৎপাদন সংরক্ষণ ও বিতরণ প্রদর্শনী।	ভাল বীজের চাহিদা পূরণ	কৃষি বিভাগ	কৃষি বিভাগ ও দাতা সংস্থা	(২০১৮-১৯) বছরে প্রত্যক ইউনিয়নে অন্তত ২ টি প্রদর্শনী	৫.৬০	-
৫ টি ইউনিয়নে মাটির স্বাস্থ্য সুরক্ষা কম্পোষ্ট উৎপাদন প্রদর্শনী স্থাপন ও প্রশিক্ষণ বাস্তবায়ন।	মাটির উর্বরতা বৃদ্ধি	কৃষি বিভাগ	কৃষি বিভাগ ও দাতা সংস্থা	(২০১৮-১৯) বছরে প্রত্যক ইউনিয়নে অন্তত ২ টি প্রদর্শনী ও ২ ব্যাচ প্রশিক্ষণ।	৩১.৫০	-
৫ টি ইউনিয়নে ধানের ফলন পার্থক্য কমানো ও AWD সেচ ব্যবস্থাপনা প্রদর্শনী স্থাপন ও প্রশিক্ষণ বাস্তবায়ন।	আধুনিক প্রযুক্তি ব্যবহার ও সেচ সাশ্রয়।	কৃষি বিভাগ	কৃষি বিভাগ ও দাতা সংস্থা	(২০১৮-১৯) বছরে প্রত্যক ইউনিয়নে অন্তত ১ টি প্রদর্শনী ও ১ ব্যাচ প্রশিক্ষণ।	১৫.৭৫	-
৫ টি ইউনিয়নে সবজী ও ফল উৎপাদন এবং সমন্বিত বালাই ব্যবস্থাপনা প্রদর্শনী স্থাপন ও প্রশিক্ষণ বাস্তবায়ন।	পরিবেশকে বালাইনাশকের হাত থেকে রক্ষা করা।	কৃষি বিভাগ	কৃষি বিভাগ ও দাতা সংস্থা	(২০১৮-১৯) বছরে প্রত্যক ইউনিয়নে অন্তত ৩ টি প্রদর্শনী ও ২ ব্যাচ প্রশিক্ষণ।	৩২.৩৪	-
উপজেলায় কৃষি প্রযুক্তি মেলা	কৃষি প্রযুক্তি হস্তান্তর	কৃষি বিভাগ	কৃষি বিভাগ ও দাতা সংস্থা	বছরে উপজেলায় ১ টি।	৪.০০	-
উপজেলায় ১ টি বৃক্ষ মেলা ও বিনা মূল্যে চারা বিতরণ।	বৃক্ষ রোপনে উদ্বুদ্ধকরণ	কৃষি বিভাগ	কৃষি বিভাগ	বছরে উপজেলায় ১ টি।	২.৫০	-
৫ টি ইউনিয়নে ফল বাগানে (ঘেরের আইলে) স্থাপন ও পরিচর্যা প্রদর্শনী ও প্রশিক্ষণ বাস্তবায়ন।	ফল বাগানে উদ্বুদ্ধকরণ ও পুষ্টির চাহিদা পূরণ।	কৃষি বিভাগ	কৃষি বিভাগ ও দাতা সংস্থা	বছরে প্রত্যক ইউনিয়নে অন্তত ২টি প্রদর্শনী ও ২ ব্যাচ প্রশিক্ষণ।	২৯.৬৮	-
৫ টি ইউনিয়নে আউশ, আমন ও বোরো ধানে গুটি ইউরিয়া ও এনপিকে গুটি প্রদর্শনী ও প্রশিক্ষণ বাস্তবায়ন।	ইউরিয়া সার সাশ্রয়ের জন্য	কৃষি বিভাগ	কৃষি বিভাগ ও দাতা সংস্থা	বছরে প্রত্যক ইউনিয়নে অন্তত ৩ টি প্রদর্শনী ও ২ ব্যাচ প্রশিক্ষণ।	৩২.০৮	-
৫ টি ইউনিয়নে	পরিবেশকে	কৃষি বিভাগ	কৃষি বিভাগ ও	বছরে প্রত্যক ইউনিয়নে	২২.৫০	-

নারিকেলের মাইট দমন ও পরিচর্যা প্রদর্শনী স্থাপন ও প্রশিক্ষন বাস্তবায়ন।	বালাইনাশকের হাত হতে রক্ষ।		দাতা সংস্থা	চাহিদা প্রয়োজন মাফিক প্রদর্শনী ও প্রশিক্ষণ।		
৫ টি ইউনিয়নে বসত বাড়িতে সবজী চাষের প্রদর্শনী স্থাপন ও প্রশিক্ষন বাস্তবায়ন।	উৎপাদন বৃদ্ধির লক্ষ্যে	কৃষি বিভাগ	কৃষি বিভাগ ও দাতা সংস্থা	বছরে প্রত্যক ইউনিয়নে অন্তত ২ টি প্রদর্শনী ও ২ব্যাচ প্রশিক্ষণ।	২৯.৪২	-
৫ টি ইউনিয়নে উপজেলায় জাতীয় ইঁদুর নিধন অভিযান এর উদ্বুদ্ধকরণ সভা।	ইঁদুরের হাত থেকে ফসল রক্ষ।	কৃষি বিভাগ	কৃষি বিভাগ ও দাতা সংস্থা	(২০১৮-১৯)	১.৫০	-
৫ টি ইউনিয়নে আদর্শ বীজতলা স্থাপন।	উৎপাদন বৃদ্ধির লক্ষ্যে।	কৃষি বিভাগ	কৃষি বিভাগ ও দাতা সংস্থা	(২০১৮-১৯)	১.৪০	-
৫ টি ইউনিয়নে গ্রীষ্মকালীন টমেটো প্রদর্শনী ও প্রশিক্ষণ	উৎপাদন বৃদ্ধির লক্ষ্যে।	কৃষি বিভাগ	কৃষি বিভাগ ও দাতা সংস্থা	(২০১৮-১৯)	১৮.৬৯	-
৫ টি ইউনিয়নে বারমাসি সজিনা ও মাদ্রাজি ওল প্রদর্শনী।	উৎপাদন বৃদ্ধির লক্ষ্যে।	কৃষি বিভাগ	কৃষি বিভাগ ও দাতা সংস্থা	(২০১৮-১৯)	৫.৩২	-
৫ টি ইউনিয়নে চুই প্রদর্শনী।	উৎপাদন বৃদ্ধির লক্ষ্যে।	কৃষি বিভাগ	কৃষি বিভাগ ও দাতা সংস্থা	(২০১৮-১৯)	০.৭০	-
উপজেলা চত্বর ও সকল ইউনিয়নে বৃক্ষ রোপন।	পরিবেশের ভারসাম্য রক্ষা।	কৃষি বিভাগ	কৃষি বিভাগ ও দাতা সংস্থা	(২০১৮-১৯)	৪.০০	-
৫ টি ইউনিয়নে স্থানীয় বাজারে ফরমালিন কিটের ব্যবহার।	বিষ মুক্ত সবজী উৎপাদন।	কৃষি বিভাগ	কৃষি বিভাগ ও দাতা সংস্থা	(২০১৮-১৯)	১.২০	-
সর্বমোট (মাত্র দুই কোটি বায়ান্ন লক্ষ আঠার হাজার টাকা)				= ২৫২.১৮		

কাজের বিবরণ	সুফলভোগী সংখ্যা	সর্বমোট লক্ষমাত্রা/ সংখ্যা	অর্থ বা সম্পদের সম্ভাব্য উৎস	প্রাক্কলিত ব্যয় (লক্ষ টাকায়)
জাতীয় কৃষি প্রযুক্তি প্রকল্প	২৮০০	১০,০০০	উন্নয়ন	২০
২য় শস্য বহুমুখীকরণ প্রকল্প	১৫০০	৮,০০০	উন্নয়ন	১৫
চাষী পর্যায়ে উন্নতমানের ডাল, তেল ও পেঁয়াজ বীজ উৎপাদন, সংরক্ষণ ও বিতরণ কর্মসূচী।	১০০	৫০০	রাজস্ব	৪
চাষী পর্যায়ে উন্নতমানের ধান, গম ও পাট বীজ উৎপাদন, সংরক্ষণ ও বিতরণ কর্মসূচী।	১০০০	১০,০০০	রাজস্ব	৬
এসআরএসপিডিএস প্রকল্প	১০০০	২৫০০	উন্নয়ন	২
উপকূলীয় এলাকার সাতটি জেলায় লবনাক্ত ও পতিত জমিতে কৃষি সম্প্রসারণ কর্মসূচী।	১০০	১০০০	রাজস্ব	৪
				৫১ (মাত্র একাশ লক্ষ টাকা)

উপজেলার প্রাণিসম্পদ উন্নয়ন পরিকল্পনা ২০২২-২০২৩

গৃহীতব্য কার্যক্রম	কার্যক্রম গ্রহণের উদ্দেশ্য	কে কাজটি করবে	অর্থের উৎস	কোন অর্থ বছরে করা হবে	সম্ভাব্য ব্যয় (লক্ষ টাকা)	
					বিভাগীয় অর্থায়নে	উপজেলা পরিষদ ও অন্যান্য
গবাদিপ্রাণি চিকিৎসা	চিকিৎসা সেবা	প্রাণিসম্পদ বিভাগ /প্রকল্প বাস্‌ডুবায়েন কমিটি	প্রাণিসম্পদ বিভাগ	২০১৮-১৯ সালে	২০.০০	
পোল্টি চিকিৎসা	"	"	"	"		
গবাদিপ্রাণি টিকা	রোগ প্রতিরোধ	"	"	"	২৫.০০	
পোল্টি টিকা	"	"	"	"		
কৃত্রিম প্রজনন	প্রজনন সেবা	"	"	"	১৫.০০	
ঘাস চাষ সম্প্রসারণ	গবাদীপ্রাণি পুষ্টির উন্নয়ন	"	"	"	৭.০০	
প্রশিক্ষণ	দক্ষতা উন্নয়ন	"	"	"	২০.০০	
পোল্টি ওয়েট মার্কেট তৈরী	জীবানুমুক্ত পোল্টি বিক্রয়	"	"	"	৪০.০০	
কসাইখানা স্থাপন	মানসম্মত মাংস বাজারজাত করন	"	"	"	৬০.০০	
গবাদিপ্রাণি কৃষি মুক্তকরণ	পশুকে রোগমুক্ত রাখা	"	"	"	১৬.০০	
স্লেপ্র কার্যক্রম	খামার জীবানুমুক্ত করন	"	"	"	৫.০০	
লাইভ ষ্টক ভিলেজ সৃষ্টি	খামারীদের বাস্তব জ্ঞান প্রদান	"	"	"	১৪.০০	
মোট =					২২২.০০	১০.০০

তথ্য : উপজেলা প্রাণিসম্পদ দপ্তর, লালমোহন, ভোলা।

ক্রঃ নং	কাজের বিবরণ	মোট (লক্ষ টাকা)	সুফলভোগীদের সংখ্যা (জন)	
			২০১৮-২০১৯	পরিমাণ
১	গবাদী পশুর চিকিৎসা	১২	১০০০০	১২০০০
২	হাঁস-মুরগীর চিকিৎসা	০৮	৮০০০	৪০০০০
৩	গবাদী পশুর টিকা	১৮	৬৫০০	১৮০০০
৪	হাঁস-মুরগীর টিকা	৭	১০০০০	২০০০০০
৫	কৃত্রিম প্রজনন	১৫	১৫০০০	১৫০০
৬	ঘাস চাষ সম্প্রসারণ	৭	২০০	২০
৭	প্রশিক্ষণ	২০	৬০০০	৪০

৮	কসাইখানা স্থাপন	৪০	২০০০	৪
৯	পোল্ডি ওয়েট মার্কেট তৈরী	৬০	২০০০	২
১০	গবাদীপশু কুমি মুক্তকরণ	১৬	৩০০০	১৪
১১	শেখ কার্যক্রম	৫	৪০০০	৫
১২	লাইভস্টক ডিলেজ তৈরী	১৪	৫০০	১৪
মোট=				

উপজেলা স্বাস্থ্য কার্যালয়, লালমোহন, ভোলা- এর বার্ষিক পরিকল্পনা : ২০২২-২০২৩

ক্রঃ নং	কাজের বিবরণ	সুফলের ধরন	অর্থ/ সম্পদের উৎস	কাজের পরিমাণ (একক)	কাজের মোট ব্যয় (লক্ষ টাকায়)	উপকারভোগীর সংখ্যা (জন)	পরিমাণ
					২০১৮-১৯		
১	জরুরী বিভাগ রোগীর সংখ্যা উপজেলা স্বাস্থ্য কমপে-ক্স	সরাসরি	রাজস্ব/উন্নয়ন তহবিল		--	৪৫২৩	৪৫২৩
২	আন্ডা বিভাগ রোগীর সংখ্যা উপজেলা স্বাস্থ্য কমপে-ক্স	সরাসরি	রাজস্ব/উন্নয়ন তহবিল		--	৭৬২৫	৭৬২৫
৩	প্রসব সংখ্যা উপজেলা স্বাস্থ্য কমপে-ক্স	সরাসরি	রাজস্ব/উন্নয়ন তহবিল		--	৫৬৫	৫৬৫
৪	প্রসব সংখ্যা মাঠ পর্যায়ে	সরাসরি	রাজস্ব/উন্নয়ন তহবিল		--	৬১০	৬১০
৫	বহিঃ বিভাগ রোগীর সংখ্যা উপজেলা স্বাস্থ্য কমপে-ক্স	সরাসরি	রাজস্ব/উন্নয়ন তহবিল		--	৯০৩৩২	৯০৩৩২
৬	বহিঃ বিভাগ রোগীর সংখ্যা উপ-স্বাস্থ্য কেন্দ্রে	সরাসরি	রাজস্ব/উন্নয়ন তহবিল		--	৯৬২১৫	
৭	কমিউনিটি ক্লিনিক রোগীর সংখ্যা ডুমুরিয়া, ভোলা	সরাসরি	রাজস্ব/উন্নয়ন তহবিল		--	২৮৫৭৩০	
৮	মেরামত ও রক্ষনা বেক্ষন কমিউনিটি ক্লিনিক এর সংখ্যা, ডুমুরিয়া, ভোলা	সরাসরি	রাজস্ব/উন্নয়ন তহবিল		--		৪৯০০০
৯	ইপিআই সুফলভোগী শিশুরসংখ্যা উপজেলা স্বাস্থ্য কমপে-ক্স	সরাসরি	রাজস্ব/উন্নয়ন তহবিল		--	২৫০০০	
১০	ইপি আই সুফল ভোগী মহিলার সংখ্যা উপজেলা স্বাস্থ্য কমপে-ক্স	সরাসরি	রাজস্ব/উন্নয়ন তহবিল		-	১১৭০০	
১১	ইপি আই সুফল ভোগী মায়ের সংখ্যা	সরাসরি	রাজস্ব/উন্নয়ন তহবিল		-	৫০০০	

	উপজেলা স্বাস্থ্য কমপে-ক্স						
১২	এক্সরে মেশিন মেরামত স্থাপনা উপজেলা স্বাস্থ্য কমপে-ক্স	সরাসরি	রাজস্ব/উন্নয়ন তহবিল		৮.০০	১টি	২০০
১৩	ইপিআই লজিস্টিক (ভ্যাকসিন)	সরাসরি	রাজস্ব/উন্নয়ন তহবিল			৩৭০০০	
১৪	ইপিআই সিরিঞ্জ	সরাসরি	রাজস্ব/উন্নয়ন তহবিল			৯১০০০	
১৫	প্রাথমিক স্বাস্থ্য পরিচর্যা, স্বাস্থ্য শিক্ষা ও ই পি আইএর উপর একদিনের অবহিতকরণসভা	সরাসরি	রাজস্ব/উন্নয়ন তহবিল		৩.২৫	১৪০০	১৪০০
১৬	খাদ্যে আর্সেনিক সনাক্তকরণের জন্য কিট সহ মেশিন সংগ্রহ	সরাসরি	রাজস্ব/উন্নয়ন তহবিল		১.৫	৩০০০	৩০০০
১৭	কমিউনিটি ক্লিনিকে হাতলবিহীন প্লাস্টিকের চেয়ার সরবরাহ	সরাসরি	রাজস্ব/উন্নয়ন তহবিল		১.৮৫	২০,০০০	২০,০০০
১৮	রোগী পরিবহণের জন্য ভ্যান সরবরাহ	সরাসরি	রাজস্ব/উন্নয়ন তহবিল		১.০০	১৫০০	১৫০০
মোট					১৫.৬০	(পনর লক্ষ ষাট হাজার টাকা)	

উপজেলা সমাজসেবা কার্যালয়, লালমোহন, ভোলা

উন্নয়ন কর্ম পরিকল্পনা ২০২২-২৩

ক্রমিক	কাজের বিবরণ	উদ্দেশ্য	কোথায় করা হবে	কে করবে/ দায়িত্ব কার	সম্ভব্য বাজেট (লক্ষ টাকায়)	অর্থের উৎস (এডিপি/ সংশ্লিষ্ট বিভাগ/ ইউজেডজিপি /দাতা সংস্থা/ জেলা পরিষদ/ এমপি/ এনজিও /ব্যক্তিগত অনুদান/ রাজস্ব উদ্বৃত্ত/ অন্যান্য)	মন্ডব্য
১	বয়স্ক ভাতা কার্যক্রম	দারিদ্র বিমোচন	উপজেলা সমাজসেবা কার্যালয়	উপজেলা সমাজসেবা কার্যালয়,ইউনিয়ন পরিষদ ও সংশি- ষ্ট ব্যাংক,	১২১৭.৪২	রাজস্ব	
২	অসচ্ছল প্রতিবন্ধী ভাতা	দারিদ্র বিমোচন	উপজেলা সমাজসেবা কার্যালয়	উপজেলা সমাজসেবা কার্যালয়,ইউনিয়ন পরিষদ ও সংশি- ষ্ট ব্যাংক,	১২৯.৪৫	রাজস্ব	
৩	মুক্তিযোদ্ধা সন্মানী ভাতা	দারিদ্র বিমোচন	উপজেলা সমাজসেবা কার্যালয়	উপজেলা সমাজসেবা কার্যালয়,ইউনিয়ন পরিষদ ও সংশি- ষ্ট ব্যাংক,	১২০.২৪	রাজস্ব	
৪	ষেচ্ছাসেবী প্রতিষ্ঠান	বনায়ন,ক্রীড়া ও সাংস্কৃতিকচর্চা, যৌতুক বিরোধী কার্যক্রম, বাল্যবিবাহ প্রতিরোধ, বয়স্ক ও শিশু শিক্ষা, টিকাদান, বিশুদ্ধ পানি পান,বৃত্তিমূলক প্রশিক্ষণ	উপজেলা সমাজসেবা কার্যালয়	উপজেলা সমাজসেবা কার্যালয় ও সংশি- ষ্ট ষেচ্ছাসেবী প্রতিষ্ঠান	৪.৫	রাজস্ব	
৫	বিধবা ও স্বামী পরিত্যক্তা দুঃস্থ মহিলাদের ভাতা কার্যক্রম	দারিদ্র বিমোচন	উপজেলা সমাজসেবা কার্যালয়	উপজেলা সমাজসেবা কার্যালয়,ইউনিয়ন পরিষদ ও সংশি- ষ্ট ব্যাংক	৬৪৯.২৫	রাজস্ব	
৬	নিবন্ধীকৃত ষেচ্ছাসেবী প্রতিষ্ঠান (এতিমখানা)	দুঃস্থ এতিম শিশুদের শিক্ষা নিশ্চিতকরন ও দারিদ্রতা হ্রাসকরন	উপজেলা সমাজসেবা কার্যালয়	উপজেলা সমাজসেবা কার্যালয় ও সংশি- ষ্ট এতিমখানা	৬৭.২	রাজস্ব	
৭	প্রতিবন্ধী শিক্ষার্থীদের জন্য শিক্ষা উপবৃত্তি কর্মসূচী	দুঃস্থ এতিম শিশুদের শিক্ষা নিশ্চিতকরন ও দারিদ্রতা হ্রাসকরন এবং অর্থনীতির মূলধারায় নিয়ে আসা।	উপজেলা সমাজসেবা কার্যালয়	উপজেলা সমাজসেবা কার্যালয়,স্ব-স্ব শিক্ষা প্রতিষ্ঠান ও সংশি- ষ্ট ব্যাংক,	১০.৪৭	রাজস্ব	
৮	সুদমুক্ত ক্ষুদ্রঋণদান কর্মসূচী (আরএসএস)	অর্থনৈতিক প্রকল্প গ্রহনের মাধ্যমে পরিবারের আর্থ-সামাজিক উন্নয়ন ও দারিদ্রতা হ্রাসকরন	উপজেলা সমাজসেবা কার্যালয়	উপজেলা সমাজসেবা কার্যালয়, সংশি- ষ্ট গ্রাম কমিটি ও উপজেলা	১৮৭.৯৫	রাজস্ব	
৯	এসিডদক্ষ মহিলা ও শারীরিক প্রতিবন্ধীদের পুনর্বাসন সংক্রান্ত	অর্থনৈতিক প্রকল্প গ্রহনের মাধ্যমে প্রতিবন্ধী পরিবারের পুনর্বাসন,আর্থ-সামাজিক উন্নয়ন ও দারিদ্রতা হ্রাসকরন	উপজেলা সমাজসেবা কার্যালয়	উপজেলা সমাজসেবা কার্যালয়	৭৮.২	রাজস্ব	
১০	পুনর্বাসন আশ্রয়ন	আবাসিক ও অর্থনৈতিক প্রকল্প গ্রহনের মাধ্যমে ভূমিহীন পরিবারের পুনর্বাসন,আর্থ-সামাজিক উন্নয়ন ও দারিদ্রতা হ্রাসকরন	উপজেলা সমাজসেবা কার্যালয়	উপজেলা সমাজসেবা কার্যালয়	১০.০০	রাজস্ব	
১১	পলী মাতৃকেন্দ্র	অর্থনৈতিক প্রকল্প গ্রহনের মাধ্যমে পরিবারের আর্থ-সামাজিক উন্নয়ন ও দারিদ্রতা হ্রাসকরন	উপজেলা সমাজসেবা কার্যালয়	উপজেলা সমাজসেবা কার্যালয়	৫৬.৭৫	রাজস্ব	

১২	আর.এস.এস-১২ ও অন্যান্য ক্ষুদ্র ঋণ	অর্থনৈতিক প্রকল্প গ্রহণের মাধ্যমে পরিবারের আর্থ-সামাজিক উন্নয়ন ও দারিদ্রতা হ্রাসকরণ	উপজেলা সমাজসেবা কার্যালয়	উপজেলা সমাজসেবা কার্যালয়	৭৮	রাজশ্ব
১৩	আর্থ-সামাজিক উন্নয়ন প্রকল্প	দারিদ্র সীমার নীচে বসবসরত গ্রামীন জনগোষ্ঠির জীবনমান উন্নয়নে সহায়ক প্রশিক্ষণ কর্মসূচীঃ- (স্থানীয় চাহিদা মোতাবেক)	উপজেলা সমাজসেবা কার্যালয়	উপজেলা পরিষদ ও উপজেলা সমাজসেবা কার্যালয়	২.৫	উপজেলা গভারনেন্স প্রজেক্ট ও উপজেলা পরিষদ
১৪	সামাজিক নিরাপত্তার বেস্তনীর আওতায় ভাতা প্রদান কার্যক্রম গতিশীলতা আনয়ন প্রকল্প	ভাতা প্রদান কার্যক্রমে সঠিকভাবে বয়স্ক,প্রতিবন্ধী ও বিধবা ও স্বামী পরিত্যক্তা ব্যক্তিদের ভাতাভোগী হিসাবে বাছাইকরণ, অপেক্ষমান তালিকা প্রস্তুত, ভাতা প্রদানের মাস্টররোল প্রস্তুত ও প্রেরণ, ভাতা বিতরণে স্বচ্ছতা আনয়ন এবং ভাতাভোগীদের তালিকা সংরক্ষণ।	উপজেলা সমাজসেবা কার্যালয়	উপজেলা পরিষদ ও উপজেলা সমাজসেবা কার্যালয়	১.২	উপজেলা গভারনেন্স প্রজেক্ট ও উপজেলা পরিষদ
১৫	প্রকল্প গ্রামের গ্রাম কমিটির কার্যক্রমের গতিশীলতা আনয়ন প্রকল্প	দারিদ্র বিমোচনের লক্ষে স্কীম গ্রহণ, আয়বর্ধক মূলক কার্যক্রম পরিচালনা ও তদারকি, মাদকমুক্ত সমাজ গড়া, যৌতুক বিরোধী প্রচারনা, বাল্যবিবাহ প্রতিরোধ, স্যানিটেশন কার্যক্রম, নারী নির্যাতন প্রতিরোধ, সালিসী মীমাংসা, পরিবেশ দূষণ রোধ, টিকাদান কর্মসূচী ইত্যাদি বিষয়ে উঠান বৈঠক, সভা, র্যালি ও আলোচনা সভার মাধ্যমে গনসচেতনতা বৃদ্ধি	উপজেলা সমাজসেবা কার্যালয়	উপজেলা পরিষদ ও উপজেলা সমাজসেবা কার্যালয় এবং সংশি- ষ্ট গ্রাম কমিটি	৪.৪৫	উপজেলা গভারনেন্স প্রজেক্ট ও উপজেলা পরিষদ
১৬	স্বচ্ছাসেবী সংস্থার কার্যক্রমে গতিশীলতা আনয়ন প্রকল্প	মাদকমুক্ত সমাজ গড়া, যৌতুক বিরোধী প্রচারনা, বাল্যবিবাহ প্রতিরোধ, স্যানিটেশন কার্যক্রম, নারী নির্যাতন প্রতিরোধ, সালিসী মীমাংসা, পরিবেশ দূষণ রোধ, টিকাদান কর্মসূচী ইত্যাদি বিষয়ে উঠান বৈঠক, সভা, র্যালি ও আলোচনা সভার মাধ্যমে গনসচেতনতা বৃদ্ধি	উপজেলা সমাজসেবা কার্যালয়	উপজেলা পরিষদ ও উপজেলা সমাজসেবা কার্যালয় এবং সংশি- ষ্ট স্বচ্ছাসেবী প্রতিষ্ঠান	৬.৭২	উপজেলা গভারনেন্স প্রজেক্ট ও উপজেলা পরিষদ
১৭	এতিমখানা ও মাদ্রাসায় মাতৃহীন অথবা দুঃস্থ গরীব ছাত্রদের শিক্ষাদান প্রকল্প	এতিমখানায় ও মাদ্রাসায় যেসকল ছাত্র/ছাত্রী মাতৃহীন,মাতৃ-পিতৃহীন অথবা অতি দরিদ্র সীমার নীচে বসবাস করে তাদের শিক্ষা নিশ্চিত করনের লক্ষে শিক্ষা উপকরণ সরবরাহ, পোশাক সরবরাহ এবং লেখাপড়ার অগ্রগতির প্রতিবেদন প্রস্তুত	উপজেলা সমাজসেবা কার্যালয়	উপজেলা পরিষদ ও উপজেলা সমাজসেবা কার্যালয় এবং সংশি- ষ্ট এতিমখানা	৩.২৫	উপজেলা গভারনেন্স প্রজেক্ট ও উপজেলা পরিষদ
১৮	প্রতিবন্ধীদের উন্নয়ন প্রকল্প	শারিরিক প্রতিবন্ধীদের চলাচলের জন্য সহায়ক উপকরণ বিতরণ ও চিকিৎসা সহায়তা	উপজেলা সমাজসেবা কার্যালয়	উপজেলা পরিষদ ও উপজেলা সমাজসেবা কার্যালয়	৩.৫	উপজেলা গভারনেন্স প্রজেক্ট ও উপজেলা পরিষদ

ক্রঃ নং	কাজের বিবরণ	মোট (লক্ষ টাকা)	সুফলভোগীদের সংখ্যা (জন)	পরিমান
		২০১৮-১৯		
১	বয়স্ক ভাতা কার্যক্রম	১১৯.৪২	৬০৯৫	
২	অসচ্ছল প্রতিবন্ধী ভাতা	২২.৮৯	৬৩৬	
৩	মুক্তিযোদ্ধা সম্মানী ভাতা	২১.৮৪	৯১	
৪	স্বচ্ছাসেবী প্রতিষ্ঠান	০.৭	৭	১৪৫
৫	বিধবা ও স্বামী পরিত্যক্তা দুঃস্থ মহিলাদের ভাতা কার্যক্রম	১১৫.০৯	৩১৯৭	
৬	নিবন্ধীকৃত স্বচ্ছাসেবী প্রতিষ্ঠান (এতিমখানা)	১২.০০	১০০	
৭	প্রতিবন্ধী শিক্ষার্থীদের জন্য শিক্ষা উপবৃত্তি কর্মসূচী	১.৫৭	২৬	
৮	ক্ষুদ্রঋণদান কর্মসূচী (আরএসএস)	৩৭.৫৯	২২০০	
৯	এসিডদন্ধ মহিলা ও শারীরিক প্রতিবন্ধীদের পনুর্বাসন সংক্রান্ত	১৫.০০	১৭৫	
১০	পনুর্বাসন আশ্রয়ন	২.০০	৪০	
১১	পলী মাতৃকেন্দ্র	১১.৩৫	৪১০	
১২	আর,এস,এস-১২ ও অন্যান্য ক্ষুদ্র ঋণ	১২.০০	১৪০	
	মোট	৩৭১.৪৫		

পরিবার পরিকল্পনা উন্নয়ন কর্ম পরিকল্পনা, ২০২২-২৩

ক্রমিক নং	কাজের বিবরণ	উদ্দেশ্য	কোথায় করা হবে	কে করবে/ দায়িত্ব কার	সম্ভাব্য বাজেট (লক্ষ টাকায়)	অর্থের উৎস (এডিপি/সংশ্লিষ্ট বিভাগ/রাজস্ব উদ্বৃত্ত/ইউজেডজিপি/দাতা সংস্থা/জেলাপরিষদ/এমপি/এনজিও/ব্যক্তিগত অনুদান/অন্যান্য)	মন্তব্য
০১।	পরিবার পরিকল্পনা অস্থায়ী পদ্ধতি সেবা	পরিবার পরিকল্পনা পদ্ধতি গ্রহীতার হার বাড়ানো ও জনসংখ্যা বৃদ্ধি কমানো	সকল ইউনিয়নে /UH&FWC / কমিউনিটি ক্লিনিক	উপজেলা পরিবার পরিকল্পনা বিভাগ	--	পরিবার পরিকল্পনা বিভাগ	
০২।	স্থায়ী পদ্ধতি সেবা (মহিলা ও পুরুষ)	পরিবার পরিকল্পনার স্থায়ী পদ্ধতি গ্রহীতার হার বাড়ানো ও জনসংখ্যা বৃদ্ধি কমানো	উপজেলা স্বাস্থ্য ও পরিবার পরিকল্পনা কমপ্লেক্স, লালমো হন	উপজেলা পরিবার পরিকল্পনা বিভাগ	১২৪.৫৩	পরিবার পরিকল্পনা বিভাগ	
০৩।	ইমপ্লান্ট প্রয়োগ	পরিবার পরিকল্পনার দীর্ঘমেয়াদি পদ্ধতি গ্রহীতার হার বাড়ানো ও জনসংখ্যা বৃদ্ধি কমানো	উপজেলা স্বাস্থ্য ও পরিবার পরিকল্পনা কমপ্লেক্স, লালমো হন	উপজেলা পরিবার পরিকল্পনা বিভাগ	১৭.৭২	পরিবার পরিকল্পনা বিভাগ	
০৪।	আইইউডি প্রয়োগ	পরিবার পরিকল্পনার দীর্ঘমেয়াদি পদ্ধতি গ্রহীতার হার বাড়ানো ও জনসংখ্যা বৃদ্ধি কমানো	সকল ইউনিয়নে /UH&FWC	উপজেলা পরিবার পরিকল্পনা বিভাগ	১১.৫	পরিবার পরিকল্পনা বিভাগ	
০৫।	গর্ভবতী পরিচর্যা	মাতৃমৃত্যু কমানো	UH&FWC / কমিউনিটি ক্লিনিক/স্যাটেলাই ট ক্লিনিকে	উপজেলা পরিবার পরিকল্পনা বিভাগ	--	পরিবার পরিকল্পনা বিভাগ	
০৬।	প্রসব সেবা	মাতৃমৃত্যু ও শিশুমৃত্যু কমানো	UH&FWC / বাড়ি	উপজেলা পরিবার	--	পরিবার পরিকল্পনা বিভাগ	

				পরিকল্পনা বিভাগ			
০৭।	প্রসবোত্তর সেবা	মাতৃমৃত্যু কমানো ও প্রসবজনিত কারণে অসুস্থতা কমানো	UH&FWC / কমিউনিটি ক্লিনিক/স্যাটেলাই ট ক্লিনিকে	উপজেলা পরিবার পরিকল্পনা বিভাগ	--	পরিবার পরিকল্পনা বিভাগ	
০৮।	শিশু পরিচর্যা	শিশুমৃত্যু কমানো ও শিশুদের প্রাথমিক স্বাস্থ্যসেবা নিশ্চিতকরণ	UH&FWC / কমিউনিটি ক্লিনিক/স্যাটেলাই ট ক্লিনিকে	উপজেলা পরিবার পরিকল্পনা বিভাগ	--	পরিবার পরিকল্পনা বিভাগ	
০৯।	সাধারণ রোগী সেবা	সার্বজনীন প্রাথমিক স্বাস্থ্যসেবা নিশ্চিতকরণ	UH&FWC / কমিউনিটি ক্লিনিক/স্যাটেলাই ট ক্লিনিকে	উপজেলা পরিবার পরিকল্পনা বিভাগ	--	পরিবার পরিকল্পনা বিভাগ	
১০।	গর্ভবতী মায়াদের নিয়ে গর্ভকালীন সেবা, প্রসব সেবা, প্রসবোত্তর সেবা ও পুষ্টি সেবা বিষয়ক একদিনের কর্মশালা	মাতৃমৃত্যু কমানো	ইউনিয়ন পরিষদ/ UH&FWC / কমিউনিটি ক্লিনিক	উপজেলা পরিবার পরিকল্পনা বিভাগ	৩৫.৫৫	উপজেলা গভর্নেন্স প্রজেক্ট	
১১।	বাল্য বিবাহ রোধ ও কিশোর কিশোরীদের প্রজনন স্বাস্থ্য বিষয়ক একদিনের অবহিতকরণ সভা	কিশোর কিশোরীদের প্রজনন স্বাস্থ্য সচেতনতা বৃদ্ধি	ইউনিয়ন পরিষদ/ UH&FWC	উপজেলা পরিবার পরিকল্পনা বিভাগ	১২.৬	উপজেলা গভর্নেন্স প্রজেক্ট	
১২।	পরিবার পরিকল্পনা পদ্ধতি গ্রহণে পুরুষদের অংশগ্রহণ	পরিবার পরিকল্পনা পদ্ধতি গ্রহণে পুরুষদের অংশগ্রহণ বৃদ্ধি	ইউনিয়ন পরিষদ/ UH&FWC	উপজেলা পরিবার পরিকল্পনা বিভাগ	১২.৬	উপজেলা গভর্নেন্স প্রজেক্ট	

	বুদ্ধির জন্য এক দিনের কর্মশালা						
--	--------------------------------------	--	--	--	--	--	--

ক্র: নং	কাজের বিবরণ	মোট (লক্ষ টাকা)	সুফল ভোগীদের সংখ্যা (জন)	পরিমাণ
২০২২-২৩				
১।	পরিবার পরিকল্পনা অস্থায়ী পদ্ধতি সেবা	--	৯৫০	৯৫০
২।	স্থায়ী পদ্ধতি সেবা (মহিলা ও পুরুষ)	২৫.৬১	৮১৩	৮১৩
৩।	ইমপ্লান্ট প্রয়োগ	৩.৬০	৯১৬	৯১৬
৪।	আইইউডি প্রয়োগ	২.৫০	৮০৫	৮০৫
৫।	গর্ভবতী পরিচর্যা	--	৩২০০	১৩২০০
৬।	প্রসব সেবা	--	১১২০	১১২০
৭।	প্রসবোত্তর সেবা	--	৩০০০	৮১০০
৮।	শিশু পরিচর্যা	--	৪৯০০০	৪৯০০০
৯।	সাধারণ রোগী সেবা	--		
১০।	গর্ভবতী মায়াদের নিয়ে গর্ভকালীন সেবা, প্রসব সেবা, প্রসবোত্তর সেবা ও পুষ্টি সেবা বিষয়ক একদিনের কর্মশালা	৬.১৫	১৬৫০	৪১
১১।	বাল্য বিবাহ রোধ ও কিশোর কিশোরীদের প্রজনন স্বাস্থ্য বিষয়ক একদিনের অবহিতকরণ সভা	১.৯৬	৫৬০	১৪
১২।	পরিবার পরিকল্পনা পদ্ধতি গ্রহণে পুরুষদের অংশগ্রহণ বৃদ্ধির জন্য এক দিনের কর্মশালা	১.৯৬	৫৬০	১৪

মৎস্য অফিস

ক্রমিক নং	গৃহিতব্য কার্যক্রম	কার্যক্রম গ্রহণের উদ্দেশ্য	কে কাজটি করবে	অর্থের উৎস	কোন অর্থ বছরে করা হবে	সম্ভাব্য ব্যয় (লক্ষ টাকা)		মন্তব্য
						বিভাগীয় অর্থায়নে	উপজেলা পরিষদ ও অন্যান্য	
১	ফরমালিন পরীক্ষা কিটস (১টি)	মাছে ফরমালিন সনাক্তকরণ	মৎস্য সম্পদ বিভাগ/ প্রকল্প বাস্‌ডবায়ন কমিটি	উপজেলা পরিষদ তহবিল	২০১৮	-	১.২০	
২	প্রশিক্ষন -১৫০ ব্যাচ (২৫জন/ব্যাচ)	মাছ চাষে উদ্ভূতকরণ	"	মৎস্য বিভাগ এবং উপজেলা পরিষদ তহবিল	২০১৮- ২০২০	১৭.৫	২০.০	
৩	প্রদর্শনী মনোসেক্স তেলাপিয়া চাষ প্রদর্শনী - ৪০টি	"	"	"	"	২.৩৫	১১.০০	

	দেশী কৈ, শিং, মাগুর চাষ প্রদর্শনী - ২০টি	"	"	উপজেলা পরিষদ তহবিল	"		৬.২৫	
	অল্প লবণাক্ত পানিতে বাগদা ও গলদার মিশ্র চাষ প্রদর্শনী - ১০টি	"	"	"	"		৫.০০	
	কার্প নার্সারী প্রদর্শনী - ১০টি	"	"	"	"	১.০০	৪.০০	
৪	আবাসস্থল পুনঃউদ্ধার (খাল ও নদী পুনঃখনন)	মাছের আবাসস্থল পুনঃউদ্ধার ও দেশীয় মাছের প্রজনন ক্ষেত্র সৃষ্টি	"	মৎস্য বিভাগ এবং উপজেলা পরিষদ তহবিল	"	৫০.০	৫০.০	
৫	মত বিনিময় ও উদ্ধৃতিসংগ্রহ সভা (নিরাপদ খাদ্য) ৭০ টি	সচেতনতা সৃষ্টি	"	উপজেলা পরিষদ তহবিল	"		৭.০০	
৬	মৎস্য আইন বাস্তবায়ন ও সচেতনতা সভা-৭০ টি	"	"	"	"		৭.০০	
৭	অভয়আশ্রম স্থাপন - ৫ টি	বিলুপ্তপ্রায় প্রজাতির মাছ সংরক্ষন	"	"	"		৫.০০	
৮	মাটি পানি পরীক্ষা ল্যাবের রএজেন্ট ক্রয়	মাছ/ চিংড়ি চাষীদের মাটি ও পানি পরীক্ষা ও পরামর্শ প্রদান	"	"	"		০.৫০	
মোট						৭০.৮৫	১১৬.৯৫	

উপজেলা মহিলা বিষয়ক কর্মকর্তার কার্যালয় লালমোহন,ভোলা
পঞ্চবার্ষিক পরিকল্পনা (২০২২-২০২৩)

ক্রমিক নং	কাজের বিবরণ	মোট (লক্ষ টাকা)	সুফল ভোগীদের সংখ্যা (জন)	পরিমাণ
--------------	----------------	--------------------	--------------------------------	--------

		২০২১-২২		
১।	দরিদ্র মার জন্য মাতৃত্বকাল ভাতা	১২.৩৪৮	২৯৪ জন	
২।	ভি জি ডি কর্মসূচী	-	১,১৭৬ জন	৮৪৬.৭২ মেঃ টন চাল/গম
৩।	মহিলা প্রশিক্ষন কেন্দ্র	১.৫৮৪	৩০জন	
৪।	যৌতুক,বাল্য বিবাহ প্রতিরোধ,পারিবারিক সহিংসতা আইন,ইভটিজিং ও নারীপাচার প্রতিরোধ সামাজিক সচেতনতার জন্য উদ্ভুদ্ধকরন সভা	নাই	৪২৪৬ জন	
৫।	নারী ও শিশু নির্যাতন প্রতিরোধ কার্যক্রম	নাই	৪৫টি অভিযোগ	
৬।	বেসরকারি স্বেচ্ছাসেবী মহিলা সংগঠন	১.০০	১৮টি	
৭।	মহিলাদের আত্মকর্মসংস্থানের জন্য ঋণ কর্মসূচী	নাই	৬৯৪ জন	
ক্রমিক নং	কাজের বিবরণ	মোট (লক্ষ টাকা)	সুফল ভোগীদের সংখ্যা (জন)	পরিমান
		২০১৩-১৪		
১।	দরিদ্র মার জন্য মাতৃত্বকাল ভাতা	১২.৩৪৮	২৯৪ জন	
২।	ভি জি ডি কর্মসূচী	-	১,১৭৬ জন	৮৪৬.৭২ মেঃ টন চাল/গম
৩।	মহিলা প্রশিক্ষন কেন্দ্র	১.৫৮৪	৩০জন	
৪।	যৌতুক,বাল্য বিবাহ প্রতিরোধ,পারিবারিক সহিংসতা আইন,ইভটিজিং ও নারীপাচার প্রতিরোধ সামাজিক সচেতনতার জন্য উদ্ভুদ্ধকরন সভা	নাই	৪২৪৬ জন	
৫।	নারী ও শিশু নির্যাতন প্রতিরোধ কার্যক্রম	নাই	৪৫টি অভিযোগ	
৬।	বেসরকারি স্বেচ্ছাসেবী মহিলা সংগঠন	১.০০	১৮টি	
৭।	মহিলাদের আত্মকর্মসংস্থানের জন্য ঋণ কর্মসূচী	নাই	৬৯৪ জন	

উপজেলা যুব উন্নয়ন অফিস লালমোহন, ভোলা এর বার্ষিক পরিকল্পনা (২০২২-২০২৩)

ক্রঃ নং	কাজের বিবরণ	মোট (লক্ষ টাকা)	সুফল ভোগীদের সংখ্যা (জন)	পরিমান
		২০১৩-১৪		
১।	বেকার যুব/যুব মহিলাদের আত্মকর্মসংস্থান মূলক প্রশিক্ষণ।	১,৬৪৮০০	২৮০ জন	-
২।	যুব ঋণ বিতরণ	৩৮,৪০,০০০	৩৮৪ জন	-
৩।	আত্মকর্মে উদ্বুদ্ধ করণ	-	১৯৬ জন	-
৪।	যুব সংগঠনের তালিকা ভুক্তি	-	৬৩জন	০৩টি
	মোট	৪০,৪৮০০	৯২৩ জন	০৩টি

পল্লী উন্নয়ন অফিস

ক্রঃ নং	কাজের বিবরণ	বছর ২০২২-২০২৩
১	সমিতি গঠন	৩০ টি
২	সদস্য ভর্তি	৮০০ জন
৩	শেয়ার জমা	২.৫০
৪	সঞ্চয় জমা	৬৫.০০
৫	কর্জ (ঋণ) বিতরণ	৪৬০.০০
৬	কর্জ (ঋণ) গ্রহনকৃত সদস্য	৪০০০ জন
৭	কর্জ (ঋণ) আদায়	৩১০.৫০

উপজেলা গভর্ন্যান্স এন্ড ডেভেলপমেন্ট (ইউজিডিপি) প্রকল্পের আওতায় গৃহীত প্রকল্পসমূহের তালিকা (২০২২-২০২৩):

উপ-প্রকল্পের নাম	বাস্তবায়নকারী সংস্থা	পুরুষ	মহিলা	মোট	ভ্যাট	বাজেট (ভ্যাট /ট্যাক্স সহ)	প্রশিক্ষণের মেয়াদকাল

জলবায়ু পরিবর্তন ও প্রাকৃতিক দুর্যোগ প্রশমনে পরিবেশ বান্ধব কৃষি প্রযুক্তি বিষয়ক প্রশিক্ষণ	উপজেলা কৃষি অফিস, লালমোহন	৩৪	১৪	৪৮	৭০২১	১৯৯৯০১	৩
আধুনিক উপায়ে মৎস্য চাষ বিষয়ক মৌলিক প্রশিক্ষণ	উপজেলা মৎস্য অফিস, লালমোহন	৩৪	১৪	৪৮	৬৮৪১	১৯৪৫২১	৩
আধুনিক পদ্ধতিতে টার্কি ও সোনালী মুরগী পালন এবং উন্নত প্রযুক্তি ব্যবস্থাপনা বিষয়ক প্রশিক্ষণ	উপজেলা প্রাণিসম্পদ অধিদপ্তর, লালমোহন	২৪	২৪	৪৮	৬৭৬০	১৯২৪৬০	৩
প্রাথমিক বিদ্যালয়ের শিক্ষকদের ডিজিটাল উপকরণ তৈরী এবং মাল্টিমিডিয়া ক্লাস পরিচালনা বিষয়ক প্রশিক্ষণ	উপজেলা শিক্ষা অফিস, লালমোহন	২০	১০	৩০	৫৬০৬	১৬১৩৪৬	৪
মাধ্যমিক শিক্ষা প্রতিষ্ঠানের শিক্ষকদের কার্যকর শ্রেণিকক্ষ ব্যবস্থাপনা বিষয়ক প্রশিক্ষণ	উপজেলা মাধ্যমিক শিক্ষা অফিস, লালমোহন	২৮	৩	৩১	৮৪১৬	১৮৬০২৬	৪
বাল্যবিবাহ এবং যৌতুক প্রতিরোধ বিষয়ক প্রশিক্ষণ কর্মশালা	মহিলা বিষয়ক অধিদপ্তর, লালমোহন	০	১২০	১২০	৫৯৭৩	১১৮৩৬৩	১
				সর্ব মোট	৪০৬১৭	১০৫২৬১৭	

৬ষ্ঠ অংশ : বাজেট

৬.২ লালমোহন উপজেলার ২০২২-২০২৩ অর্থ বছরের আয় ব্যয়ের হিসাব

ফরম ক
(বিধি-৩ দ্রষ্টব্য)
বাজেট সার- সংক্ষেপ
অর্থ বছর-২০২২-২০২৩

বিবরণ	পূর্ববর্তী বৎসরের প্রকৃত	চলতি বছরের বাজেট বা চলতি বৎসরের সংশোধিত বাজেট	পরবর্তী বছরের বাজেট
-------	-----------------------------	--	---------------------

অংশ-১	রাজস্ব হিসাব প্রাপ্তি রাজস্ব অনুদান	২৯,৫৫,৬৯০/-	৩৫,৬৬,৫০০/-	৩৬,০৬,৫০০/-
	মোট প্রাপ্তি	২৯,৫৫,৬৯০/-	৩৫,৬৬,৫০০/-	৩৬,০৬,৫০০/-
	বাদ রাজস্ব ব্যয়	২৯,৪৫,৬৯০/-	৩৫,৮৭,৬৯০/-	৩৭,৪৯,৬৯০/-
	রাজস্ব উদ্বৃত্ত/ঘাটতি (ক)	১০,০০০/-	২১,১৯০/-	১,৪৩,১৯০/-
অংশ-২	উন্নয়ন হিসাব উন্নয়ন অনুদান	৩,০১,৬০,০০০/-	৭,৫০,৩০,২৪৬/-	১,৯১,০৮,০০০/-
	অন্যান্য অনুদান ও চাঁদা	-	-	-
	মোট (খ)	৩,০১,৬০,০০০/-	৭,৫০,৩০,২৪৬/-	১,৯১,০৮,০০০/-
	মোট প্রাপ্ত সম্পদ (ক+খ)	৩,০১,৭০,০০০/-	৭,৫০,৫১,৪৩৬/-	১,৮৯,৬৪,৮১০/-
	বাদ উন্নয়ন ব্যয়	৩,০১,৬০,০০০/-	৭,৫০,৩০,২৪৬/-	১,৯১,০৮,০০০/-
	সার্বিক বাজেট উদ্বৃত্ত/ঘাটতি	১০,০০০/-	২১,১৯০/-	(-) ১,৪৩,১৯০/-
	যোগ প্রারম্ভিক জের (১ জুলাই)	-	-	-
	সমাপ্তি জের	-	-	-

ফরম খ
(বিধি-৩ এবং আইনের চতুর্থ তফসিল দ্রষ্টব্য)
লালমোহন উপজেলা পরিষদের বাজেট
অর্থ বছর- ২০২২-২০২৩
রাজস্ব হিসাব
প্রাপ্ত আয়

অংশ-১ঃ-

আয়			
প্রাপ্তির বিবরণ	পূর্ববর্তী বছরের প্রকৃত ২০১৭-২০১৮	চলতি বছরের বাজেট বা সংশোধিত বাজেট ২০১৭-২০১৮	পরবর্তী বছরের বাজেট ২০১৮-২০১৯
১	২	৩	৪
বাড়ি ভাড়া	৮,৫০,০০০/-	১০,০০,০০০/-	৮,৫০,০০০/-
হাট-বাজার ৪১%	১০,০০,০০০/-	১৫,০০,০০০/-	১৫,৪০,০০০/-

পুকুর/ জলাশয় ভূমি উন্নয়ন কর ২% ভূমি হস্তান্তর কর ১% বিবিধ সম্ভাব্য আয় বিশেষ উন্নয়ন বরাদ্দ	১৬,৫০০/- ১০,৮৯,১৯০/-	১৬,৫০০/- ১০,৫০,০০০/-	১৬,৫০০/- ১২,০০,০০০/-
মোট ব্যয় (রাজস্ব হিসাব)	২৯,৫৫,৬৯০/-	৩৫,৬৬,৫০০/-	৩৬,০৬,৫০০/-

অংশ-১ রাজস্ব হিসাব

ব্যয়

ব্যয়			
ব্যয়ের খাত	পূর্ববর্তী বছরের প্রকৃত ২০১৭-২০১৮	চলতি বছরের বাজেট বা সংশোধিত বাজেট ২০১৮-২০১৯	পরবর্তী বছরের বাজেট ২০১৯-২০২০
১	২	৩	৪
১। সাধারণ সংস্থাপন/ প্রাতিষ্ঠানিক			
ক. সম্মানী/ভাতা	১১,৮৮,০০০/-	১১,৮৮,০০০/-	১১,৮৮,০০০/-
খ. কর্মকর্তা/ কর্মচারীদের বেতন-ভাতা			
(১) পরিষদ কর্মচারি	৩,৩০,০০০/-	৩,৩০,০০০/-	৩,৩০,০০০/-
(২) দায়যুক্ত ব্যয় (সরকারী কর্মচারি সম্পর্কিত)	-	-	-
গ. অন্যান্য প্রাতিষ্ঠানিক ব্যয়	-	৫,০০,০০০/-	৬,৫০,০০০/-
ঘ. আনুতোষিক তহবিলের স্থানান্তর	-	-	-
ঙ. যানবাহন মেরামত ও জ্বালানী	৫০,০০০/-	৫০,০০০/-	৫০,০০০/-
২। কর আদায়ের জন্য ব্যয়	-	-	-
৩। অণ্যান্য ব্যয়	-	-	-
ক. টেলিফোন	-	-	২,০০০/-
খ. বিদ্যুৎ বিল	২,৭৮,০০০/-	২,৭০,০০০/-	২,৮০,০০০/-
গ. পৌর কর	-	-	-
ঘ. গ্যাস বিল	-	-	-
ঙ. পানির বিল	-	-	-
চ. ভূমি উন্নয়ন কর	১১,৬৯০/-	১১,৬৯০/-	১১,৬৯০/-
ছ. অভ্যন্তরীণ অডিট ব্যয়	-	-	-
জ. মামলার খরচ	-	-	-
ঝ. আপ্যায়ন ব্যয়	২,৪০,০০০/-	২,৪০,০০০/-	২,৪০,০০০/-
ঞ. রক্ষণাবেক্ষণ এবং সার্ভিসের জন্য ব্যয়	৭,০০,০০০/-	৭,০০,০০০/-	৭,০০,০০০/-
ট. অন্যান্য পরিশোধযোগ্য কর/বিল	৪৮,০০০/-	৪৮,০০০/-	৪৮,০০০/-
ঠ. আনুষঙ্গিক ব্যয়	-	-	-
৪। কর আদায় খরচ (বিভিন্ন রেজিস্টার, ফরম, রশিদ বই ইত্যাদি মুদ্রণ)	-	-	-
৫। বৃক্ষ রোপণ ও রক্ষণাবেক্ষণ	-	-	-
৬। সামাজিক ও ধর্মীয় প্রতিষ্ঠানে অনুদান			
ক. উপজেলা এলাকার বিভিন্ন প্রতিষ্ঠান/ ক্লাব আর্থিক অনুদান	১,০০,০০০/-	৫০,০০০/- ১,০০,০০০/-	৫০,০০০/- ১,০০,০০০/-
৭। জাতীয় দিবস উদযাপন	-	-	-
৮। খেলাধুলা ও সংস্কৃতি	-	১,০০,০০০/-	১,০০,০০০/-
৯। জরুরী ত্রাণ	১০,০০০/-	২১,১৯০/-	১,৪৩,১৯০/-
১০। রাজস্ব উদ্বৃত্ত উন্নয়ন হিসাবে স্থানান্তর			
মোট ব্যয় (রাজস্ব হিসাব)	২৯,৪৫,৬৯০/-	৩৫,৮৭,৬৯০/-	৩৭,৪৯,৬৯০/-

ফরম খ
(বিধি-৩ এবং আইনের চতুর্থ তফসিল দ্রষ্টব্য)
অংশ ১- রাজস্ব হিসাব
প্রাপ্ত আয়

আয়			
প্রাপ্তির বিবরণ	পূর্ববর্তী বৎসরের প্রকৃত	চলতি বৎসরের বাজেট বা সংশোধিত বাজেট	পরবর্তী বৎসরের বাজেট
১.	২.	৩.	৪.
১। উপজেলা পরিষদের বাসাবাড়ি হতে প্রাপ্ত আয়	-	-	৫,০০,০০০/-
২। হাট-বাজার ইজারাদান আয় (অবশিষ্ট ৪১%)	-	-	৩৫,৭৫,০০০/-
৩। ভূমি উন্নয়ন করের ২% মোট প্রাপ্তি (রাজস্ব হিসাব)	-	-	১,২০,০০০/-
			৪১,৯৫,০০০/-

অংশ ১- রাজস্ব হিসাব

ব্যয়			
ব্যয়ের খাত	পূর্ববর্তী বৎসরের প্রকৃত	চলতি বৎসরের বাজেট বা সংশোধিত বাজেট	পরবর্তী বৎসরের বাজেট
১.	২.	৩.	৪.
১। সাধারণ সংস্থাপন/ প্রাতিষ্ঠানিক			
ক. সম্মানী/ভাতা	-	-	৬,৫৪,০০০/-
খ. কর্মকর্তা কর্মচারীদের বেতন-ভাতা (১) পরিষদ কর্মচারি	-	-	১,০০,০০০/-
(২) দায়মুক্ত ব্যয় (সরকারি কর্মচারি সম্পর্কিত)	-	-	৬,০০,০০০/-
গ. অন্যান্য প্রাতিষ্ঠানিক ব্যয় (বাসাবাড়ী/অফিস ভবন মেরামত/ রক্ষণাবেক্ষণ/অফিস সরঞ্জাম ও অন্যান্য)	-	-	৩০,০০০/-
ঘ. আনুতোষিক তহবিলের স্থানান্তর			
ঙ. যানবাহন মেরামত ও জ্বালানী	-	-	৬,০০০/-
২। কর আদায়ের জন্য ব্যয়	-	-	১,০০,০০০/-
৩। অন্যান্য ব্যয়	-	-	২০,০০০/-
ক. টেলিফোন			
খ. বিদ্যুৎ বিল			
গ. পৌর কর	-	-	৮,১৮৫/-
ঘ. গ্যাস বিল			
ঙ. পানির বিল			
চ. ভূমি উন্নয়ন কর	-	-	৬০,০০০/-
ছ. অভ্যন্তরীণ অডিট ব্যয়	-	-	৫,০০০/-
জ. মামলা খরচ	-	-	১,০০,০০০/-
ঝ. আপ্যায়ন ব্যয়	-	-	২৪,০০০/-
ঞ. রক্ষণাবেক্ষণ এবং সার্ভিসের জন্য ব্যয়			

ট. অন্যান্য পরিশোধযোগ্য কর/ বিল ঠ. আনুষঙ্গিক ব্যয়			
৪। কর আদায় খরচ (বিভিন্ন রেজিস্টার, ফরম, রশিদ বই ইত্যাদি মুদ্রণ)	-	-	২০,০০০/-
৫। বৃক্ষ রোপণ ও রক্ষণাবেক্ষণ	-	-	৫০,০০০/-
৬। সামাজিক ও ধর্মীয় প্রতিষ্ঠানে অনুদানঃ	-	-	১,০০,০০০/-
ক. উপজেলা এলাকার বিভিন্ন প্রতিষ্ঠান/ ক্লাব আর্থিক অনুদান	-	-	২৩,১৭,৮১৫/-
৭। জাতীয় দিবস উদযাপন			
৮। খেলাধুলা ও সংস্কৃতি			
৯। জরুরী ত্রাণ			
১০। রাজস্ব উদ্বৃত্ত উন্নয়ন হিসেবে স্থানান্তর			
মোট ব্যয় (রাজস্ব হিসাব)	-	-	৪১,৯৫,০০০/-

অংশ ২- উন্নয়ন হিসাব
প্রাপ্তি

প্রাপ্তির বিবরণ	পূর্ববর্তী বৎসরের প্রকৃত	চলতি বৎসরের বাজেট বা সংশোধিত বাজেট	পরবর্তী বৎসরের বাজেট
১.	২.	৩.	৪.
১। অনুদান (উন্নয়ন) ক. সরকার	-	৭৫,৩২,০০০/-	৮০,০০,০০০/-
খ. অন্যান্য উৎস (যদি থাকে নির্দিষ্টভাবে উল্লেখ করতে হবে)			
২। স্বেচ্ছা প্রণোদিত চাঁদা			
৩। রাজস্ব উদ্বৃত্ত	-	-	২৩,১৭,৮১৫/-
মোট প্রাপ্তি (উন্নয়ন হিসাব)	-	৭৫,৩২,০০০/-	১,০৩,১৭,৮১৫/-

অংশ ২- উন্নয়ন হিসাব
ব্যয়

ব্যয় বিবরণ	পূর্ববর্তী বৎসরের প্রকৃত	চলতি বৎসরের বাজেট বা সংশোধিত বাজেট	পরবর্তী বৎসরের বাজেট
১.	২.	৩.	৪.
১। (ক) কৃষি ও সেচ (খ) মৎস্য ও প্রাণী সম্পদ		১৮,৫৪,৭৪০/-	২৪,৫০০০০/-
২। শিল্প ও কুটির শিল্প		-	১২,৫০০০০/-
৩। ভৌত অবকাঠামো		-	১০,৫০০০০/-
৪। আর্থ-সামাজিক অবকাঠামো		৩৩,৫১,২৯৬/-	৬০,৭৫০০০/-
৫। ক্রীড়া ও সংস্কৃতি		২২,০০,০০০/-	১০,৭৫০০০/-
৬। বিবিধ (প্রয়োজনে অন্যান্য খাতের এইরূপ ব্যয় উল্লেখ করতে হবে)		১,০০,০০০/-	২,৫০০০০/-
৭। সেবা		-	২০,৫০০০০/-

৮। শিক্ষা		-	৩০,৫০০০০/-
৯। স্বাস্থ্য		-	২০,৫০০০০/-
১০। দারিদ্র হ্রাসকরণ : সামাজিক নিরাপত্তা ও প্রাতিষ্ঠানিক সহায়তা		-	২,৫০০০০/-
১১। পল্লী উন্নয়ন ও সমবায়		-	২,৫০০০০/-
১২। মহিলা, যুব ও শিশু উন্নয়ন		-	২,৫০০০০/-
১৩। দুর্যোগ ব্যবস্থা ও ত্রাণ		-	২,৫০০০০/-
১৪। সমাপ্তি জের		-	
মোট ব্যয় (উন্নয়ন হিসাব)		৭৫,৩২,০০০/-	২,০৩,০০,০০০/-

স্থায়ী কমিটির সভা :

কার্যকর উপজেলা পরিষদ গঠনে স্থায়ী কমিটির ভূমিকা খুবই গুরুত্বপূর্ণ। লালমোহন উপজেলা পরিষদে দুইমাস অন্তর অন্তর স্থায়ী কমিটির সভা অনুষ্ঠিত হয়। স্থায়ী কমিটি উপজেলা পরিষদকে বিভিন্ন ইস্যুতে সুপারিশ ও পরামর্শ দান করার মাধ্যমে সক্রিয় রাখে। সুতারাং উপজেলা পরিষদের দিক থেকে বিষয়টিকে পরিকল্পনায় সম্পৃক্ত করা হয়েছে।

৭.১ উপজেলার সুশাসন উন্নয়ন পরিকল্পনা : ২০২২-২০২৩

গৃহীতব্য কার্যক্রম	কার্যক্রম গ্রহণের উদ্দেশ্য	যে কাজটি করবে	অর্থের উৎস	কোন অর্থ বছরে করা হবে	সম্ভাব্য ব্যয় (লক্ষ টাকায়)
পদ্ধতিগতভাবে উপজেলা পরিষদের মাসিক সভা আয়োজন ও পরিচালনা	পদ্ধতিগত ও পেশাদারিত্বের ভিত্তিতে উপজেলা পরিষদ পরিচালিত হওয়া	নির্বাচিত চেয়ারম্যান ও সদস্যবৃন্দ	উপজেলা পরিষদ	২০২২-২০২৩ (প্রত্যেক মাসে ১টি সভা অনুষ্ঠিত হবে)	
স্থায়ী কমিটির সভা নিয়মিতকরণ	স্থায়ী কমিটিকে সক্রিয় করা	চেয়ারম্যান ও সংশ্লিষ্ট স্থায়ী কমিটির সভাপতিগণ	উপজেলা পরিষদ	২০২২-২০২৩ (প্রত্যেক দুই মাস পর পর ১টি সভা অনুষ্ঠিত হবে)	
পদ্ধতিগতভাবে উন্নয়ন সমন্বয় সভা নিয়মিত আয়োজন ও পরিচালনা	জিও, এনজিও ও উপজেলা পরিষদের সমন্বয়ে সভা হওয়া	চেয়ারম্যান, সদস্যগণ ও সরকারী কর্মকর্তা	উপজেলা পরিষদ ও এনজিও প্রতিষ্ঠান	২০২২-২০২৩ (প্রত্যেক দুই মাস পর পর ১টি সভা অনুষ্ঠিত হবে)	
বিশেষ সভা আয়োজন ও পরিচালনা	বিশেষ কোন প্রয়োজনে সভার আয়োজন করা	ঐ	ঐ	প্রয়োজনমত	
উন্মুক্ত বাজেট সভা আয়োজন ও পরিচালনা	স্থানীয় জনগণ পরিষদের বার্ষিক আয়-ব্যয়ের ধারণা পাবে এবং পরিষদের স্বচ্ছতা ও জবাবদিহিতা নিশ্চিত হবে	ঐ	ঐ	২০২২-২০২৩ (প্রত্যেক বছরের মে মাসে বাজেটের কাজ সম্পন্ন হবে)	
প্রি ও প্রাক বাজেট সভা আয়োজন	উপজেলা পরিষদ কাজের অগ্রাধিকার নির্ণয় করবে এবং জনগণও তাদের মতামত উপস্থাপন করতে পারবে।	ঐ	ঐ	২০২২-২০২৩ (প্রত্যেক অর্থ বছরে ২টি করে)	
উপজেলা তথ্যসেবা কেন্দ্র ও তথ্য নিয়মিত আপডেট করা	তথ্যের অবাধ প্রবাহ নিশ্চিত করা	উপজেলা পরিষদ ও জিও	দাতা সংস্থা, কেন্দ্রীয় সরকার ও এনজিও এবং উপজেলা পরিষদ	২০২২-২০২৩	
উপজেলা পরিষদের সাথে বিভিন্ন বিভাগের লোকাল এরিয়া নেটওয়ার্ক স্থাপন	যোগাযোগের ক্ষেত্রে কাগজের ব্যবহার কমানো এবং ব্যয় সাশ্রয় করা	উপজেলা পরিষদ	উন্নয়ন সহযোগী সংস্থা	২০২২-২০২৩	
জনপ্রতিনিধিদের বিশেষ প্রশিক্ষণ (মাসিক সভা, স্কীম তৈরী, টেন্ডার প্রক্রিয়া, প্রকল্প বাস্তবায়ন বিষয়ক)	কার্যকর ও শক্তিশালী উপজেলা পরিষদ গঠনের লক্ষ্যে জনপ্রতিনিধিদের প্রশিক্ষণ প্রদান	ঐ	উপজেলা পরিষদ, সরকার ও এনজিও	২০২২-২০২৩ (প্রত্যেক বছরে কমপক্ষে ৩টি প্রশিক্ষণ)	
বাৎসরিক প্রতিবেদন প্রকাশ	উপজেলার পরিষদের স্বচ্ছতা ও জবাবদিহিতা প্রকাশ এবং কার্যক্রমের ধারাবাহিকতা রক্ষা	ঐ	উপজেলা পরিষদ	২০২২-২০২৩ (প্রত্যেক বছরে ১টি করে প্রকাশ করা হবে)	